

Etablissement public Salle de Concerts
Grande-Duchesse Joséphine-Charlotte



Saison 2005/06



Conseil d'administration

Damien Wigny
Président

Guy Dockendorf
Vice-Président

Jean-Marie Haensel
Membre

Alexander Müllenbach
Membre

Fernand Pesch
Membre

Arno Schleich
Membre

Christiane Sietzen
Membre

Gast Waltzing
Membre

Loll Weber
Membre

Artistic Advisory Board

Dr. Thomas Angyan
Gesellschaft der Musikfreunde in Wien, Vienne

Martijn Sanders
Het Concertgebouw Amsterdam, Amsterdam

Paul Dujardin
Palais des Beaux-Arts (BOZAR), Bruxelles

Team

Director General

Matthias Naske
Director General
m.naske@philharmonie.lu

Magali Lamborelle
Assistant to the Director General
m.lamborelle@philharmonie.lu

Arts Division

Vera Neuroth
Head of the Arts Division
v.neuroth@philharmonie.lu

Serge Schonckert
Assistant to the Head of the Arts Division
s.schonckert@philharmonie.lu

Johanna Moeslinger
Education Manager
j.moeslinger@philharmonie.lu

Bernhard Günther
Dramaturg
b.guenther@philharmonie.lu

Dominique Escande
Programme Editor
d.escande@philharmonie.lu

Raphael Ripinger
Archivist
r.ripinger@philharmonie.lu

Communication & Marketing Division

Johannes Kadar
Head of the Communication &
Marketing Division
j.kadar@philharmonie.lu

Rachel David
Assistant to the Head of the
Communication & Marketing Division
r.david@philharmonie.lu

Patrick Wilwert
PR & Press Officer
p.wilwert@philharmonie.lu

Development

Dominique Hansen
Corporate Relations
d.hansen@philharmonie.lu

Sales & Customer Care Service

Marie-Jo Ramalho
Sales and Customer Care
Service Representative
mj.ramalho@philharmonie.lu

Erminia Moricone
Box Office Assistant
e.moricone@philharmonie.lu

Marco Muser
Box Office Assistant
m.muser@philharmonie.lu

Administrative Division

Arlette Klein
Head of the Administrative Division
a.klein@philharmonie.lu

Sylvia Manti-Hanzen
Assistant to the Head of the Administrative
Division
s.manti@philharmonie.lu

Katja Kons
House Management
k.kons@philharmonie.lu

Jérôme Fellerich
Management Assistant
j.fellerich@philharmonie.lu

Luc Engeldinger
Head Porter
l.engeldinger@philharmonie.lu

Georges Thill
Porter & Head Usher
g.thill@philharmonie.lu

Technical Service

Marc Huberty
Head Technician
m.huberty@philharmonie.lu

Marc Ollinger
Stage Manager
m.ollinger@philharmonie.lu

Carlos Loureiro
Electrician
c.loureiro@philharmonie.lu

Léon Marx
Building Technician
l.marx@philharmonie.lu

Carlo Schoup
IT Manager
c.schoup@philharmonie.lu

Vous n'avez pas encore souscrit d'abonnement OPL?
 Pour les nouvelles souscriptions d'abonnement OPL,
 nous vous invitons à contacter notre billetterie ou
 «Luxembourg ticket».

Sie sind noch nicht Abonnent des OPL?
 Wir bitten alle Neuabonnenten des OPL, mit unserem
 Kartenbüro oder «Luxembourg ticket» Kontakt auf-
 zunehmen.

You do not have an OPL season ticket yet?
 We invite all new subscribers of OPL season tickets to
 contact our ticket office or «Luxembourg ticket».

Philharmonie
 Information & Billetterie
 1, Place de l'Europe
 L-1499 Luxembourg
 Tel : (+352) 26 32 26 32
 Fax: (+352) 26 32 26 33
 tickets@philharmonie.lu

La billetterie est ouverte de 09:00 à 18:30 (jours ouvrables).
 Das Kartenbüro ist werktags von 09:00 bis 18:30 geöffnet.
 The ticket office is opened on weekdays from 09:00 to 18:30.

www.philharmonie.lu

Catégorie I Catégorie II Catégorie III

Nombre d'abonnements
 à choisir
 Number of season tickets
 Choix de catégorie
 Kategoriewahl
 Choice of category

1	Grands orchestres	7 concerts	€ 378 (252)	€ 283 (189)	€ 189 (126)		
2	Prestige	4 concerts	€ 216 (144)	€ 162 (108)	€ 108 (72)		
3	Les grands classiques	6 concerts	€ 216 (144)	€ 162 (108)	€ 108 (72)		
4	Musique de chambre	4 concerts	€ 90 (60)	€ 54 (36)			
5	Quatuor à cordes	4 concerts	€ 90 (60)	€ 54 (36)			
6	Récital vocal	3 concerts	€ 162 (108)	€ 121 (81)	€ 81 (54)		
7	Récital de piano	2 concerts	€ 72 (48)	€ 54 (36)	€ 36 (24)		
8	Récital d'orgue	4 concerts	€ 90 (60)	€ 54 (36)	€ 36 (24)		
9	Jazz / Je commande la brochure Jazz / Ich bestelle die Jazz-Broschüre / I order the Jazz brochure						
10	Autour du monde	5 concerts	€ 112 (75)	€ 67 (45)	€ 54 (36)		
11	Pops	5 concerts	€ 135 (90)	€ 90 (60)	€ 67 (45)		
12	Voyage dans le temps musique ancienne	5 concerts	€ 139 (93)	€ 94 (63)	€ 67 (51)		
13	Musiques d'aujourd'hui	6 concerts	€ 108 (72)	€ 81 (54)	€ 67 (45)		

Tarifs réduits en parenthèses / Ermässigte Preise in Klammern / Reduced prices in brackets

14a	Loopino (français)	6 concerts-spectacles	Adulte / Erwachsener / Adult Enfant / Kind / Child	€ 59 € 40		
14b	Loopino (lëtzebuergesch)	6 concerts-spectacles	Adulte / Erwachsener / Adult Enfant / Kind / Child	€ 59 € 40		
15a	Philou (deutsch)	6 concerts-spectacles	Adulte / Erwachsener / Adult Enfant / Kind / Child	€ 59 € 40		
15b	Philou (français)	6 concerts-spectacles	Adulte / Erwachsener / Adult Enfant / Kind / Child	€ 59 € 40		
16	Miouzik (deutsch/français)	6 concerts-spectacles	Adulte / Erwachsener / Adult Enfant / Kind / Child	€ 59 € 40		

Commande d'abonnement / Abo-Bestellung / Order a season ticket

.....
Nom / Nachname / Last name

.....
Prénom / Vorname / First name

.....
Rue/No. / Strasse/Nr. / Street/Nr

.....
Code postal/Localité / PLZ/Ort / Postal code/Place

.....
Tel e-mail

Tarif réduit / Ermässigter Preis / Reduced price

Moins de 27 ans / Unter 27 Jahre / Under 27 years:

- Je joins une copie de ma carte d'identité.
Ich füge eine Kopie meines Personalausweises bei.
I attach a copy of my ID card.

Paiement / Bezahlung / Payment

- dès réception de la facture
nach Erhalt der Rechnung
at reception of the invoice

par carte de crédit / per Kreditkarte / by creditcard

- Mastercard Visa

.....
Numéro de carte / Kartennummer / Card Number valable jusqu'au / gültig bis / valid until

.....
Code CVC (les trois derniers chiffres sur le dos de la carte)
CVC-Code (die drei letzten Ziffern auf der Rückseite der Karte)
CVC Code (the last 3 digits on the back of the card)

.....
Lieu, date / Ort, Datum / Place, date

.....
Signature / Unterschrift / Signature

Merci de nous renvoyer cette carte dûment remplie à:
Bitte senden Sie uns die ausgefüllte Karte an:
Please return the completed order form to:

Philharmonie
Information & Billetterie
1, Place de l'Europe
L-1499 Luxembourg
Fax: (+352) 26 32 26 33

Appelez-nous / Rufen Sie uns an / Call us
(+352) 26 32 26 32

La billetterie est ouverte de 09:00 à 18:30 (jours ouvrables).
Das Kartenbüro ist werktags von 09:00 bis 18:30 geöffnet.
The ticket office is opened on weekdays from 09:00 to 18:30.

www.philharmonie.lu



Philharmonie Luxembourg

Salle de Concerts Grande-Duchesse
Joséphine-Charlotte

Saison 2005/06



Partenaire officiel de la Philharmonie

Sommaire / Inhalt / Content

Philharmonie Luxembourg

Editorial

La Salle de Concerts Grande-Duchesse
Joséphine-Charlotte

Orchestre 10

Orchestre Philharmonique du Luxembourg –
Cycle philharmonique I
Orchestre Philharmonique du Luxembourg –
Cycle philharmonique II
1 Grands orchestres
2 Prestige
3 Les grands classiques

Musique de chambre & Récitals 36

4 Musique de chambre
5 Quatuor à cordes
6 Récital vocal
7 Récital de piano
8 Récital d'orgue

Jazz, World & Easy listening 52

9 Jazz
10 Autour du monde
11 Pops
Chill at the Phil

Special 64

Artiste en résidence: Pierre-Laurent Aimard
12 Voyage dans le temps – musique ancienne
& baroque
13 Musiques d'aujourd'hui
Fräiraim
On the border
Backstage

Jeunes publics 84

14 Loopino (3–5 ans)
15 Philou (5–9 ans)
16 Miouzik (9–12 ans)
Ateliers & Workshops

Service 100

Informations pratiques / Praktische
Informationen / Practical information

Calendrier / Kalendarium / Calendar

Artistes et ensembles / Künstler und
Ensembles / Artists and ensembles

Bienvenue / Willkommen / Welcome

|||||
Bienvenue!

C'est avec une immense joie que je vous présente le programme d'abonnement de la première saison, conçu avec l'équipe de la Philharmonie. La maison sera inaugurée lors du festival d'ouverture qui se déroulera du 26 juin au 03 juillet 2005. Pendant la relâche estivale, la Salle de Musique de Chambre et l'Espace Découverte seront achevés, et la Philharmonie accueillera l'activité de la saison pour la première fois à partir de mi-septembre.

La configuration architecturale spectaculaire de la Salle de Concerts Grande-Duchesse Joséphine-Charlotte crée un nouvel espace dédié à la musique au Luxembourg. Le programme artistique de qualité excellente, structuré en 16 cycles d'abonnements, donnera vie à ce nouvel espace, en parfaite complémentarité avec le paysage musical établi et ce, pour le plaisir de tous.

Chaque concert réussi est un enrichissement d'expériences sensorielles et intellectuelles qui pigmentent la vie de ses moments grands et intenses. Par sa présence, chaque auditeur, qu'il soit mélomane expérimenté ou novice, participe par sa perception, à un acte créateur spontané qui ne peut être mis au monde que par la musique.

En étant profondément conscient de cet état des choses, l'équipe de la Philharmonie se mobilise pour vous offrir un programme artistique du plus haut niveau, une communication enthousiaste et un service d'exception. Laissez vous surprendre. De nombreux musiciens prestigieux et nous-même, nous réjouissons d'aller à votre rencontre.

Matthias Naske
Directeur Général

|||||
Herzlich willkommen!

Mit großer Freude stelle ich Ihnen das mit dem Team der Philharmonie gemeinsam entwickelte Abonnementprogramm der ersten Spielzeit vor. Das Haus wird mit einem Musikfest vom 26.06. bis zum 03.07.2005 eröffnet. In der Sommerpause werden die letzten Arbeiten in der Salle de Musique de Chambre und im Espace Découverte vollendet, und die Philharmonie nimmt ihren Saisonbetrieb ab Mitte September 2005 zum ersten Mal auf.

Die spektakuläre architektonische Gestaltung der Salle de Concerts Grande-Duchesse Joséphine-Charlotte schafft der Musik neuen Raum in Luxemburg. Und das in sechzehn Abonnementzyklen gegliederte künstlerische Programm schenkt diesem Raum Leben und wird in Ergänzung zu den bestehenden Angeboten hochwertiger Konzerterlebnisse Wegbereiter sein für neuen musikalischen Raum im Erleben der Besucher der Philharmonie.

Jedes gelungene Konzert trägt ein enormes Potenzial an sinnlichen und intellektuellen Erfahrungen mit sich, die einen Moment der Wahrhaftigkeit ins Leben bringen. An dem schöpferischen Prozess der Wahrnehmung von Musik nimmt jeder Hörer durch seine Präsenz teil – ob er sich nun als erfahrener Kenner versteht oder zum ersten Mal seinen



Weg in die Philharmonie findet. Als Hörer werden Sie zum unverzichtbaren Bestandteil des Neuen, das in die Welt kommt durch die Musik.

In diesem Bewusstsein setzt das Team der Philharmonie alle Kräfte daran, Ihnen ein höchstes Mass an künstlerischer Qualität, an kommunikativer Offenheit und an hervorragendem Service zu bieten. Lassen Sie sich überzeugen – wir freuen uns gemeinsam mit vielen herausragenden Musikern auf eine Begegnung mit Ihnen!

Matthias Naske
Generaldirektor

|||||
Welcome!

I have great pleasure in introducing the subscription programme for our first season, drawn up with the team of the Philharmonie. The house will be officially opened with a music festival running from 26th June to 3rd July. During the summer break work on the Salle de Musique de Chambre and the Espace Découverte will be completed, and the Philharmonie will take up the first season's activity from the middle of September.

The spectacular architectural layout of the Salle de Concerts Grande-Duchesse Joséphine-Charlotte creates a new space dedicated to music in Luxembourg. The sixteen subscription cycles that make up the artistic programme will bring life to this space, complementing the established musical offering, and will pave the way for new musical experiences for the delight of all its visitors.

Every successful concert holds an enormous wealth of sensual and intellectual experiences, bringing a moment of truth to our lives. Every single member of the audience contributes with his presence to the creative process of the perception of music – well-versed connoisseurs and first-time visitors to the Philharmonie alike. As a listener you will be an integral part of a new creation, born of music.

Wholly convinced of this mission, the team of the Philharmonie will do their utmost to offer you outstanding service, based on artistic quality and sincerity of communication. Believe us, we – and a host of exceptional musicians – can hardly wait to meet you!

Matthias Naske
Director General



dem Akustiker Xu Ya Ying gearbeitet. Mir gefällt der Gegensatz zwischen dem hellen, an Schnee erinnernden Eindruck des Peristyls und dem Schatten des Saals. Die Wand zwischen beiden ist ein luftiger Schild mit Lichteinlässen, die in der Art von Prismen auch der Farbe Platz verschaffen. Der Kammermusiksaal liegt in einem Blatt, das aus dem Boden heraus wächst und sich an das Peristyl anschmiegt. Es spielt mit dem Filter, indem es sich schräg vor ihn legt, und dieses kontrastierende Spiel von lichtundurchlässig und transparent macht das Projekt so einzigartig.

Architektur für die Musik erschaffe ich gerne. Für mich entsteht so der Dialog zweier Bereiche der Sinneswahrnehmung, des Hörens und des Sehens, die frei aufeinander eingehen können. Dies ist ein Geschenk, das der Raum uns macht. Die mit der Musik verbundene Emotion liegt in der Entdeckung einer anderen Welt, die sich in die Dauer hinein erstreckt, und dem allmählichen Vordringen in diese Welt. Ich begreife den Raum auch als Erscheinung, die sich über die Dauer unserer Bewegung mit ihren Erwartungen, Überraschungen und Verkettungen hinweg erfährt. Ton und Licht füllen und enthüllen diese wunderbare Leere, die sich zwischen den massiven baulichen Formen auftut, Raum und Musik enthüllen sich gegenseitig.

Christian de Portzamparc

When I first looked at the photos of the area, before I had been to see the site, I felt that the public should be led to the future building of the Philharmonie through an initiation zone, a circle of tall trees that one would have to cross to enter the realm of music. When I arrived at the site, I saw that we didn't have enough space to plant trees and this gave me the idea of a filter façade made up of this wooded ring, neither opaque nor transparent, forming a cloak of light with the hall as its centre. The rhythm of these parallel trunks in a number of elliptical ranks became mathematical and musical. At the heart of this colonnade of light lies the great hall. I wanted to inhabit the walls of this hall so as to surround the musicians, to find the relationship with the audience that you find in Shakespeare's theatre. I also wanted imagination to roam so that one would not feel closed in; grandeur must be associated with intimacy. This is why the side walls of the hall are little towers of tiers of boxes, like buildings in the night around a public square. A hall is a grand musical instrument. As always I worked with Xu Ya Ying, the acoustician.

I love the contrast between the bright, snowy impression of the colonnade and the shade of the hall. Between these, the wall is a prismatic cliff, etched with strips of light where colour plays.

The chamber music hall is set in a leaf that unfurls from the ground and rises against the colonnade; it plays with the filter, masking it diagonally, and this game of contrast between opaque and transparent endorses the unity of the project.

I love creating architecture for music ... I feel that it expresses the dialogue between two realms of perception, hearing and sight, which respond to one another freely. There is a grace of space. The emotion of music is the discovery and gradual entry into a different world, a world that reveals itself in time. I understand space too as a phenomenon that we perceive in the time of our movement, with its expectation, its surprises, its connections. Sound and light come to fill and reveal this marvellous void that opens between the solidity of constructed shapes, space and music reveal themselves reciprocally.

Christian de Portzamparc

Vols quotidiens vers 20 destinations

AIRPLUS



LUXAIR

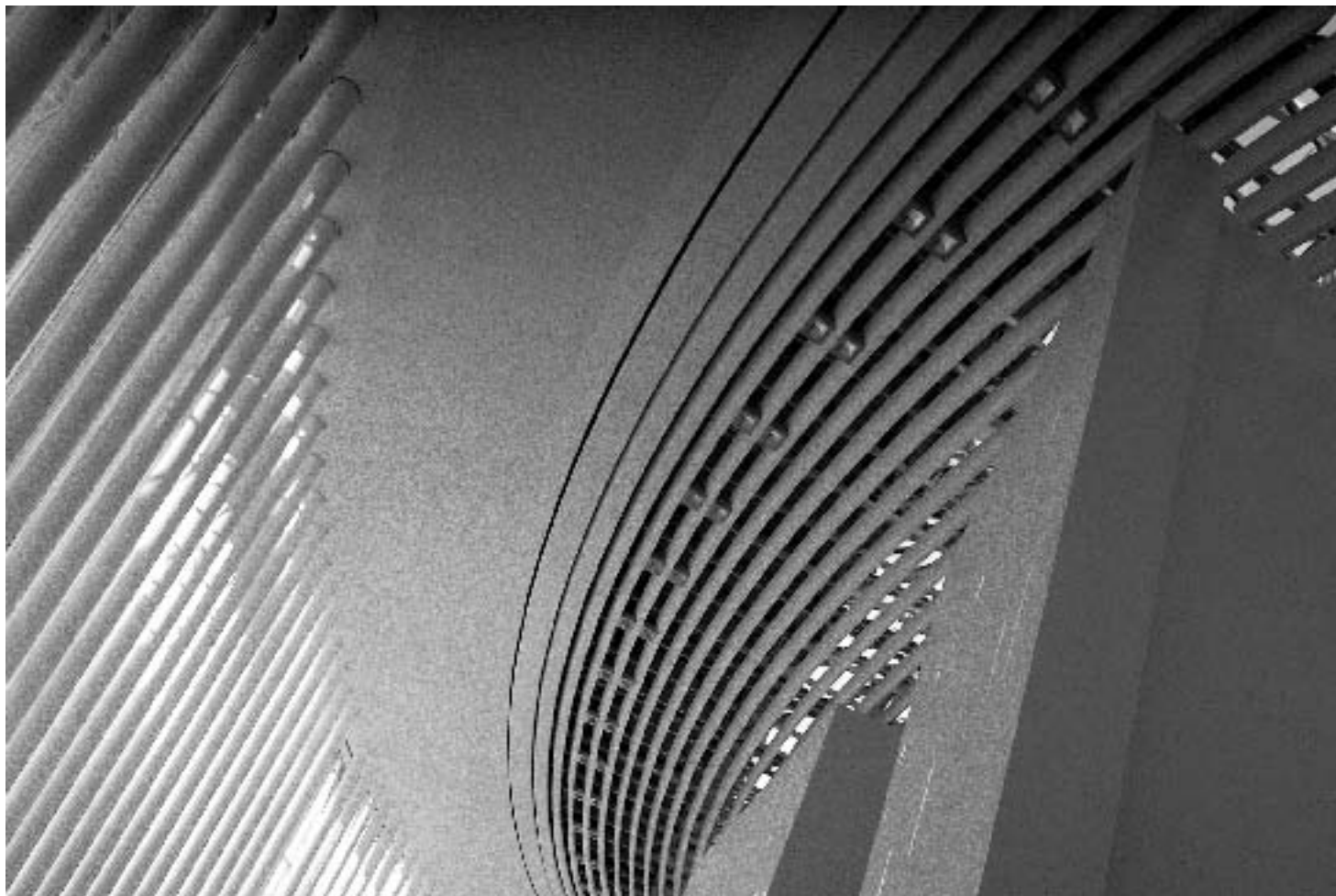
Au départ de Luxembourg

Athènes - Barcelone - Bari - Berlin - Budapest - Copenhague - Dublin
Francfort - Genève - Lisbonne - Londres Heathrow & City - Madrid
Manchester - Milan / Bergame - Munich - Nice - Paris - Porto - Rome
Turin - Varsovie - Venise - Vienne

Informations et réservations
dans votre agence de voyages ou
au Luxair Call Center **(+352) 2456 4242**

Voyager en bonne compagnie

www.luxair.lu



ORCH

ESTRE

Orchestre Philharmonique du Luxembourg – Cycle philharmonique I

Grand Auditorium

L'Orchestre Philharmonique du Luxembourg s'établit à la Philharmonie à partir de la saison 2005/2006. Dans le Grand Auditorium dessiné par Christian de Portzamparc et perfectionné sur le plan acoustique par Albert Yaying Xu, la richesse sonore de l'orchestre luxembourgeois est parfaitement mise en valeur. La plus importante des deux séries de concerts donnés par l'Orchestre à la Philharmonie comprend dix concerts dont deux en coopération avec des orchestres invités de Belgique, cinq avec des chefs d'orchestre invités de renom et trois sous la direction de son directeur musical Bramwell Tovey.

Das Orchestre Philharmonique du Luxembourg hat ab der Saison 2005/2006 die Philharmonie als neuen Residenzort. Im von Christian de Portzamparc entworfenen und von Albert Yaying Xu akustisch ausgefeilten Grand Auditorium kommt die klangliche Vielfalt des heimischen Orchesters perfekt zur Geltung. Der umfangreichere der beiden vom Orchester «zuhaus» veranstalteten Konzertzyklen umfasst zehn Konzerte, davon zwei mit Gastorchestern aus Belgien, fünf mit renommierten Gastdirigenten und drei unter der Leitung seines Chefdirigenten Bramwell Tovey.

Starting in the 2005/2006 season, the Orchestre Philharmonique du Luxembourg will have a new home – the Philharmonie. Designed by Christian de Portzamparc and with acoustics perfected by Albert Yaying Xu, the Grand Auditorium provides the perfect framework for all the musical and performance requirements of the resident orchestra. The more extensive of the two series of concerts presented by the orchestra consists of ten concerts. Two concerts will be performed by guest orchestras from Belgium, five will be under the direction of well-known guest conductors and three will be under the baton of the orchestra's own chief conductor, Bramwell Tovey.

Jeudi 13.10.2005 20:00
Grand Auditorium
Orchestre Philharmonique du Luxembourg
Bramwell Tovey direction
Piotr Anderszewski piano

Richard Wagner: *Lohengrin*.
Vorspiel zum 3. Akt
Wolfgang A. Mozart: *Konzert für Klavier und Orchester N° 17 G-Dur (sol majeur) KV 453*
Piotr Ilitch Tchaïkovski: *Symphonie N° 6 en si mineur (h-moll) op. 74 («Pathétique»)*

Jeudi 10.11.2005 20:00
Grand Auditorium
Orchestre Philharmonique du Luxembourg
Michael Gielen direction
EuropaChorAkademie
Joshard Daus chef de chœur
Luba Organasova soprano
Birgit Remmert alto
Christian Elsner ténor
Bjarni Thor Kristinsson basse

Ludwig van Beethoven: *Missa Solemnis*
D-Dur (ré majeur) op. 123



Jeudi 17.11.2005 20:00

Grand Auditorium

Orchestre Philharmonique de Liège

Jean-Pierre Haeck direction

Quatuor Thaïs

Leoš Janáček: *Danses lachiennes pour orchestre*

Bohuslav Martinů: *Concerto pour quatuor à cordes et orchestre H 207*

Antonín Dvořák: *Symphonie N° 7 en ré mineur (d-moll) op. 70*

Jeudi 08.12.2005 20:00

Grand Auditorium

Orchestre Philharmonique du Luxembourg

Stefan Asbury direction

Irvine Arditti violon

Wolfgang A. Mozart: *Sinfonie N° 40 G-Dur (sol majeur) KV 550*

Claude Lenners: *Wild Card for violin and orchestra (commande de la Banque Centrale de Luxembourg; création / Uraufführung)*

Maurice Ravel: *Boléro pour orchestre*

Jeudi 22.12.2005 20:00

Grand Auditorium

Orchestre Philharmonique du Luxembourg

Hubert Soudant direction

Renaud Capuçon violon

Antonio Salieri: *Falstaff, ossia Le tre burlle. Sinfonia*

Ludwig van Beethoven: *Konzert für Violine und Orchester D-Dur (ré majeur) op. 61*

Franz Schubert: *Symphonie N° 2 B-Dur (si bémol majeur) D 125*

Jeudi 12.01.2006 20:00

Grand Auditorium

Orchestre National de Belgique

Pascal Rophé direction

Dezső Ranki piano

Vlaamse Radio Koor

Béla Bartók: *Concerto N° 1 pour piano et orchestre*

Albert Roussel: *Symphonie N° 4 en la majeur (A-Dur) op. 53*

Claude Debussy: *Nocturnes. Triptyque symphonique avec chœur de femmes*

Jeudi 19.01.2006 20:00

Grand Auditorium

«Mozart 2006 – 250eme Anniversaire»

Orchestre Philharmonique du Luxembourg

Robin Ticciati direction

Janice Watson soprano

Wolfgang A. Mozart:

Don Giovanni KV 527: Ouverture –

«Ah chi mi dice mai» (Aria Donna Elvira)

Sinfonie N° 15 G-Dur (sol majeur) KV 124

Così fan tutte KV 588: Ouverture – «Come

scoglio immoto resta» (Aria Fiordiligi)

Don Giovanni KV 527: «In quali eccessi, o

Numi» – «Mi tradì quell' alma ingrata»

(Recitativo & Aria Donna Elvira)

Exsultate jubilate KV 165 (158a)

Sinfonie N° 35 D-Dur (ré majeur) «Haffner-

Sinfonie» KV 385

Così fan tutte KV 588: «Ei parte ... senti!

... Ah no ... partir si lasci» – «Per pietà,

ben mio, perdona» (Recitativo & Rondo

Fiordiligi)

Jeudi 16.02.2006 20:00

Grand Auditorium

Orchestre Philharmonique du Luxembourg

Bramwell Tovey direction

Sarah Chang violon

Frederick Delius: *On Hearing the First Cuckoo in Spring*

Jean Sibelius: *Concerto pour violon et orchestre en ré majeur (D-Dur) op. 47*

Igor Stravinsky: *Le Sacre du Printemps. Tableau de la Russie païenne en deux parties*

Jeudi 16.03.2006 20:00

Grand Auditorium

Orchestre Philharmonique du Luxembourg

Bramwell Tovey direction

Hilary Hahn violon

EuropaChorAkademie

Joshard Daus chef de chœur

Arnold Schönberg: *Konzert für Violine und Orchester op. 36*

Maurice Ravel: *Daphnis et Chloé. Ballet en trois actes*

Jeudi 06.04.2006 20:00

Grand Auditorium

Orchestre Philharmonique du Luxembourg

Leopold Hager direction

Chœur Philharmonique de Brno

Petr Irola chef de chœur

Herbert Lippert Idomeneo, re di Creta

Michelle Breedt Idamante, suo figlio

Simona Houda Saturova Ilia, principessa

Troiana, figlia di Priamo

Christiane Iven Elettra, principessa, figlia

d'Agamemnone, re d'Argo

Markus Schäfer Arbace, confidente del re

Colin Balzer Gran Sacerdote di Nettuno

NN La Voce

Wolfgang A. Mozart: *Idomeneo, re di Creta, ossia: Ilia ed Idamante. Opera seria in 3 atti KV 366 (konzertante Aufführung / version concertante)*

Abonnements

Etoile	550	€
Catégorie I	425	€
Catégorie II	295	€
Catégorie III	150	€

Réduction pour moins de 26 ans / Ermäßigung unter 26 Jahren / Reduction for under 26:

Etoile:	—
Catégorie I	212,50 €
Catégorie II	147,50 €
Catégorie III	75 €

Les places de la catégorie «Etoile» sont les rangées 8 à 13 du parterre et les rangées 1 et 2 des tours B et C.

Die Plätze der Kategorie «Etoile» befinden sich in den Reihen 8–13 des Parketts und in den Reihen 1–2 der Türme B und C.

The «Etoile» seats are situated on the floor, rows 8–13 and in towers B and C, rows 1–2.

Nous vous invitons à souscrire votre abonnement auprès de «Luxembourg ticket». Bitte bestellen Sie Ihr Abonnement für diesen Zyklus über «Luxembourg ticket». Please order this season ticket with «Luxembourg ticket».



le plaisir des sens



Bernard-Massard

DEPUIS 1921



Orchestre Philharmonique du Luxembourg – Cycle philharmonique II

Grand Auditorium

Les six concerts du «Cycle Philharmonique II», donnés le vendredi dans l'atmosphère unique de la Philharmonie, reflètent la diversité du répertoire de l'Orchestre Philharmonique du Luxembourg, célèbre dans le monde entier. La diversité de ce cycle s'étend d'un concert avec le pianiste et compositeur finlandais Olli Mustonen à deux concerts à l'occasion de l'année de Mozart en 2006, en passant par des œuvres des classiques modernes.

Auch in dem sechs Konzerte umfassenden «Cycle Philharmonique II» lässt sich die Repertoire-Vielfalt des international anerkannten Orchestre Philharmonique du Luxembourg im beeindruckenden Ambiente der Philharmonie erleben. Der Bogen der jeweils freitags stattfindenden Konzerte spannt sich von einem Konzert mit dem finnischen Pianisten und Komponisten Olli Mustonen über Meisterwerke der Klassischen Moderne bis hin zu zwei Konzerten zum Mozartjahr 2006.

The rich repertoire of the internationally renowned Orchestre Philharmonique du Luxembourg in the impressive atmosphere of the Philharmonie will also be enjoyed during the six-concert «Cycle Philharmonique II». The tone of the regular Friday concerts ranges along the scale from a concert by the Finnish pianist and composer Olli Mustonen to the field of contemporary classics as far as a special note given by two concerts for the Mozart Year 2006.

Vendredi 23.12.2005 20:00

Grand Auditorium

Orchestre Philharmonique du Luxembourg

Hubert Soudant direction

Renaud Capuçon violon

Antonio Salieri: *Falstaff, ossia Le tre burle. Sinfonia*

Ludwig van Beethoven: *Konzert für Violine und Orchester D-Dur (ré majeur) op. 61*

Franz Schubert: *Symphonie N° 2 B-Dur (si bémol majeur) D 125*

Vendredi 13.01.2006 20:00

Grand Auditorium

Orchestre Symphonique de Lucerne

John Axelrod direction

Olli Mustonen piano

Joseph Haydn: *Sinfonie G-Dur (sol majeur) Hob I:94 «Mit dem Paukenschlag» («Surprise»)*

Edvard Grieg: *Concerto pour piano et orchestre en la mineur (a-moll) op. 16*

Olli Mustonen: *Triple Concerto pour 3 violons et orchestre de chambre*

Robert Schumann: *Symphonie N° 1 B-Dur (si bémol majeur) «Frühlingssinfonie» («Le Printemps») op. 38*

|||||
Vendredi 20.01.2006 20:00

Grand Auditorium

Orchestre Philharmonique du Luxembourg

Robin Ticciati direction

Janice Watson soprano

Wolfgang A. Mozart:

Don Giovanni KV 527: *Ouverture* –

«*Ah chi mi dice mai*» (Aria Donna Elvira)

Sinfonie N° 15 G-Dur (sol majeur) KV 124

Così fan tutte KV 588: *Ouverture* – «*Come scoglio immoto resta*» (Aria Fiordiligi)

Don Giovanni KV 527: «*In quali eccessi, o*

Numi» – «*Mi tradi quell' alma ingrata*»

(*Recitativo & Aria Donna Elvira*)

Exsultate jubilate KV 165 (158a)

Sinfonie N° 35 D-Dur (ré majeur) «*Haffner-*

Sinfonie» KV 385

Così fan tutte KV 588: «*Ei parte ... senti!*

... *Ah no ... partir si lasci*» – «*Per pietà,*

ben mio, perdona» (*Recitativo & Rondo*

Fiordiligi)

|||||
Vendredi 17.02.2006 20:00

Grand Auditorium

Orchestre Philharmonique du Luxembourg

Bramwell Tovey direction

Sarah Chang violon

Frederick Delius: *On Hearing the First Cuckoo*
in Spring

Jean Sibelius: *Concerto pour violon et*
orchestre en ré majeur (D-Dur) op. 47

Igor Stravinsky: *Le Sacre du Printemps.*

Tableau de la Russie païenne en deux parties

|||||
Vendredi 17.03.2006 20:00

Grand Auditorium

Orchestre Philharmonique du Luxembourg

Bramwell Tovey direction

Hilary Hahn violon

EuropaChorAkademie

Joshard Daus chef de chœur

Arnold Schönberg: *Konzert für Violine und*

Orchester op. 36

Maurice Ravel: *Daphnis et Chloé. Ballet en*
trois actes

|||||
Vendredi 07.04.2006 20:00

Grand Auditorium

Orchestre Philharmonique du Luxembourg

Leopold Hager direction

Chœur Philharmonique de Brno

Petr Irola chef de chœur

Herbert Lippert Idomeneo, re di Creta

Michelle Breedt Idamante, suo figlio

Simona Houda Saturova Ilia, principessa

Troiana, figlia di Priamo

Christiane Iven Elettra, principessa, figlia

d'Agamemnone, re d'Argo

Markus Schäfer Arbace, confidente del re

Colin Balzer Gran Sacerdote di Nettuno

NN La Voce

Wolfgang A. Mozart: *Idomeneo, re di Creta,*
ossia: Ilia ed Idamante. Opera seria in 3 atti
KV 366 (*konzertante Aufführung / version*
concertante)



|||||
Abonnements

Etoile	330	€
Catégorie I	225	€
Catégorie II	175	€
Catégorie III	100	€

Réduction pour moins de 26 ans / Ermäßigung
unter 26 Jahren / Reduction for under 26:

Etoile:	—
Catégorie I	212,50 €
Catégorie II	87,50 €
Catégorie III	50 €

Les places de la catégorie «Etoile» sont les
rangées 8 à 13 du parterre et les rangées 1 et
2 des tours B et C.

Die Plätze der Kategorie «Etoile» befinden sich
in den Reihen 8–13 des Parketts und in den
Reihen 1–2 der Türme B und C.

The «Etoile» seats are situated on the floor,
rows 8–13 and in towers B and C, rows 1–2.

Nous vous invitons à souscrire votre abon-
nement auprès de «Luxembourg ticket».
Bitte bestellen Sie Ihr Abonnement für diesen
Zyklus über «Luxembourg ticket».
Please order this season ticket with
«Luxembourg ticket».



Anzeige HBV

1 Grands orchestres

Grand Auditorium

|||||
Avec les sept concerts du cycle «Grands orchestres», vous découvrirez sept des plus grands orchestres du monde, la plupart du temps sous la baguette de leurs directeurs musicaux: entre le premier concert de Riccardo Muti en septembre 2005 et la clôture de la saison en mai 2006 avec Jonathan Nott, Franz Welser-Möst, Lorin Maazel, Kurt Masur, Georges Prêtre et Vladimir Fedoseyev interpréteront le grand répertoire symphonique. C'est un privilège suprême de réunir les interprétations du Philharmonique de New York, de Cleveland ... dans des œuvres majeures de Verdi, Tchaïkovski, Brahms et Bruckner. Ce voyage musical nous mène de la musique de Jean Sébastien Bach à la création du jeune et fulgurant compositeur Thomas Adès né en 1971. En novembre, le New York Philharmonic Orchestra poursuivra la tradition de l'interprétation de Mahler qui fut lui-même le chef d'orchestre en titre du New York Philharmonic de 1908 jusqu'à sa mort en 1911. En mars, l'orchestre symphonique de Moscou explorera l'univers sonore coloré de Dmitri Chostakovitch, né en 1906 dont la musique s'inscrit dans la tradition expressive de l'orchestration de Tchaïkovski. La saison se clôturera en mai par un concert de l'artiste en résidence Pierre-Laurent Aimard, jonglant entre les structures raffinées de Webern et les merveilleuses sonorités irisées du *Réveil des Oiseaux* de Olivier Messiaen. «Grands orchestres» présente le «must» du répertoire symphonique.

|||||
In den sieben Konzerten der Reihe «Grands orchestres» erleben Sie sieben der führenden Orchester der Welt – in der Regel unter Leitung ihres Chefdirigenten: Zwischen Riccardo Muti im September 2005 und Jonathan Nott im Mai 2006 widmen sich Franz Welser-Möst, Lorin Maazel, Kurt Masur, Georges Prêtre und Vladimir Fedoseyev in der Philharmonie der Interpretation großer Orchesterliteratur. Im Gepäck führen New York Philharmonic, Cleveland und die anderen Gastorchester Meisterwerke von Verdi, Tschaikowsky, Brahms und Bruckner, dazu kommen faszinierende Seitenblicke auf Musik von Bach bis zum 1971 geborenen Shooting-Star Thomas Adès. Das New York Philharmonic Orchestra lässt die Musik Gustav Mahlers lebendig werden – der von 1908 bis kurz vor seinem Tod 1911 «sein» New York Philharmonic geleitet hatte. Im März widmet sich das Tchaikovsky Symphony Orchestra Moscow den in Tschaikowskys Tradition stehenden expressiven Klangwelten des 1906 geborenen Dimitri Schostakowitsch. Den Abschluss bildet ein Klavierkonzertabend mit dem Artist in residence Pierre-Laurent Aimard, der zwischen den ausgefeilten Strukturen Bachs und Weberns und der flirrenden Klangsinnlichkeit des *Réveil des Oiseaux* von Olivier Messiaen einen beziehungsreichen Abend gestaltet. «Grands Orchestres» präsentiert den «State of the art» der Interpretation der Orchesterliteratur.

|||||
With the seven concerts in the «Grands orchestres» cycle, you will discover seven of the world's greatest orchestras, mostly under the batons of their resident conductors: between the first concert with Riccardo Muti in September 2005 and the close of the season with Jonathan Nott in May 2006, Franz Welser-Möst, Lorin Maazel, Kurt Masur, Georges Prêtre and Vladimir Fedoseyev will perform the great symphony repertoire. In this package the New York Philharmonic, the Cleveland Orchestra and other guest orchestras will perform masterpieces by Verdi, Mahler, Tchaikovsky, Brahms and Bruckner, with fascinating excursions into the music of Bach and as far as the work of the young shooting star, Thomas Adès, born in 1971. The New York Philharmonic Orchestra will bring to life music by Gustav Mahler, who was himself the resident conductor of the great American orchestra from 1908 until shortly before his death in 1911. In March the Tchaikovsky Symphony Orchestra of Moscow will turn its attention to the expressive world of sound of Dmitri Shostakovich, born into the Tchaikovsky tradition in 1906. The season will conclude with a piano concert evening in which the artist-in-residence, Pierre-Laurent Aimard, will trace out a rich path between the refined structures of Bach and Webern and the fluttering sonorities of Olivier Messiaen's *Réveil des Oiseaux*.



Plus de culture :
s'investir dans ce que l'on fait,
c'est tout un art.



BANQUE GÉNÉRALE
DU LUXEMBOURG



FORTIS
BELGIUM OF FINLAND

BGL. PARTENAIRE D'UN MONDE *PLUS* OUVERT.



Franz Welser-Möst

Dimanche 11.09.2005 20:00

Grand Auditorium
Philharmonia Orchestra
Riccardo Muti direction

Johannes Brahms: *Sinfonie N° 2 D-Dur*
(ré majeur) op. 73
 Giuseppe Verdi: *Danses de «Macbeth»*

Vendredi 21.10.2005 20:00

Grand Auditorium
Cleveland Orchestra
Franz Welser-Möst direction

Thomas Adès: *Chamber Symphony op. 2*
 Gustav Mahler: *Symphonie N° 9 D-Dur*
(ré majeur)

Lundi 14.11.2005 20:00

Grand Auditorium
New York Philharmonic Orchestra
Lorin Maazel direction

Richard Wagner: *Vorspiel und Liebestod aus*
«Tristan und Isolde» (Prélude et mort
d'Isolde)
 Gustav Mahler: *Symphonie N° 5 cis-moll*
(ut dièse mineur)



Dimanche 04.12.2005 20:00

Grand Auditorium
Orchestre National de France
Kurt Masur direction
Nikolai Lugansky piano

Piotr Ilitch Tchaïkovski: *Concerto pour piano*
N° 1 en si bémol mineur (b-moll) op. 23
 Piotr Ilitch Tchaïkovski: *Symphonie N° 5 en*
mi mineur (e-moll) op. 64



Lundi 16.01.2006 20:00

Grand Auditorium
Wiener Philharmoniker
Georges Prêtre direction

Johannes Brahms: *Symphonie N° 3 F-Dur*
(fa majeur) op. 90
 Igor Stravinsky: *Suite de «L'Oiseau de feu»*
1919 (aus «Der Feuervogel»)
 Maurice Ravel: *Daphnis et Chloé. 2^{ème} suite*
d'orchestre



Mercredi 15.03.2006 20:00

Grand Auditorium

Tchaikovsky Symphony Orchestra Moscow

Vladimir Fedoseyev direction

Denis Matsuev piano

Sergei Nakariakov trompette

Dmitri Chostakovitch: *Concerto pour piano,
trompette et orchestre à cordes en ut
mineur (c-moll) op. 35*

Dmitri Chostakovitch: *Symphonie N° 8 en ut
mineur (c-moll) op. 65*



Mardi 02.05.2006 20:00

Grand Auditorium

Bamberger Symphoniker

Jonathan Nott direction

Pierre-Laurent Aimard piano

Johann Sebastian Bach / Anton Webern:
*Ricercar (aus dem «Musikalischen Opfer»
BWV 1079, orchestriert von Anton Webern)*

Olivier Messiaen: *Le Réveil des Oiseaux*

Anton Bruckner: *Symphonie N° 9 d-moll
(ré mineur)*

archive



Riccardo Muti



Abonnements

Catégorie I 378 €

Catégorie II 283 €

Catégorie III 189 €

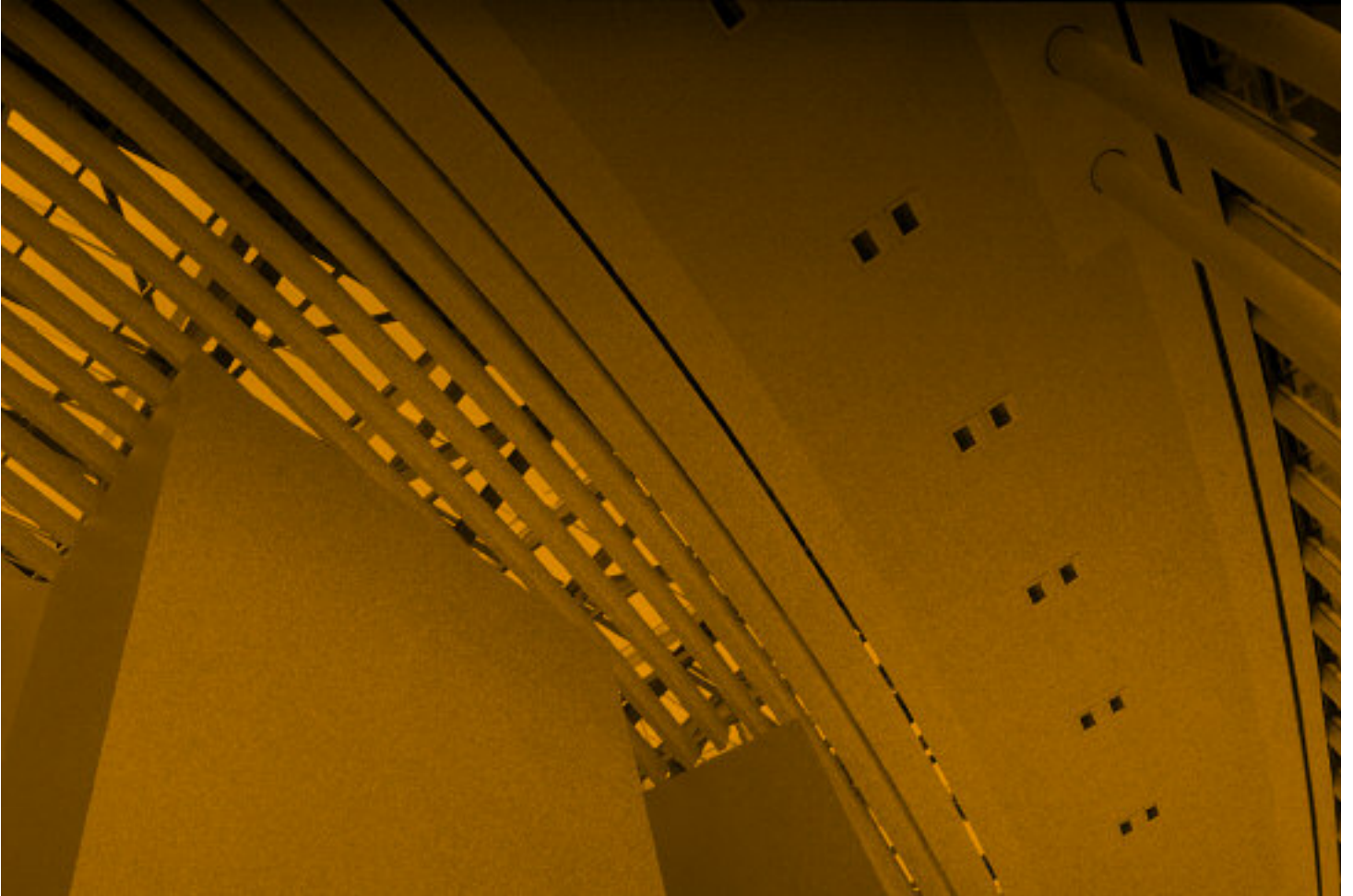
40% Réduction / Ermässigung / Reduction
(< 27 ans)

sur les prix en vente libre
auf der Basis des Einzelkartenpreises
on free sale price

Catégorie I 252 €

Catégorie II 189 €

Catégorie III 126 €



L'avance per la technologie www.audi.it



Quattrofonie.



Autosdiffusion M. Losch
Importateur

Garage M. Losch
Luxembourg

Garage M. Losch
Bereldange

Garage Martin Brer
Wedingen/Weltz

Garage M. Losch
Esth /Alzette

Garage Pouly-Losch
Strassen

Garage Customans
Kellingen /Merach

Garage Demuth
Junglinster

Garage Roby Cruciani
Dudelange

2 Prestige

Grand Auditorium



«Prestige» est le plus court des deux cycles, dans lequel les orchestres symphoniques de renommée internationale sont invités à la Philharmonie Luxembourg. Le répertoire symphonique classique, romantique et moderne est hissé à son plus haut niveau. La tradition du concerto pour piano est mise à l'honneur, par Lang Lang et l'orchestre philharmonique de Rotterdam qui interprète sous la baguette de Valery Gergiev, le *Concerto N° 4* de Beethoven, chef d'œuvre de la littérature du piano concertant, où l'improvisation semble affranchie de toute contrainte formelle. Tout autre est l'esprit du *Concerto N° 3* de Tchaïkovski, contemporain de la *Symphonie «Pathétique»*, œuvre pleine de vitalité et d'esprit dont on admire la cadence pianistique ouvragée, sous les doigts de Nikolai Lugansky. Kurt Masur et l'Orchestre National de France révèlent le Tchaïkovski tour à tour angoissé ou aimable, de la «Pathétique», du climat dramatique du premier mouvement à la légèreté de la valse de l'*Allegro con grazia*. La voix du baryton Thomas Quasthoff s'associe merveilleusement aux orchestrations des lieder de Schubert interprétés par l'orchestre du Norddeutscher Rundfunk. Celui-ci se lance ensuite avec brio dans la polyphonie orchestrale de la cinquième symphonie de Mahler. C'est à l'assaut d'un autre monument que s'attaque l'orchestre de Cleveland : la *Turangalila-Symphonie* pour piano solo, ondes Martenot et grand orchestre

est souvent décrite comme une «chaîne de montagnes». Au centre de la production orchestrale de Messiaen, l'orchestre américain sous la baguette de Franz Welser-Möst avec Pierre-Laurent Aimard au piano et Cynthia Millar aux ondes Martenot, semble rendre un clin d'œil à la première création à Boston en 1949. Eclectique et synthétique, le cycle prestige concentre les talents.

«Prestige» ist der kleinere der beiden Zyklen, bei denen renommierte internationale Symphonieorchester in der Philharmonie Luxembourg zu Gast sind. Die symphonische Orchesterliteratur der Klassik, Romantik und Moderne – auf höchstem Niveau in der Philharmonie Luxembourg zu erleben. Valery Gergiev als Leiter des Rotterdam Philharmonic Orchestra und Lang Lang als Solist sind wie geschaffen für das leichtfüßige Wechselspiel von Orchester und Solist im *4. Klavierkonzert* von Ludwig van Beethoven. Eine ganz andere Herangehensweise an die Tradition des Klavierkonzerts zeigt der Tschaikowsky-Porträtabend des Orchestre National de France; dem nachgelassenen *Klavierkonzert N° 3* mit seiner virtuosen Eröffnungskadenz in der Interpretation von Nikolai Lugansky stellt Kurt Masur die ebenfalls in den letzten Lebensjahren Tschaikowskys entstandene gewaltige *Sechste Symphonie («Pathétique»)* gegenüber. Das Orchester des NDR unter der

Leitung von Christoph von Dohnanyi lässt der berührenden Schubert-Interpretation Thomas Quasthoffs die vom Trauermarsch bis zu «Sieg über Trauer und Resignation» weisende *5. Symphonie* Gustav Mahlers folgen. Einem wahren Meilenstein der Orchestermusik widmet sich das Cleveland Orchestra unter Franz Welser-Möst: Olivier Messiaens extrem kontrastreiche Symphonie beschwört unter dem (in Sanskrit zwischen den Bedeutungen «Liebe», «Spiel», «Zeit» und «Vergänglichkeit» changierenden) Titel *Turangalila* Sinnlichkeit und Leidenschaft. Den Solopart übernimmt der Artist in Residence der Philharmonie, Pierre-Laurent Aimard. Voller Vielfalt und mit spannenden Kombinationen, bietet der Zyklus «Prestige» unvergessliche Abende mit erstklassigen Künstlern.

«Prestige» is the shorter of the two series during which internationally renowned symphony orchestras will be guests at the Luxembourg Philharmonie. The standard works for symphony orchestra of the classic, romantic and modern repertoire can be experienced at the highest level of enjoyment at the Philharmonie Luxembourg. Valery Gergiev, director of the Rotterdam Philharmonic, and Lang Lang as soloist, are the perfect choice for the delicate interplay between orchestra and soloist in Beethoven's *Piano Concerto N° 4*. The Orchestre National



de France will offer an entirely different approach to the tradition of piano concertos in an evening dedicated to Tchaikovsky. The posthumously published *Piano Concerto N° 3* with its virtuoso opening cadence interpreted by Nikolai Lugansky will be offset by Kurt Masur's interpretation of Tchaikovsky's powerfully written *Sixth Symphony («Pathétique»)*, also written during the latter years of the composer's life. Christoph von Dohnanyi will direct the NDR Orchestra in a performance of Thomas Quasthoff's moving interpretation of Schubert's work combined with Gustav Mahler's *5th Symphony*, rising from despair to hope. The Cleveland Orchestra, under the baton of Franz Welser-Möst, will devote itself to a veritable milestone in orchestral music, Olivier Messiaen's symphony *Turangalila*. This piece is known for its wealth of contrasts and conjures up ideas of sensuality and passion. The title is from the Sanskrit suggesting the interchanging concepts of «Love», «Play», «Time» and «Past». The soloist will be the Philharmonie's Resident Artist, Pierre-Laurent Aimard. With its exciting combinations and highly varied programme, the «Prestige» series offers memorable evenings with first class artists.

© Marco Borggreve



Valery Gergiev

|||||
Samedi 22.10.2005 20:00

Grand Auditorium

Cleveland Orchestra

Franz Welser-Möst direction

Pierre-Laurent Aimard piano

Cynthia Millar ondes martenot

Olivier Messiaen: *Turangalila-Symphonie*

|||||
Samedi 03.12.2005 20:00

Grand Auditorium

Orchestre National de France

Kurt Masur direction

Nikolai Lugansky piano

Piotr Ilitch Tchaïkovski: *Roméo et Juliette*

Piotr Ilitch Tchaïkovski: *Concerto pour piano*

N° 3 en mi bémol majeur (Es-Dur)

op. posth. 75

Piotr Ilitch Tchaïkovski: *Symphonie N° 6 en*

si mineur (h-moll) op. 74 («Pathétique»)

|||||
Dimanche 26.03.2006 20:00

Grand Auditorium

Orchester des Norddeutschen Rundfunks

Christoph von Dohnanyi direction

Thomas Quasthoff baryton

Franz Schubert: *Lieder mit Orchester*

(in Orchestrierungen verschiedener

Komponisten / orchestrations de plusieurs

compositeurs) Tränenregen – Wegweiser –

Ständchen – Erbkönig – Prometheus (Pluie

de larmes – Le Voyageur – La Sérénade –

Le Roi des Aulnes – Prométhée)

Gustav Mahler: *Symphonie N° 5 cis-moll*

(ut dièse mineur)

|||||
Lundi 12.06.2006 20:00

Grand Auditorium

Rotterdam Philharmonic Orchestra

Valery Gergiev direction

Lang Lang piano

Ludwig van Beethoven: *Klavierkonzert N° 4*

G-Dur (sol majeur) op. 58

Anton Bruckner: *Symphonie N° 4 Es-Dur*

(mi bémol majeur) («Romantische»)

|||||
Abonnements

Catégorie I 216 €

Catégorie II 162 €

Catégorie III 108 €

40% Réduction / Ermässigung / Reduction
(< 27 ans)

sur les prix en vente libre
auf der Basis des Einzelkartenpreises
on free sale price

Catégorie I 144 €

Catégorie II 108 €

Catégorie III 72 €

e u r o p e a n p r i v a t e b a n k e r s



Philharmonie © Atelier Christian de Portzamparc

Partenaire de grands concerts à Luxembourg

20/03/2005	Lindsay Quartet	Haydn, Janacek, Mozart
21/04/2005	Orchestre Philharmonique du Luxembourg	Schubert, Grieg, Brahms
22/04/2005		
29/06/2005	London Philharmonic Orchestra	Kerger, Tchaïkovsky, Dvorak
30/07/2005	Solistes Européens, Luxembourg	Holst, Mozart, Takemitsu, Schubert
22/10/2005	Cleveland Orchestra	Messiaen
27/10/2005	European Music Academy, Schengen	Concert "Jeunes Talents"
13/11/2005	Quatuor Louvigny	Schubert, Mozart, Franck
04/12/2005	Orchestre National de France	Tchaïkovsky

Le programme 2006 sera disponible sur www.kbl.lu à partir de décembre 2005.



your private banker

Partenaire 2005



SOLISTES EUROPEENS
LUXEMBOURG



at the end of the concert, there will be an opportunity to learn more of the musical culture of the 18th century from an «inner perspective» through a short dancing lesson. Sir Roger Norrington presents Mozart's *Divertimento* in contrast to that of Béla Bartók, and completes his programme with Haydn's London symphony «*The Surprise*». Arslys Bourgogne and Concerto Köln, directed by the Luxembourg conductor Pierre Cao, link Mozart's *Requiem* with the *Mass in D major* by Antonio Salieri. Philippe Herreweghe and the Orchestre des Champs-Élysées explore, with Mozart's last three symphonies, the transition from classical to romantic orchestral music. The fourth-last «*Prague*» Symphony introduces a concert that focuses on Mozart's influence on the Romantic movement. Elisabeth Leonskaja performs Mendelssohn's *Piano concertos*, the Deutsche Kammerphilharmonie under the direction of Salvador Mas Conde completes the programme with the *Sinfonia in E flat* from the writer, artist, civil servant, punch-drinker, musical director and ardent Mozart fan ... E.T.A. Hoffmann. Punch included – for a thoroughly enjoyable celebration of the Mozart Year, join us for the series «Les grands classiques».



Mozarthaus Wien

Wolfgang Amadeus Mozart

|||||
Vendredi 18.11.2005 20:00

Grand Auditorium

Deutsche Kammerphilharmonie

Salvador Mas Conde direction

Elisabeth Leonskaja piano

E.T.A. Hoffmann: *Sinfonia in Es-Dur*
(*mi bémol majeur*)

Felix Mendelssohn-Bartholdy: *Klavierkonzert*
g-moll (sol mineur) op. 25

Felix Mendelssohn-Bartholdy: *Klavierkonzert*
d-moll (ré mineur) op. 40

Wolfgang A. Mozart: *Sinfonie N° 38 D-Dur*
(*ré majeur*) KV 504 «*Prager Sinfonie*»
(*Prague*)

|||||
Mercredi 21.12.2005 20:00

Grand Auditorium

Camerata Academica Salzburg

Sir Roger Norrington direction

Wolfgang A. Mozart: *Divertimento KV 247*

Béla Bartók: *Divertimento für Streichorchester*
(*pour cordes*) Sz 113

Joseph Haydn: *Sinfonie G-Dur (sol majeur)*
Hob I:94 «Mit dem Paukenschlag»
(«*Surprise*»)

|||||
Dimanche 29.01.2006 18:00

Grand Auditorium

Wiener Akademie

Martin Haselböck direction

Wolfgang Bankl basse

Wolfgang A. Mozart:

Zwölf deutsche Tänze mit Coda

«*Ich möchte wohl der Kaiser sein*», Arie für
Bass und Orchester

«*Un bacio di mano*», Arie für Bass und
Orchester

Kontretanz «*La Bataille*»

Kontretanz «*Der Sieg des Helden Koburg*»

Kontretanz «*Das Donnerwetter*»

Kontretanz «*Il trionfo delle donne*»

Kontretanz KV 609

Kontretanz «*Le filles malicieuses*»

«*Lo ti lascio, o cara, addio*», Arie für Bass
und Orchester

«*Per questa bella mano*», Arie für Bass,

konzertierenden Kontrabass und Orchester

Serenade D-Dur (ré majeur) KV 320

«*Posthornserenade*»

Araya



Pierre Cao



|||||
Dimanche 12.02.2006 11:00

Grand Auditorium

Concerto Köln

Arsys Bourgogne

Pierre Cao direction

Wolfgang A. Mozart: *Requiem d-moll*

(*ré mineur*) KV 626

Antonio Salieri: *Missa en ré majeur (D-Dur)*

|||||
Dimanche 14.05.2006 20:00

Grand Auditorium

Orchestre des Champs Élysées

Philippe Herreweghe direction

Wolfgang A. Mozart: *Sinfonie N° 39 Es-Dur*

(*mi bémol majeur*) KV 543

Wolfgang A. Mozart: *Sinfonie N° 40 g-moll*

(*sol mineur*) KV 550

Wolfgang A. Mozart: *Sinfonie N° 41 C-Dur*

(*ut majeur*) KV 551 «*Jupiter*»

|||||
Mercredi 31.05.2006 20:00

Grand Auditorium

Concentus musicus

Nikolaus Harnoncourt direction

Luba Orgonasova soprano

Franz-Josef Selig basse

Eva Liebau soprano

Elisabeth von Magnus mezzo-soprano

Wolfgang A. Mozart: *La Betulia liberata*

KV 118



|||||
Abonnements

Catégorie I	216 €
Catégorie II	162 €
Catégorie III	108 €

40% Réduction / Ermässigung / Reduction
(< 27 ans)

sur les prix en vente libre
auf der Basis des Einzelkartenpreises
on free sale price

Catégorie I	144 €
Catégorie II	108 €
Catégorie III	72 €



Banque
Assurances
Leasing

ING 

La force du lion

ING Luxembourg 52, route d'Esch L-2965 Luxembourg T +352 44 99 11 F +352 44 99 12 31 www.ing.lu



ROLEX

OYSTER PERPETUAL LADY-DATEJUST

www.rolex.com

goeres
HORLOGERIE

105, av. du 10 Septembre • L-2551 Luxembourg • www.goeres.lu
Tél. +352 44 55 78 • Fax +352 45 75 65 • horlogerie@goeres.lu

4 Musique de chambre

Salle de Musique de Chambre

Des artistes luxembourgeois de renom, tels que Françoise Groben, et des solistes internationaux se produisent en duos ou trios exceptionnels, qui permettent au public de vivre pleinement les œuvres de Mozart à Ravel. Grâce à l'intensité tangible de la communication entre les interprètes, les concerts de musique de chambre sont des moments d'écoute particulièrement privilégiés et envoûtants. Dans le cycle «Musique de chambre», de grands interprètes se rencontrent pour dialoguer, que ce soit dans le délicat équilibre des voix de la *Sonate KV 376* de Mozart interprétée par Viviane Hagner et Markus Groh, dans le flot généreux des lignes mélodiques de la *Sonate N° 3* de Beethoven ou dans la tendre ironie des *Cinq pièces dans le ton populaire* de Robert Schumann, joués par Clemens Hagen et Itamar Golan. En interprétant tour à tour avec virtuosité la *Fantaisie en do majeur* de Schubert, l'esprit des danses italiennes dans la *Suite* de Stravinsky et *Falling to the sky* de Dave Maric qui tend vers le jazz et la musique minimaliste, Viktoria Mullova au violon et Katja Labèque au piano font preuve de leur talent polyvalent. Le trio de Graf Mourja, Françoise Groben et Peter Laul se consacrent à deux grandes œuvres du riche répertoire de trios pour piano. Avec ses concerts d'excellente qualité, le cycle «Musique de chambre» vous propose de vivre des expériences musicales émouvantes dans l'atmosphère unique de la Salle de Musique de Chambre.

Stars aus Luxemburg wie Françoise Groben und internationale Solisten musizieren in erlesenen Duo- und Trio-Besetzungen – hier werden Kompositionen von Mozart bis zu Ravel zum unmittelbaren Erlebnis. Die spürbare Intensität der Kommunikation zwischen den Interpreten macht Kammermusik-Konzerte zu einer der spannendsten und mitreißendsten Weisen, Musik zu hören. Im Zyklus «Musique de chambre» treffen Sie Meisterinterpreten im Dialog, ob im zarten Gleichgewicht der Stimmen in der von Viviane Hagner und Markus Groh interpretierten *Violinsonate KV 376* von Mozart, im großzügigen Fluss der melodischen Linien von Beethovens *3. Sonate für Violoncello und Klavier* oder in der liebevollen Ironie von Robert Schumanns *Fünf Stücken im Volkston*, gespielt von Clemens Hagen und Itamar Golan. Viktoria Mullova an der Violine und Katja Labèque am Klavier stellen mit der Virtuosität von Schuberts großer *C-Dur-Fantasie*, dem Esprit der italienischen Tänze in Stravinskys *Suite* und dem in Richtung Jazz und Minimal music weisenden *Falling to the sky* von Dave Maric ihre Wandlungsfähigkeit unter Beweis. Das Trio von Graf Mourja, Françoise Groben und Peter Laul widmet sich zwei Hauptwerken aus dem klangvollen Repertoire für Klaviertrio. Der Zyklus «Musique de chambre» bietet in der einmaligen Atmosphäre der Salle de Musique de Chambre berührende Konzerterlebnisse auf höchstem Niveau.

Luxembourg stars such as Françoise Groben as well as international soloists will perform as part of a duo or a trio – offering close experiences of works ranging from Mozart to Ravel. The tangible intensity of the close communication between the musicians makes a chamber music concert one of the most exciting and absorbing of musical experiences. In the series «Musique de Chambre», top musicians interpret the music in close dialogue, whether in the delicate balance of interplay and touch when Viviane Hagner and Markus Groh play Mozart's *Sonata for Violin KV 376*, in the full spate of melodic flow of Beethoven's *3rd Sonata for Cello and Piano* or the loving irony of Robert Schumann's *Five Pieces in Folk-style* when played by Clemens Hagen and Itamar Golan. Viktoria Mullova on violin with Katja Labèque on piano demonstrate their versatility with the virtuosity of Schubert's *Fantasy in C major*, the spirit of Italian dance in Stravinsky's *Suite*, and the leaning to jazz and minimalism of Dave Maric's *Falling to the Sky*. The trio of Graf Mourja, Françoise Groben and Peter Laul focuses on two major works from the melodious repertoire for piano trio. The series «Musique de Chambre» offers moving concert experiences of the highest level in the unique ambience of the Salle de Musique de Chambre.



|||||
Dimanche 18.09.2005 20:00

Salle de Musique de Chambre

Viktoria Mullova violon

Katja Labèque piano

Igor Stravinsky: *Suite italienne*

Clara Schumann: *Romanze*

Dave Maric: *Falling to the sky*

Franz Schubert: *Fantasie in C-Dur (ut majeur)
D 934*

Maurice Ravel: *Sonate pour violon et piano
en sol majeur (G-Dur)*

|||||
Lundi 07.11.2005 20:00

Salle de Musique de Chambre

Clemens Hagen violoncelle

Itamar Golan piano

Robert Schumann: *Fünf Stücke im Volkston
op. 102*

Ludwig van Beethoven: *Sonate für Violoncello
und Klavier Nr. 3 A-Dur (la majeur) op. 69*

Leoš Janáček: *Pohadka*

Dmitri Chostakovitch: *Sonate pour violoncelle
et piano en ré mineur (d-moll) op. 40*

|||||
Mercredi 11.01.2006 20:00

Salle de Musique de Chambre

Graf Mourja violon

Françoise Groben violoncelle

Peter Laul piano

Johannes Brahms: *Klaviertrio N° 2 C-Dur
(ut majeur) op. 87*

Dmitri Chostakovitch: *Trio pour piano, violon
et violoncelle n° 2 en mi mineur (e-moll)
op. 67*

|||||
Mercredi 08.03.2006 20:00

Salle de Musique de Chambre

Viviane Hagner violon

Markus Groh piano

Wolfgang A. Mozart: *Sonate für Violine und
Klavier KV 376*

Edward Elgar: *Sonata for violin and piano
E minor (mi mineur / e-moll) op. 82*

Johannes Brahms: *Sonate für Violine und
Klavier N° 1 G-Dur (sol majeur) op. 78*

|||||
Abonnements

Catégorie I 90 €

Catégorie II 54 €

40% Réduction / Ermässigung / Reduction

(< 27 ans)

sur les prix en vente libre

auf der Basis des Einzelkartenpreises

on free sale price

Catégorie I 60 €

Catégorie II 36 €

5 Quatuor à cordes

Salle de Musique de Chambre

«Quatuor à cordes» réunit quatre quatuors internationalement connus dans le cadre d'une promenade à travers 175 ans d'histoire de cette discipline «royale» de la musique de chambre. Au mouvement lent et subtil du quatuor «*Le Cavalier*» de Haydn et au quatuor léger «*La Chasse*» de Mozart (le quatrième de ses quatuors consacrés à Haydn), s'enchaînent les concerts du quatuor français Ysaÿe et du Tokyo String Quartet, qui nous font partager trois quatuors tardifs de Beethoven qui s'éloignent de la forme classique. L'écho de ces chefs-d'œuvre retentit jusqu'à l'expressif *Quatuor* de César Franck. Avec «*La jeune fille et la mort*», Franz Schubert fait passer ce genre dans la sphère de la chanson romantique, dans une interprétation brillante du Hagen-Quartet. Dans son Opus 3 de 1910, Alban Berg associe la poésie des formes à l'espressivo intense de l'Ecole de Vienne. Le dernier *Quatuor N° 6* de Bartók (interprété par le jeune Belcea Quartet de Grande-Bretagne) a été joué pour la première fois en 1941 par le Kolisch-Quartet, également créateur de la *Suite Lyrique* d'Alban Berg. Écrit au début de la Deuxième Guerre mondiale, il nous touche, tout comme le *Quatuor à cordes N° 8* de Chostakowitch composé en 1960 «à la mémoire des victimes du fascisme et de la guerre», par ce qui rend l'histoire du quatuor à cordes si fascinante: le compositeur inscrit dans la tradition sa propre réflexion sur l'histoire contemporaine.

«Quatuor à cordes» vereint vier weltweit führende Quartettformationen zu einem Streifzug durch 175 Jahre Geschichte dieser «Königsdisziplin» der Kammermusik: Beginnend beim subtilen langsamen Satz von Haydns «*Reiterquartett*» und bei Mozarts leichtfüßigem «*Jagdquartett*» (dem vierten seiner Haydn gewidmeten Quartette), sind in den Konzerten des französischen Quatuor Ysaÿe und des Tokyo String Quartet gleich drei der späten Quartette zu hören, mit denen Beethoven die klassische Form und Balance sprengte. Einen Widerhall dieser Meisterwerke hört man bis in César Francks expressives *D-Dur-Quartett*. Franz Schubert holt mit «*Der Tod und das Mädchen*» die Gattung in die Sphäre des romantischen Lieds, brilliant hörbar gemacht durch das Hagen-Quartet. Alban Berg vereint im Opus 3 von 1910 poetisches Programm mit vieldeutig sich überlagernden Formen und dem eindringlichen *Espressivo* der Wiener Schule. Bartóks eindrucksvolles letztes *Quartett N° 6* – wie auch Bergs *Lyrische Suite* durch das Kolisch-Quartet uraufgeführt – wird gespielt vom jungen britischen Belcea Quartet. Entstanden zu Beginn des Zweiten Weltkriegs, berührt es wie Schostakowitschs 1960 «In memoriam der Opfer von Faschismus und Krieg» geschriebenes *8. Streichquartett* durch das, was gerade die Geschichte des Streichquartetts so faszinierend macht: die sehr persönliche Reflektion der eigenen Zeit innerhalb der Tradition.

«Quatuor à cordes» brings together four world renowned quartets who pick and choose from 175 years of history of chamber music. First the slow, subtle phrasing of Haydn's «*The Rider*» and, later, Mozart's light-footed «*The Hunt*» (the fourth of his quartets dedicated to Haydn) can be heard along with three of the later quartets with which Beethoven broke the mould of classical form and balance. Played by the French Quatuor Ysaÿe and the Tokyo String Quartet, an echo of these masterpieces can be detected through to César Franck's expressive *Quartet in D major*. With «*Death and the Maiden*», Franz Schubert brings the genre into the sphere of romantic song, which is clearly audible in the Hagen-Quartet's interpretation. With his Opus 3, Alban Berg unites poetic discipline with layers of ambiguous forms and the vivid expression of the Viennese school. Bartók's impressive final *Quartet N° 6* which was played for the first time by the Kolisch Quartet, as was Berg's *Lyric Suite*, will be interpreted in this series by the young British Belcea Quartet. Written at the beginning of World War II, it is as moving as Shostakovich's *String Quartet N° 8* «In Memory of the Victims of Fascism and War» which was written in 1960. Both works illustrate what really makes the history of string quartets so fascinating: the very personal reflection of their own time within a tradition.



|||||
Mardi 11.10.2005 20:00

Salle de Musique de Chambre

Quatuor Ysaÿe

César Franck: *Quatuor à cordes en ré majeur (D-Dur)*

Ludwig van Beethoven: *Streichquartett N° 13 B-Dur (si bémol majeur) op. 130*

Ludwig van Beethoven: *«Große Fuge» B-Dur (si bémol majeur) op. 133*

|||||
Samedi 10.12.2005 20:00

Salle de Musique de Chambre

Tokyo String Quartet

Joseph Haydn: *Streichquartett g-moll (sol mineur) op. 74 Nr. 3 «Reiterquartett» (Le Cavalier)*

Alban Berg: *Streichquartett op. 3*

Ludwig van Beethoven: *Streichquartett N° 16 F-Dur (fa majeur) op. 135*

|||||
Lundi 23.01.2006 20:00

Salle de Musique de Chambre

Belcea Quartet

Wolfgang A. Mozart: *Streichquartett G-Dur (sol majeur) KV 387*

Béla Bartók: *Quatuor à cordes N° 6*

Wolfgang A. Mozart: *Streichquartett B-Dur (si bémol majeur) KV 458 «Jagdquartett» (La Chasse)*

|||||
Vendredi 19.05.2006 20:00

Salle de Musique de Chambre

Hagen-Quartet

Ludwig van Beethoven: *Streichquartett N° 11 f-moll (fa mineur) op. 95 «Quartetto serioso»*

Dmitri Chostakovitch: *Quatuor à cordes N° 8 en ut mineur (c-moll) op. 110*

Franz Schubert: *Streichquartett N° 15 d-moll (ré mineur) D 810 «Der Tod und das Mädchen» (La Jeune fille et la mort)*

|||||
Abonnements

Catégorie I 90 €

Catégorie II 54 €

40% Réduction / Ermässigung / Reduction (< 27 ans)

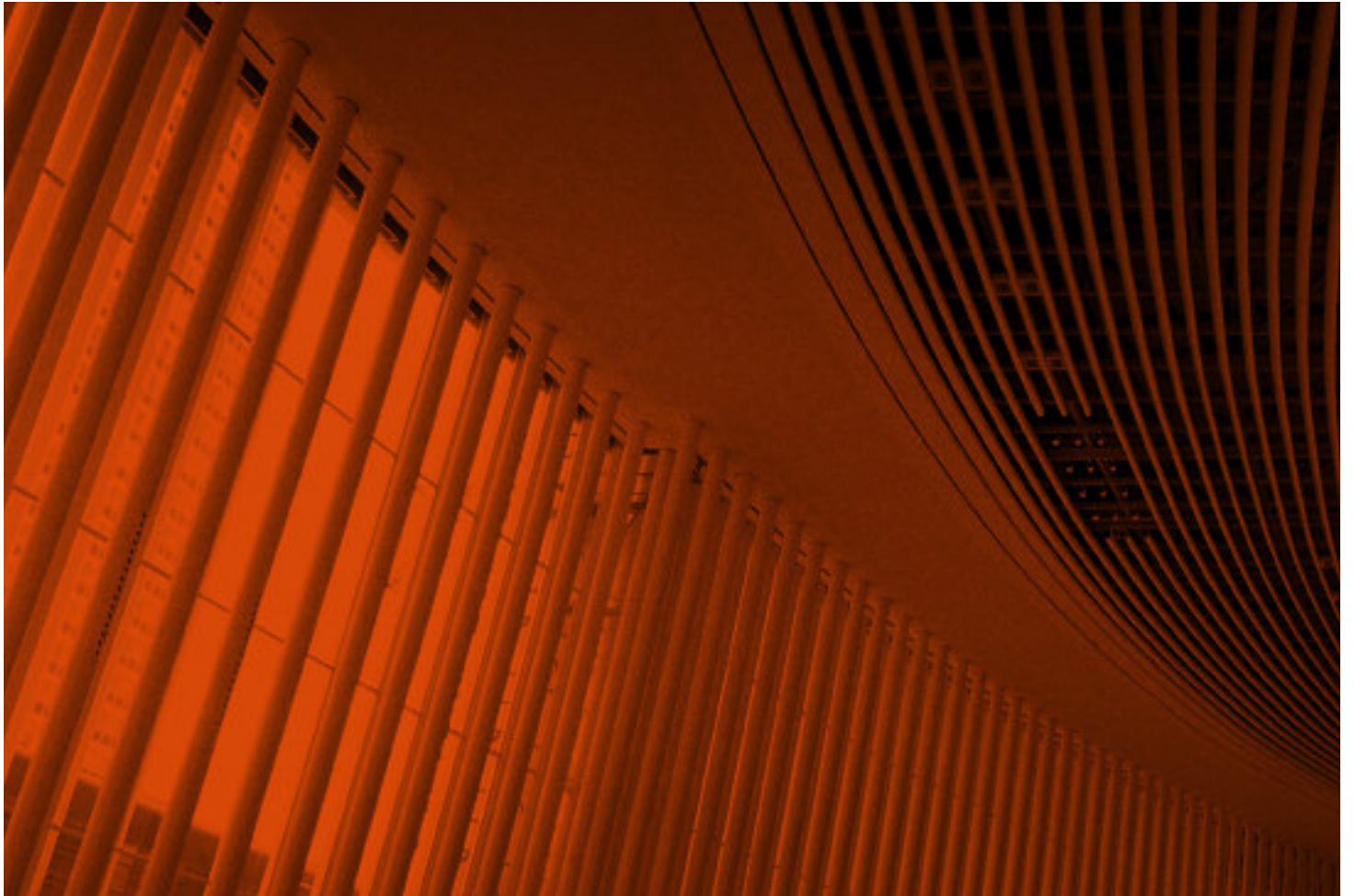
sur les prix en vente libre

auf der Basis des Einzelkartenpreises

on free sale price

Catégorie I 60 €

Catégorie II 36 €





ZUM GUTEN TON GEHÖRT FÜR UNS MEHR ALS NUR BANKNOTEN.

Für mehr Kultur sind Beiträge jeder Tonart willkommen, ob kreativer, ideeller oder finanzieller Natur. Wir übernehmen in diesem Konzert einfach den Part, den wir am besten beherrschen: Das Zusammenspiel von Künstlern, Förderern und Kunstgenießern wird so zum perfekten Dreiklang. Für uns der gute Ton in der Gesellschaft.



6 Récital vocal

Grand Auditorium

Trois des plus grandes voix du chant classique se produiront à la Philharmonie Luxembourg pendant la saison 2005/2006. Les trois soirées du cycle «Récital vocal» vous feront partager l'émouvante fascination de la voix humaine en découvrant les nuances des œuvres vocales de Schubert, Beethoven et Mozart. Alors que les programmes traditionnels des récitals privilégient le plus souvent les airs d'opéra de Mozart et les airs du grand répertoire romantique, Edita Gruberova et Friedrich Haider nous dévoileront en avril, les lieder de Mozart. Lors de son premier concert en tant qu'artiste en résidence à la Philharmonie, Pierre-Laurent Aimard, accompagnera Matthias Goerne dans deux grands cycles intimes de lieder, caractérisés par l'admirable équilibre entre le texte, le chant et le piano. Thomas Hampson, Chevalier de l'ordre des Arts et des Lettres et membre de l'Académie européenne des sciences et des arts, est tout aussi envoûtant dans son interprétation de grands airs d'opéra de Verdi et Rossini que dans celle des Lieder de Gustav Mahler ou Hugo Wolf. Il se produira lors d'une soirée exceptionnelle à la Philharmonie, avec son partenaire de longue date, Wolfram Rieger. Au cours de trois soirées inoubliables, «Récital vocal» projette une lumière novatrice sur des beautés méconnues, dans une alternance de poésie, de chant et de musique.

Drei der größten Stimmen des klassischen Liedes gastieren 2005/2006 in der Philharmonie Luxembourg. Die drei Abende des Zyklus «Récital vocal» lassen Sie die berührende Faszination der menschlichen Stimme fühlen, den Nuancen der Vokalwerke Schuberts, Beethovens und Mozarts auf der Spur. Die über 30 Lieder Mozarts stehen bei Soloabenden üblicherweise im Schatten der Mozartschen Opernarien und des großen Liedrepertoires der Romantik. Dass hier wahre Schätze zu finden sind, zeigen Edita Gruberova und Friedrich Haider im April an einem Abend, der Mozarts Liedschaffen gewidmet ist. Zwei intimen Hauptwerken des Liedes wenden sich Matthias Goerne und Pierre-Laurent Aimard im perfekten Gleichgewicht von Text, Gesangsstimme und Klavierklang zu – Aimard gibt an diesem Abend übrigens seinen Einstand als Artist in Residence der Philharmonie. Thomas Hampson, Chevalier de l'ordre des Arts et des Lettres und Mitglied der European Academy of Sciences and Arts, zieht mit seiner Interpretation großer Opernarien von Verdi und Rossini das Publikum ebenso in seinen Bann wie mit Liedern von Mahler bis zu Hugo Wolf. In der Philharmonie gestaltet er einen Abend gemeinsam mit seinem langjährigen Klavierpartner Wolfram Rieger. «Récital vocal» wirft an drei hochkarätigen Abenden ein sehr persönliches Licht auf die verborgenen Schönheiten im Wechselspiel von Dichtung, Stimme und Musik.

Three of the greatest exponents of classical song will be guests at the Philharmonie Luxembourg. The three evenings of the series «Récital vocal» envelop you in the moving charm of the human voice, setting you on the trail of the nuances of Schubert, Beethoven and Mozart's works for voices. In solo evenings, the more than 30 songs written by Mozart are usually overshadowed by his operatic arias and the great repertoires of the Romantic period. During an evening in April dedicated to the vocal works of Mozart, Edita Gruberova and Friedrich Haider demonstrate that real treasures are to be found here. Matthias Goerne and Pierre-Laurent Aimard display perfect harmony of text interpretation, voice quality and piano tone in their rendition of two intimate major works of song. This concert will also be Aimard's first performance as Artist in Residence at the Philharmonie. Thomas Hampson, Chevalier de l'ordre des Arts et des Lettres and a member of the European Academy of Sciences and Arts, proposes an evening at the Philharmonie together with his long-standing piano accompanist, Wolfram Rieger. Hampson is known for captivating his audiences with exceptional interpretations of the great arias from Verdi to Rossini as well as with songs ranging from Mahler to Hugo Wolf. «Récital vocal» casts a very personal light on the hidden beauty of the interplay between literature, voice and music in the course of three high-quality evenings.



© Simon Fowler



Thomas Hampson



Mercredi 21.09.2005 20:00

Grand Auditorium

Matthias Goerne baryton

Pierre-Laurent Aimard piano

Ludwig van Beethoven: «*An die ferne Geliebte*» (*À la bien aimée lointaine*)
op. 98 N° 1–6

Franz Schubert: «*Schwanengesang*»
(*Le Chant du cygne*) *D 957* (Ludwig
Reilstab, Heinrich Heine)



Lundi 03.04.2006 20:00

Grand Auditorium

Edita Gruberova soprano

Friedrich Haider piano

Wolfgang A. Mozart: *Lieder*

with the kind support of DZ Bank International
S.A.



Mercredi 14.06.2006 20:00

Grand Auditorium

Thomas Hampson baryton

Wolfram Rieger piano



Abonnements

Catégorie I	162 €
Catégorie II	121 €
Catégorie III	81 €

40% Réduction / Ermässigung / Reduction
(< 27 ans)
sur les prix en vente libre
auf der Basis des Einzelkartenpreises
on free sale price

Catégorie I	108 €
Catégorie II	81 €
Catégorie III	54 €

Coopération avec la Société Luxembourgeoise
des Amis de l'Opéra

7 Récital de piano

Grand Auditorium

Près de 3 mètres de long, un peu plus d'un mètre et demi de large, quelque 500 kilos, du bois d'épicéa, du feutre de laine et de l'acier suédois: il n'en faut pas plus pour créer un monde à part entière. Vu sous cet angle, une soirée de piano solo dans le Grand Auditorium de la Philharmonie se réduit à l'essentiel. Pourtant, rien n'est plus grandiose que les deux solistes se produisant dans le cadre du cycle «Récital de piano»: ils comptent parmi les rares musiciens qui font naître des touches du piano à queue d'infinis dégradés, des nuances et subtiles variations de tonalités. Il s'agit tout d'abord de Pierre-Laurent Aimard qui, en sa qualité de premier artiste en résidence de la Philharmonie, est un pilier de l'établissement. Son vaste éventail musical, de la musique ancienne au contemporain, confère à ses interprétations des œuvres classiques une dimension supplémentaire. Ceux qui l'entendront jouer Debussy et Schumann resteront stupéfaits qu'une musique composée il y a deux siècles puisse dégager tant d'allégresse, de fraîcheur et de modernité. En ce qui concerne Grigory Sokolov, sa technique admirable fait de lui un héritier de l'«école russe» et un magicien du clavier. Son approche du vaste monde de la musique pour piano de Bach à Prokofiev en passant par Chopin, nous fait totalement oublier qu'il n'y a qu'un seul instrument sur scène. Le «Récital de piano» à la Philharmonie atteint des sommets – le piano se livre dans tous ses états!

Knapp 3 Meter lang, gut 1,5 Meter breit, rund 500 Kilogramm schwer, Fichtenholz, Wollfilz und etwas schwedischer Stahl: mehr braucht es nicht, um eine Welt entstehen zu lassen. Ein Soloabend für Klavier im Grand Auditorium der Philharmonie ist so gesehen einerseits die Reduktion auf das Wesentliche. Andererseits gibt es nichts Größeres: Die beiden Solisten, die im Zyklus «Récital de piano» zu hören sind, gehören zu jenen Ausnahmeseinungen, die aus den 88 Tasten des Konzertflügels unendliche Schattierungen, Nuancen und Varianten zu schöpfen verstehen. Pierre-Laurent Aimard – als erster Artist in Residence der Philharmonie in besonderer Weise verbunden – verleiht mit seinem ungewöhnlich weiten musikalischen Horizont von alter Musik bis in die Gegenwart den klassischen Werken für Klavier solo eine zusätzliche Dimension. Debussy und Schumann werden zu wahren Aha-Erlebnissen – so wach, frisch und gegenwärtig kann Musik klingen, die vor 175 Jahren erdacht wurde. Grigory Sokolov gilt nicht nur als technisch absolut perfekter Erbe der «russischen Schule», sondern vor allem als wahrer Magier des Klaviers. Seine Herangehensweise an das weite Feld der Klaviermusik von Bach über Chopin bis zu Prokofiew lässt vollkommen vergessen, dass es letztlich nur ein einziges Instrument ist, das auf der großen Bühne steht. Das «Récital de piano» in der Philharmonie ist maximal – mehr lässt sich auf einem Instrument nicht zaubern.

Just three meters long, slightly over 1.5 meters wide, weighing about 500 kilos, fir, felt and some Swedish steel: that's all we need to make a world emerge. A solo evening for piano in the Grand Auditorium of the Philharmonie seen like this is, on the one hand, a reduction to the essential. Seen in a different perspective there can be nothing more magnificent: the two soloists we will hear in the cycle «Récital de piano», belong to that number of exceptional artists who can draw infinite shades, nuances and variations from the 88 keys of the concert grand. First of all we have Pierre-Laurent Aimard, who as resident artist enjoys a special rapport with the Philharmonie. With his exceptionally broad musical horizon, from early music on to the present day, he brings an additional dimension to classical piano works, offering real breath-taking experiences to those who hear his Debussy and Schumann – music conceived 175 years ago sounds so alive, so fresh and so modern under his hands. Grigory Sokolov, then, is not only considered a technically perfect heir of the «Russian School», but most importantly a real wizard of the piano. His approach to the wide field of piano music, from Bach to Chopin and on to Prokofiev, makes us forget the fact that in the last analysis the piano is just a single instrument on the grand stage. The «Récital de piano» at the Philharmonie is a pinnacle – nothing more could possibly be achieved from an instrument.



|||||
Lundi 28.11.2005 20:00

Grand Auditorium
Grigory Sokolov piano

Franz Schubert: *Sonate A-Dur (la majeur) D 959*
NN

|||||
Jeudi 18.05.2006 20:00

Grand Auditorium
Pierre-Laurent Aimard piano

George Benjamin: *Piano Figures. Ten pieces for solo piano (création / Uraufführung)*
Claude Debussy: *Préludes. Premier livre*
Robert Schumann: *Carnaval op. 9*

© AMIC/Franco Panozzo



Grigory Sokolov

|||||
Abonnements

Catégorie I	72 €
Catégorie II	54 €
Catégorie III	36 €

40% Réduction / Ermässigung / Reduction
(< 27 ans)
sur les prix en vente libre
auf der Basis des Einzelkartenpreises
on free sale price

Catégorie I	48 €
Catégorie II	36 €
Catégorie III	24 €

8 Récital d'orgue

Grand Auditorium

Dans le cadre de «Récital d'orgue», quatre des organistes virtuoses européens les plus connus, présentent le nouvel instrument dans le Grand Auditorium. Le grand concert inaugural du 11 novembre sera donné par Daniel Roth (successeur de Widor et Dupré à l'orgue Cavaillé-Coll de l'église Saint-Sulpice, à Paris). La diversité sonore qu'il extrait de cet orgue exceptionnel, ainsi que son art de l'improvisation fascinant sont attendus avec une impatience non dissimulée. Thomas Trotter (organiste de la ville de Birmingham, Saint-Margaret/ Abbaye de Westminster) et le virtuose allemand Bernhard Haas, sondent les multiples facettes de l'orgue de la Philharmonie avec des œuvres de Jean-Sébastien Bach, Charles-Marie Widor, Sergueï Prokofiev et Iannis Xenakis. Enfin, dans une ambiance de Noël, Guy Bovet (Collégiale de Neuchâtel) explorera les 81 registres de l'orgue dans un programme de concerts excellents. Du tuyau Bourdon 32', de 7 mètres de haut, au triple cymbale 1', de 10 millimètres de haut, l'orgue construit par le célèbre atelier berlinois de Karl Schuke, compte 6738 tuyaux au total. Outre sa disposition habituelle conforme aux modèles allemand et français, cet instrument symphonique respecte également certaines traditions anglaises et américaines. Sa facture permet ainsi d'interpréter à la fois la littérature classique et les tonalités symphoniques puissantes et légères; promesses que les quatre solistes du «Récital d'orgue» ne manqueront pas de tenir.

Vier der renommiertesten Orgelvirtuosen Europas präsentieren das neue Instrument im Grand Auditorium. Das festliche Einweihungskonzert am 11. November gestaltet Daniel Roth (als Organist an der Cavaillé-Coll-Organ in St. Sulpice in Paris Nachfolger von Widor und Dupré). Wie er mit seiner faszinierenden Improvisationskunst die Klangvielfalt dieser außerordentlichen Orgel ins Leben rufen wird, darf mit Spannung erwartet werden. Thomas Trotter (Birmingham City Organist, St. Margaret's Church/Westminster Abbey) und der deutsche Virtuose Bernhard Haas führen die Vielseitigkeit der Philharmonie-Organ mit Werken von Bach und Widor bis hin zu Sergej Prokofiew und Iannis Xenakis vor. Mit einem so weihnachtlichen wie virtuosen Konzertprogramm schließlich erkundet Guy Bovet (Collégiale zu Neuchâtel) die 81 Register. Von der 7 Meter langen Pfeife des 32'-Bourdon bis zur 10 mm langen dreifachen Cymbel 1' umfasst die Orgel aus der traditionsreichen Berliner Orgelbauwerkstatt Karl Schuke insgesamt 6738 Pfeifen. Das symphonische Konzertinstrument berücksichtigt neben der gängigen Dispositionspraxis nach deutschem und französischem Muster auch Prinzipien englischer und amerikanischer Orgeln. Das erlaubt die Interpretation der klassischen Orgelliteratur ebenso wie symphonische Klänge von großer Kraft und Leichtigkeit – was die vier Solisten im Zyklus «Récital d'orgue» eindrücklich unter Beweis stellen werden.

The «Récital d'orgue» provides the setting for the presentation of the new organ in the Grand Auditorium by four of the best-known organ virtuosos in Europe. The festive inaugural concert on the 11th of November is given by Daniel Roth (successor to Marcel Dupré and Charles-Marie Widor at the Cavaillé-Coll organ in St Sulpice in Paris). Anticipation is high as we wait to see how Roth will employ his fascinating mastery of improvisation to call the richly varied tonal quality of this exceptional instrument to life. Thomas Trotter (Birmingham City Organist, St Margaret's Church/Westminster Abbey) and the German virtuoso Bernhard Haas explore the versatility of the Philharmonie organ with works from Bach and Widor through to Prokofiev and Xenakis. With a concert programme offering Christmas spirit and virtuosity in equal measure, Guy Bovet (Collégiale Neuchâtel) rounds off the series with an exploration of the 81 stops. From the 7 metre long pipe of the 32'-bourdon, to the 10 mm long triple 1'-cymbel, the organ consists of a total of 6,738 pipes. It was built in the Berlin organ works of Karl Schuke, famous for a rich tradition of organ making. The symphonic concert instrument incorporates the principles of English and American organ construction as well as taking both the usual German and French specifications into account. This permits the interpretation, with great power and ease, of the symphonic tones and of classical organ scores. All of which the four soloists in the series «Récital d'orgue» will put to the test impressively.

|||||
Vendredi 11.11.2005 20:00

Grand Auditorium
Inauguration de l'orgue
Daniel Roth orgue

Charles-Marie Widor: *Symphonie N° 6 en sol mineur (g-moll) op. 42/2 (Allegro)*
Felix Mendelssohn-Bartholdy: *Präludium und Fuge in e-moll für Klavier (Orgelbearbeitung: W.T. Best)*
Johann Sebastian Bach: *Partita diverse sopra «Sei gegrüßet Jesu gütig» BWV 768*
Louis Vierne: *Symphonie N° 2 en mi mineur (e-moll) op. 20 (Scherzo)*
Daniel Roth: *Improvisation*
César Franck: *Symphonie en ré mineur (d-moll) pour orchestre (transcription pour orgue: Thomas Schmögner)*

|||||
Mercredi 14.12.2005 20:00

Grand Auditorium
Guy Bovet orgue

Johann Sebastian Bach: *Präludium & Fuge D-Dur (ré majeur) BWV 532*
Johann Sebastian Bach: *Orgelchoral «Nun komm, der Heiden Heiland» BWV 660*
Louis-Claude Daquin: *Noël VI en ré mineur (d-moll)*
Guy Bovet: *Suite pour Souvigny (Noël de Moulins en sol majeur / G-Dur)*
Guy Bovet: *Ricercare & Toccata planyavska*
Sigfrid Karg-Elert: *Three Christmas pieces from «Cathedral Windows» op. 106 (Resonet in laudibus – Adeste fideles – Saluto angelico)*
Franz Liszt: *Fantaisie et fugue sur «Ad nos, ad salutarem undam»*

|||||
Samedi 04.02.2006 20:00

Grand Auditorium
Thomas Trotter orgue

Johann-Sebastian Bach: *Toccatà, Adagio und Fuge C-Dur BWV 564*
Wolfgang Amadeus Mozart: *Adagio & Allegro KV 594*
James Macmillan: *Le Tombeau de Georges Rouault*
Charles-Marie Widor: *Symphonie N° 5 en fa mineur (f-moll) op. 42/1 (Allegro vivace)*
Jéhan Alain: *Trois pièces (Variations sur un thème de Clément Jannequin – Deux danses à Agni Yavishtha – Litanies)*
Ad Wammes: *Miroir*
Sergueï Prokofiev (J. Guillou): *Toccatà pour piano*

|||||
Vendredi 05.05.2006 20:00

Grand Auditorium
Bernhard Haas orgue

Antonio Vivaldi (Johann Sebastian Bach): *Concerto d-moll (ré mineur) op. 3/11 (Orgelfassung: J. S. Bach, BWV 596)*
Johann Sebastian Bach: *NN*
Charles-Valentin Alkan: *Benedictus op. 39*
Max Reger: *Choralphantasie über «Alle Menschen müssen sterben» op. 52/1*
Iannis Xenakis: *Gmeeeoorh*



|||||
Abonnements

Catégorie I	90 €
Catégorie II	54 €
Catégorie III	36 €

40% Réduction / Ermässigung / Reduction (< 27 ans)
sur les prix en vente libre
auf der Basis des Einzelkartenpreises
on free sale price

Catégorie I	60 €
Catégorie II	36 €
Catégorie III	24 €

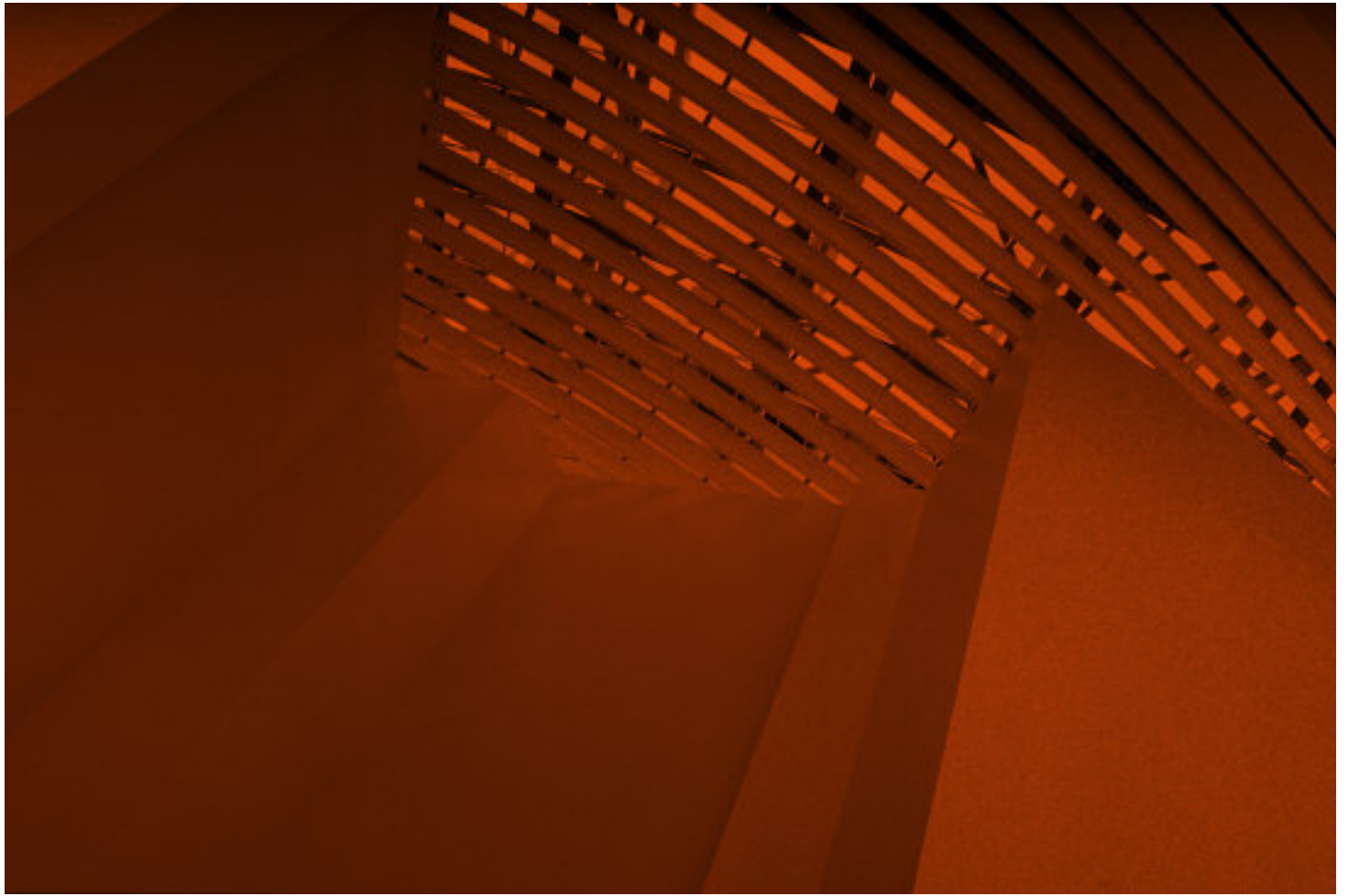
Coopération avec les Amis de l'Orgue – Luxembourg

DINNER

for two



www.rosport.com



JAZZ, WORLD &

EASY LISTENING



Bestellkarte dieser Broschüre oder per Telefon können Sie Ihren kostenlosen Flyer bestellen, der Sie ab Herbst 2005 über das vollständige Jazz-Programm auf dem Laufenden hält. Let's check it out – Jazz in der Philharmonie.

|||||
Ladies and Gentlemen, Girls and Boys: Please welcome the greatest jazz stars, live at the Philharmonie Luxembourg! Maceo Parker, just back from the «Musicology» Tour with Prince, invites you to an intensive course on Funkjazz. «School's in» – with groovy lessons for beginners and advanced pupils, the great master leads his audience from «Basic Funk» through «Arts and Crafts» as far as «Speed Reading». The subject we are to study: the incomparable alto sax which James Brown, Ray Charles, Deee-Lite and the Red Hot Chili Peppers have already built on. The study syllabus includes Latin Jazz, Bop & Co., with an explosive master class in «Advanced Funk». Maceo Parker live – that means «Old's Cool» at its most exciting. Ever heard a striking sax solo on a record by David Bowie, the Rolling Stones, Eric Clapton, Gil Evans, Miles Davis, John Scofield or the Brecker Brothers? The man behind it was presumably no less a figure than David Sanborn. The most sought-after perfectionist of the alto sax has developed his own style, one that has characterised the sound of «Smooth Jazz» and Pop for decades. He is

stopping over at the Philharmonie on his current world tour with Lizz Wright – one of the rising stars of jazz. The seductive contralto voice of this 25-year-old singer from the south of the States combines the best of jazz, folk, R'n'B, soul and gospel – which she learnt in her parents' home from scratch. With her own songs and convincing cover versions of the great standards she has grown into one of the big names of the new generation. With David Sanborn and Lizz Wright October 2005 promises to be a perfect double at the Philharmonie. The concerts with Maceo Parker, Lizz Wright and David Sanborn offer a taste of what you can expect from a jazz evening at the Philharmonie: international jazz stars in exciting programmes in the perfect setting of the Philharmonie. With the subscription order form in this brochure or by telephone request you can have a free flyer which will keep you up to date on the complete jazz programme from autumn 2005. Let's check it out – Jazz at the Philharmonie.

Verve Records



Lizz Wright



Mardi 11.10.2005 20:00
Grand Auditorium
David Sanborn & Lizz Wright

Coopération avec Luxembourg City Tourist Office, Events & Culture



Mercredi 16.11.2005 20:00
Grand Auditorium
Maceo Parker: «School's in»

10 Autour du monde

Grand Auditorium / Salle de Musique de Chambre

France, Portugal, Angola, Cap-Vert, Italie et Balkans – Avec le cycle «Autour du monde», vous vivrez la diversité culturelle (assurément une spécialité luxembourgeoise) dans ses meilleurs moments musicaux: Thomas Fersen, superstar française de chansons à texte; Bonga, incarnation de la magie vocale africaine et doyen impressionnant de la République populaire d'Angola, dans un double concert avec Teófilo Chantre du Cap-Vert. Les 41 musiciens du «Weddings & Funerals Orchestra» de Goran Bregovic, célèbres depuis les films d'Emir Kusturica, incarnent la joie de vivre et l'énergie des Balkans. Gianmaria Testa, chansonnier à texte italien charismatique à la suite de Paolo Conte, participe à l'aventure – Tous excellents dans leur art unique et font escale à la Philharmonie au détour d'un voyage autour du monde. Savourez les instants précieux d'une nuit de Fado avec Christina Branco, un soir de pleine lune en mai.

Frankreich, Portugal, Angola, Capverde, Italien und der Balkan – im Zyklus «Autour du monde» erleben Sie kulturelle Vielfalt (geradezu eine luxemburgische Spezialität) von ihrer besten musikalischen Seite. Thomas Fersen als der wohl originellste Superstar des französischen «Chanson à texte»; der afrikanische Stimmzauber von Bonga, dem beeindruckenden Altmeister aus der seit 1975 von Portugal unabhängigen República Popular de Angola (in einem Doppelkonzert mit Teófilo Chantre von den Kapverden); das 41-köpfige «Weddings & Funerals Orchestra» von Goran Bregovic (spätestens seit Emir Kusturicas Filmen der Inbegriff für die Lebensfreude und Energie des Balkans); Gianmaria Testa als charismatischster Cantautore Italiens seit Paolo Conte – allesamt sind es Meister ihres Fachs, die Sie in der Philharmonie einmal um die Welt reisen lassen. Und: was gibt es Besseres als den Fado von Cristina Branco in einer Vollmondnacht im Mai?

France, Portugal, Angola, Capo Verde, Italy and the Balkans – the cycle «Autour du monde» will bring you the experience of cultural diversity (a Luxembourg speciality to be sure) seen from its best musical side. Thomas Fersen, certainly the most original superstar of the French «chanson à texte»; the magic of the African voice brought to us by Bonga, the impressive grand old master of the República Popular de Angola, which gained its independence from Portugal in 1975 (the concert features also the Cape Verdean singer-songwriter Teófilo Chantre); the 41-piece «Weddings & Funerals Orchestra» led by Goran Bregovic (known as the very essence of Balkan joie de vivre and energy since the films of Emir Kusturica); Gianmaria Testa, the most charismatic of Italy's «cantautori» since Paolo Conte – all masters in their field, all ready to take you on a round-the-world trip at the Philharmonie. And then: what could be better than Cristina Branco's Fado on a moonlit night in May?

Mercredi 30.11.2005 20:00
Grand Auditorium
Goran Bregovic Weddings & Funerals
Orchestra

Samedi 14.01.2006 20:00
Grand Auditorium
Bonga & Teofilo Chantre

Vendredi 10.02.2006 20:00
Salle de Musique de Chambre
Gianmaria Testa

Samedi 08.04.2006 20:00
Grand Auditorium
Thomas Fersen

Samedi 13.05.2006 20:00
Salle de Musique de Chambre
Cristina Branco

© Joe Vuertel



Bonga



Abonnements

Catégorie I	112 €
Catégorie II	67 €
Catégorie III	54 €

40% Réduction / Ermässigung / Reduction
(< 27 ans)
sur les prix en vente libre
auf der Basis des Einzelkartenpreises
on free sale price

Catégorie I	75 €
Catégorie II	45 €
Catégorie III	36 €

11 Pops

Grand Auditorium

|||||
Au diable les sacrilèges, l'orchestre fût et sera «fun». Du gala d'ouverture de l'Orchestre Philharmonique du Luxembourg à la matinée avec Gast Waltzing & Guest, ce cycle vous place d'emblée dans le vif du sujet, s'inscrivant dans la plus pure tradition pops anglo-américaine d'un son «live» du grand orchestre. Superbement «funs», sonnent également les standards classiques indémodables de Léonard Bernstein, Georges Gershwin, et les arrangements sur mesure. *Le Messie* de Händel donné à la Philharmonie dans sa version originale baroque, vous hissera, dans la lignée de Quincy Jones, au sommet du programme. Ecouter ... oui, mais voir? Sous la direction musicale incontestable de Carl Davis, sera projeté sur le grand écran de la Philharmonie, «*The Iron Horse*», un western de 1924 vous plongeant directement dans les temps pionniers de la construction du chemin de fer. Les arrangements a cappella des Flying Pickets refermeront la boucle de «Pops», transformant la Philharmonie en un lieu démentiel.

|||||
So unterhaltsam kann Orchester sein: Von der schwungvollen Eröffnungsgala des Orchestre Philharmonique du Luxembourg bis zur großen Matinée mit Gast Waltzing & Guest bietet dieser Zyklus einen unbeschwerten Einstieg in die Philharmonie Luxembourg. «Pops» sind – vollkommen zu Recht – im angloamerikanischen Raum ein fixer Bestandteil der Orchesterkultur, denn nirgends lässt sich so vergnüglich wie hier der einmalige «Sound» eines live spielenden großen Orchesters genießen. Zu hören sind sowohl «All-time classics» von Leonard Bernstein und George Gershwin als auch maßgeschneiderte Orchesterarrangements. Mit Händels *Messias* steht im Advent ein stimmungsvoller Höhepunkt auf dem Programm, dessen «Power» schon Quincy Jones beflügelt hat – in der Philharmonie im prachtvollen barocken Original. Nicht nur zu hören, sondern auch zu sehen ist – unter der altbewährten musikalischen Leitung von Carl Davis – «*The Iron Horse*», ein Western von 1924 über die Pionierzeit des Eisenbahn-Baus in den Wilden Westen (auf der großen Leinwand der Philharmonie). Und zur Abrundung treten die Flying Pickets mit ihren perfekten A-cappella-Arrangements in der Philharmonie auf. Pops muss man erlebt haben – so unterhaltsam kann die Philharmonie sein!

|||||
The orchestra can be such fun: from the swinging opening gala of the Orchestre Philharmonique du Luxembourg to the grand matinee with Gast Waltzing & guest, this cycle offers an easy port of entry to the Philharmonie Luxembourg. «Pops» has every right to be a regular feature of the orchestral culture of the Anglo-American world – this is where the unique live sound of a great orchestra can be enjoyed most fully. Our programme will bring you evergreen classics by Leonard Bernstein and George Gershwin as well as tailor-made orchestral arrangements. A wonderful highpoint to the Advent programme is Handel's *Messiah* whose «Power» inspired even Quincy Jones. Experience the stunning baroque original form at the Philharmonie. A feast not just for the ears but also for the eyes – under Carl Davis's trusty musical leadership – you will be treated to «*The Iron Horse*», a western from 1924 – «Blazing the trail of love and civilization» (on the Philharmonie's big screen). To round the cycle off the Flying Pickets take the stage with their perfect a cappella arrangements in the Philharmonie. «Pops» – an experience not to be missed; the Philharmonie can be fun!

|||||
Vendredi 16.09.2005 20:00

Grand Auditorium

Orchestre Philharmonique du Luxembourg

Bramwell Tovey direction

Tracy Dahl soprano

Dawid Owen piano

Leonard Bernstein: «Candide». *Ouverture & Glitter and be Gay*

George Gershwin: *Rhapsody in Blue pour piano et orchestre*

George Gershwin: *Strike up the band*

George Gershwin (Bramwell Tovey):

Melodies for soprano and orchestra (The way you wear your hat – The man I love – Summertime)

Leonard Bernstein: *Westside Story*.

Symphonic Dances.

|||||
Jeudi 20.10.2005 20:00

Grand Auditorium

«Everyday»

Flying Pickets

|||||
Mercredi 07.12.2005 20:00

Grand Auditorium

Balthasar-Neumann-Ensemble

Balthasar-Neumann-Chor

Thomas Hengelbrock direction

Tanya Aspelmeier soprano

Andrea L. Brown soprano

Nuria Rial soprano

Jürgen Banholzer alto

Alex Potter alto

Benoît Haller ténor

Julian Podger ténor

Knut Schoch ténor

Manfred Bittner basse

Markus Flaig basse

Marek Rzepka basse

Georg Friedrich Händel: *Messias HWV 56*

(Le Messie – version scénique / szenische Fassung)

|||||
Samedi 11.03.2006 20:00

Grand Auditorium

«Live Cinema»

Orchestre Philharmonique du Luxembourg

Carl Davis direction

«The Iron Horse» (1924)

John Ford régie

Coopération avec la Cinémathèque de la Ville de Luxembourg et l'Orchestre Philharmonique du Luxembourg



|||||
Dimanche 28.05.2006 11:00

Grand Auditorium

«Pops at the Phil»

Orchestre Philharmonique du Luxembourg

Gast Waltzing direction

Guest star

|||||
Abonnements

Catégorie I 135 €

Catégorie II 90 €

Catégorie III 67 €

40% Réduction / Ermässigung / Reduction (< 27 ans)

sur les prix en vente libre
auf der Basis des Einzelkartenpreises
on free sale price

Catégorie I 90 €

Catégorie II 60 €

Catégorie III 45 €

Chill at the Phil

Salle de Musique de Chambre

|||||
Durant cinq jeudis, de mi-octobre à mi-mai, venez vous délasser en début de soirée à la Philharmonie. Un cocktail à la main, laissez-vous porter par les sonorités jazziques des pianistes ... La musique de «Chill at the Phil» serait parfaite pour un bar luxueux – mais ces pianistes et leur répertoire gagnent vraiment à être entendus sur l'exquis «Steinway Concert Grand» de la Philharmonie. Le blues New-Orleans de Christian Willisohn, l'hommage de Rossano Sportiello aux maîtres du Swing, les standards de jazz de Larry Lofquist, la jeune star luxembourgeoise Michel Reis, lauréat du concours de Moscou en 2005, la soul de Oskar Aichinger, l'altercation des âmes de Burt Bacharach vous envoûteront – «What's new pussycat?» Outre le cocktail, les possédés du jazz vous feront passer un excellent début de soirée ... Chill at the Phil!

|||||
An fünf Donnerstagen zwischen Mitte Oktober und Mitte Mai ist die Philharmonie der perfekte Ort zum Entspannen am frühen Abend: Die Pianisten sind genau von der Sorte, die mit jazzigen Klängen eine einmalige Atmosphäre zu zaubern verstehen – und rundherum gibt es selbstverständlich auch die passenden Getränke. Die Musik bei «Chill at the Phil» wäre also durchaus geeignet für eine gute Bar – wäre es nicht an der Zeit, diesen Pianisten samt ihrem Repertoire einmal den exquisiten

Steinway Concert Grand in der Philharmonie zu überlassen. Denn von Christian Willisohns New-Orleans-erprobtem Blues, Rossano Sportiellos Tribut an die Meister des Swing und Larry Lofquists Interpretationen der großen Jazz-Standards bis zum preisgekrönten luxemburgischen Jungstar Michel Reis und Oskar Aichingers soul-, nein: seelenvoller Auseinandersetzung mit Burt Bacharach – What's new Pussycat? –: hier lohnt sich neben dem Cocktail das gebannte Zuhören. Chill at the Phil!

|||||
On five Thursdays from mid-October to mid-May the Philharmonie is the perfect venue for early evening relaxation: the pianists are artists who really know how to conjure up a unique mood with jazz sounds. The right drinks will be there too. The music at «Chill at the Phil» would be just right for a good bar, but these pianists and their repertoire really deserve the exquisite Steinway Concert Grand in the Philharmonie. With Christian Willisohn's blues straight from New Orleans, Rossano Sportiello's tribute to the masters of swing, Larry Lofquist's readings of the great jazz standards, Luxemburg's young prize-winning star Michel Reis and Oskar Aichinger's heartfelt – soulful – exploration of Burt Bacharach («What's new pussycat?»): enchanted listening will be an essential ingredient of your cocktail. Chill at the Phil!

|||||
Jeudi 13.10.2005 18:00
Salle de Musique de Chambre
«Blues from New Orleans»
Christian Willisohn piano & vocals

|||||
Jeudi 08.12.2005 18:00
Salle de Musique de Chambre
«Grand Hotel Ipanema»
Larry Lofquist piano

|||||
Jeudi 26.01.2006 18:00
Salle de Musique de Chambre
«Hommage à Burt Bacharach»
Oskar Aichinger piano



LP «Casino Royale» (Burt Bacharach 1967)

Jeudi 16.03.2006 18:00
 Salle de Musique de Chambre
Michel Reis Trio
Michel Reis piano
Michael Oien bass
Dennis Fehse drums

Jeudi 11.05.2006 18:00
 Salle de Musique de Chambre
«A Tribute to Fats Waller, Teddy Wilson & Earl Hines»
Rossano Sportiello piano



Tickets

Uniquement en vente libre
 Einzelkarten im Vorverkauf
 Single tickets for each concert

15 €

40% Réduction / Ermässigung / Reduction (< 27 ans)

9 €





AU FIL D'HERMÈS



Hermès.
1, rue Philippe II.
Luxembourg.
Tél. (352) 220 981.

*Jupe et body noué
en mousseline crêpon de soie
imprimée "Toile Hermès".*

SPE

CIAL

Artiste en résidence: Pierre-Laurent Aimard

La musique est un art aux multiples facettes, et lorsque l'on a la chance de l'écouter en direct dans une ambiance conviviale, l'enrichissement est incomparable. Nous sommes heureux, pendant la saison 2005/2006, de pouvoir suivre avec vous un grand artiste qui s'adonne à la diversité de la musique avec brio et passion: Pierre-Laurent Aimard, pianiste d'exception, nous emmènera, pendant toute la saison, dans une fascinante exploration à travers les œuvres, les compositeurs, les siècles et les pays. Durant les six différents cycles de la Philharmonie ainsi qu'au cours d'ateliers et de représentations inaugurales, il nous fait découvrir des liens historiques, musicaux et culturels époustoufflants. Régulièrement invité à jouer sur les grandes scènes de ce monde, du Carnegie Hall aux BBC Proms, Pierre-Laurent Aimard coopère étroitement avec des chefs d'orchestre tels que Pierre Boulez (qui a nommé Aimard premier pianiste de l'Ensemble InterContemporain alors qu'il n'avait que 19 ans), Sir Andrew Davis, Christoph von Dohnanyi, Christoph Eschenbach, Nikolaus Harnoncourt, Sir Charles Mackerras, Kent Nagano, Sir Simon Rattle, Esa-Pekka Salonen et Franz Welser-Möst. Venez écouter Pierre-Laurent Aimard, premier artiste en résidence de la Philharmonie!

Musik ist eine wahrhaft facettenreiche Kunst – und wenn man die Gelegenheit hat, die Vielfalt der Musik auf sehr persönliche Weise vor Ohren geführt zu bekommen, kann sie zu einer vielfachen Bereicherung für das Leben werden. Wir freuen uns sehr, mit Ihnen diese Gelegenheit wahrnehmen zu können und 2005/2006 eine Künstlerpersönlichkeit auf Erkundungen durch die Welt der Musik zu begleiten, die sich dieser Vielfalt mit höchster Perfektion und Leidenschaft verschrieben hat: Der Ausnahmepianist Pierre-Laurent Aimard wird durch die gesamte Saison spannende Querverbindungen zwischen höchst unterschiedlichen Werken, Komponisten, Jahrhunderten und Ländern herstellen. In insgesamt sechs verschiedenen Zyklen der Philharmonie sowie in begleitenden Workshops und Einführungsveranstaltungen macht er faszinierende historische, musikalische und kulturelle Zusammenhänge hörbar. Regelmäßig zu Gast auf den großen Konzertpodien der Welt, von der Carnegie Hall bis zu den BBC Proms, arbeitet Pierre-Laurent Aimard eng zusammen mit Dirigenten wie Pierre Boulez (der Aimard als 19-jährigen zum ersten Pianisten des Ensemble InterContemporain ernannte), Sir Andrew Davis, Christoph von Dohnanyi, Nikolaus Harnoncourt, Sir Simon Rattle, Esa-Pekka Salonen und Franz Welser-Möst. Freuen Sie sich mit uns auf Pierre-Laurent Aimard als ersten Artist in residence der Philharmonie!

Music is a truly multi-faceted art and, when the variety of music can be experienced in a highly personal manner, it can enrich life in innumerable ways. We are delighted to be able to share this discovery with you and, in 2005/2006, to accompany an artistic personality who has dedicated himself to this diversity with the highest level of perfection and passion, on an exploration of the musical world. Throughout the entire season, the outstanding pianist Pierre-Laurent Aimard will establish exciting connections between the most disparate works, composers, centuries and countries. In a total of six different series in the Philharmonie, as well as accompanying workshops and presentation events, he makes fascinating historical, musical and cultural links audible. A regular guest on great concert podiums worldwide, from Carnegie Hall to the BBC Proms, Pierre-Laurent Aimard has worked closely with such conductors as Pierre Boulez (who named the 19 year-old Aimard as first pianist of the Ensemble InterContemporain), Sir Andrew Davis, Christoph von Dohnanyi, Christoph Eschenbach, Nikolaus Harnoncourt, Sir Charles Mackerras, Kent Nagano, Sir Simon Rattle, Esa-Pekka Salonen and Franz Welser-Möst. Look forward with us to Pierre-Laurent Aimard's season as the Philharmonie's first Artist in Residence.

Cycle «Récital vocal»

Mercredi 21.09.2005 20:00

Grand Auditorium

Matthias Goerne baryton

Pierre-Laurent Aimard piano

Ludwig van Beethoven: *An die ferne Geliebte*
(*À la bien aimée lointaine*) op. 98 N° 1–6

Franz Schubert: *Schwanengesang* (*Le Chant du cygne*) D 957 (*Ludwig Rellstab, Heinrich Heine*)

Cycle «Prestige»

Samedi 22.10.2005 20:00

Grand Auditorium

Cleveland Orchestra

Franz Welser-Möst direction

Pierre-Laurent Aimard piano

Cynthia Millar ondes martenot

Olivier Messiaen: *Turangalîla-Symphonie*

Cycle «Loopino»

Dimanche 18.12.2005 11:00 (français)

Sonntag 18.12.2005 15:00 (lëtzebuergesch)

Espace Découverte

Ungarn / Hongrie

Pierre-Laurent Aimard piano

Musique hongroise de Béla Bartók, György Kurtág et György Ligeti

Cycle «Musiques d'aujourd'hui»

Mardi 21.02.2006 20:00

Espace Découverte

Pierre-Laurent Aimard piano

Institut de Recherche Musicale Luxembourg
électronique

Œuvres pour piano et électronique

Cycle «Grands orchestres»

Mardi 02.05.2006 20:00

Grand Auditorium

Bamberger Symphoniker

Jonathan Nott direction

Pierre-Laurent Aimard piano

Johann Sebastian Bach / Anton Webern:
*Ricercar (aus dem «Musikalischen Opfer»
BWV 1079, orchestriert von Anton Webern)*
Olivier Messiaen: *Le Réveil des Oiseaux*
Anton Bruckner: *Symphonie N° 9 d-moll*
(*ré mineur*)

Cycle «Récital de piano»

Jedi 18.05.2006 20:00

Grand Auditorium

Pierre-Laurent Aimard piano

George Benjamin: *Piano Figures. Ten pieces for solo piano (création / Uraufführung)*
Claude Debussy: *Préludes. Premier livre*
Robert Schumann: *Carnaval op. 9*



© Guy Vivien



Pierre-Laurent Aimard

12 Voyage dans le temps – musique ancienne & baroque

Grand Auditorium / Salle de Musique de Chambre

Des ensembles renommés de musique pré-classique vous invitent à la Philharmonie à un voyage captivant au sein de la Renaissance et de l'époque baroque. Première étape: la Renaissance italienne de Palestrina où résonne une polyphonie pure et finement ciselée par les voix de l'ensemble The Tallis Scholars. Le Balthasar Neumann Ensemble dirigé par Thomas Hengelbrock nous fait entendre le *Messie*, œuvre cosmopolite dans laquelle Haendel rend au chœur un lustre extraordinaire, puisant autant aux sources de la tradition chorale et contrapuntique germanique qu'à celle du lyrisme italien. Les voix de Gérard Lesne et Maria Soledad Cardoso se prêtent merveilleusement aux figuralismes et à la virtuosité du chant baroque en un double récital. L'Ensemble Musica Antiqua Köln dirigé par Reinhard Goebel propose deux versants contrastés du style baroque, la douceur des cantates et la lutte parfois âpre, parfois apaisée du dialogue des instruments modelant la forme naissante du concerto. Avec Jordi Savall et ses musiciens excellents, partons à la «rencontre de la musique de feu et d'air de l'Espagne antique au Nouveau monde». Le Cycle «Voyage dans le temps» résume l'effervescence de l'Europe musicale baroque.

Die besten Ensembles für Musik aus der Zeit vor der Klassik laden Sie in der Philharmonie zu faszinierenden Zeitreisen in die Renaissance und das Barock ein. Die erste Erkundung gilt der italienischen Renaissance mit der betörenden Polyphonie Palestrinas – perfekt in sich ruhende, ausbalancierte Vielstimmigkeit, mit der die Sänger der Tallis Scholars die entrückte Welt der Sixtinischen Kapelle im 16. Jahrhundert lebendig werden lassen. Thomas Hengelbrock sorgt mit Händels *Messias* für einen barock-festlichen Glanzpunkt in der Adventszeit. Die Stimmen von Gérard Lesne und Maria Soledad Cardoso sowie die Musiker des Seminario Musicale prägen einen Abend mit Musik des frühen 18. Jahrhunderts, von Händel bis zu den virtuosen Klangfiguren der großen Komponisten Italiens wie Vivaldi, Scarlatti und Frescobaldi. Eine spannende «Begegnung mit den Musiken des Feuers und der Luft vom alten Spanien bis zur Neuen Welt» ermöglichen die fantastischen Musiker um Jordi Savall, mit außergewöhnlichen Sängerinnen wie Montserrat Figueras einer der Höhepunkte der Saison. Reinhard Goebels Musica Antiqua Köln lässt die Erinnerung daran wach werden, dass die Anfangszeit der großen Solokonzerte zugleich die Zeit des verschlungen-sinnlichen «Delirio amoroso» war. Der Zyklus «Voyage dans le temps» holt in einmaliger Weise die Wirklichkeit und das Gefühl längst vergangener Zeiten in die Gegenwart zurück.

Several famous pre-classical music ensembles invite us to the Philharmonie for a captivating journey to the heart of the Renaissance and the baroque period. First stop: Palestrina's Italian Renaissance where we experience the resonance of a pure polyphony, fine-honed by the voices of the ensemble The Tallis Scholars. The Balthasar Neumann Ensemble, under conductor Thomas Hengelbrock, brings us the *Messiah*, a cosmopolitan work in which Handel accords the choir an extraordinary brilliance, deriving as much from the sources of the Germanic choral and counterpoint as from that of Italian lyricism. In a double recital, the voices of Gérard Lesne and Maria Soledad Cardoso lend themselves beautifully to the forms and to the virtuosity of baroque singing. The Ensemble Musica Antiqua Köln, under the direction of Reinhard Goebel, offers two contrasting facets of the baroque style, the gentility of the cantatas and the struggle, sometimes bitter, sometimes conciliatory, of the dialogue of the instruments sculpting the nascent shape of the concerto. With Jordi Savall and his excellent musicians, we set off to «meet the music of fire and air of ancient Spain and the New World». The series «Voyage dans le temps» summarises the effervescence of the music scene in Europe in the baroque period.



Atteindre la perfection
une ambition
que nous partageons



BANQUE ET CAISSE D'ÉPARGNE DE L'ÉTAT
LUXEMBOURG
www.bcee.lu

|||||
Jeudi 15.09.2005 20:00

Salle de Musique de Chambre
The Tallis Scholars

Giovanni Pierluigi da Palestrina: *Missa*
Confitebor tibi domine

Gregorio Allegri: *Miserere*
Giovanni Pierluigi da Palestrina: *Stabat mater*
Giovanni Pierluigi da Palestrina:
Lamentationes III

Giovanni Pierluigi da Palestrina: *Tu es Petrus*

Coopération avec la Société Luxembourgeoise
des Amis de l'Opéra

|||||
Mercredi 07.12.2005 20:00

Grand Auditorium
Balthasar-Neumann-Ensemble

Balthasar-Neumann-Chor
Thomas Hengelbrock direction

Tanya Aspelmeier soprano

Andrea L. Brown soprano

Nuria Rial soprano

Jürgen Banholzer alto

Alex Potter alto

Benoit Haller ténor

Julian Podger ténor

Knut Schoch ténor

Manfred Bittner basse

Markus Flaig basse

Marek Rzepka basse

Georg Friedrich Händel: *Messias HWV 56*
(Le Messie – version scénique / szenische
Fassung)

|||||
Jeudi 02.02.2006 20:00

Salle de Musique de Chambre
II Seminario Musicale

Maria Soledad Cardoso soprano

Gérard Lesne contreténor

Benedetto Marcello: *«Da me che piu volete»*
– *«Ah, che non puo piu vivere»* pour
soprano, contreténor et continuo

Francesco Geminiani: *Sonata in d (en ré*
mineur (d-moll) per violoncello e continuo

Girolamo Frescobaldi: *«Cosi mi disprezza»* –
«Non mi negate, ohimè» – *«Di Licori»* pour
soprano et continuo

Alessandro Scarlatti: *«E pur vuole il cielo»*
pour *soprano, contreténor et continuo*

Agostino Steffani: *«M'hai da piangere»* –
«Che volete» pour *soprano, contreténor*
et continuo

Georg Friedrich Händel: *«Dolce pur d'amor*
l'affanno» pour *contreténor et continuo*

Antonio Vivaldi: *Sonata per violoncello e*
continuo

Georg Friedrich Händel: *«Nò, di voi»* pour
soprano, contreténor et continuo

Coopération avec la Société Luxembourgeoise
des Amis de l'Opéra

|||||
Mardi 04.04.2006 20:00

Grand Auditorium

Jordi Savall: «Encuentro de Músicas de
Fuego & Ayre de la Iberia antigua al Nuevo
Mundo»

La Capella Reial de Catalunya

Jordi Savall direction

Montserrat Figueras soprano

Adriana Fernández soprano

Carlos Mena contreténor

Luis Vilamajà ténor

Francesc Garrigosa ténor

Furio Zanasi baryton

Iván García basse

Daniele Carnovich basse

Hespèrion XXI

Jordi Savall, Sergi Casademunt, Sophie

Watillon, Lorenz Duftschmid violes de gambe

Xavier Puertas violon

Xavier Díaz-Latorre théorbe et guitare

Andrew Lawrence-King arpa doppia

Michael Behringer clavecin, orgue

Pedro Estevan percussion

Adela González-Campa castañuelas

Jean-Pierre Canihac cornet

Daniel Lassalle sacqueboute

Béatrice Delpierre chalémie

Josep Borràs dulcian

Œuvres de Pedro Guerrero, Mateo Flecha,
Luis del Milà, Mateo Flecha, Gaspar Sanz,
José Marín, Juan Hidalgo, Joan Cabanilles,
Juan Perez Bocanegra, Joan Arañes, Francisco
Correa de Arrauxo, Juan Blas de Castro, Lucas
Ruiz de Ribayaz, José Marín, Gaspar
Fernandes, Antonio Martín y Coll, Frei Filipe da
Madre de Deus, Antonya Flaciquia Gasipà ...

La Capella Reial de Catalunya a le patronage
de la Generalitat de Catalunya et la collaborati-
on de Iberia Lineas Aereas.



**AUFÖSUNG EVTL.
NICHT AUSREICHEND**

Samedi 27.05.2006 20:00
Salle de Musique de Chambre
Musica Antiqua Köln
Reinhard Goebel direction
Céline Scheen soprano

- Georg Philipp Telemann: «*Sei tausendmal willkommen*». *Kantate*
- Giuseppe Valentini: *Concerto grosso en la mineur (a-moll) op. 7 N° 11*
- Georg Friedrich Händel: «*Delirio amoroso*». *Kantate HWV 99*
- Antonio Vivaldi: *Concerto en fa majeur (F-Dur) op. 3 N° 7 (de «L'estro armonico»)*
- Antonio Vivaldi: *Concerto en si bémol mineur (b-moll) op. 3 N° 11 (de «L'estro armonico»)*
- Antonio Vivaldi: «*Vengo à voi, luci adorate*». *Cantata RV 682*

Coopération avec la Société Luxembourgeoise
Amis de l'Opéra



Abonnements

Catégorie I	139 €
Catégorie II	94 €
Catégorie III	76 €

40% Réduction / Ermässigung / Reduction
(< 27 ans)
sur les prix en vente libre
auf der Basis des Einzelkartenpreises
on free sale price

Catégorie I	93 €
Catégorie II	63 €
Catégorie III	51 €

13 Musiques d'aujourd'hui

Espace Découverte / Grand Auditorium

|||||
L'appellation «musique contemporaine» est risquée. Puisque 90% des personnes initiées à des œuvres difficiles préfèrent écouter tout à fait autre chose, le cycle «Musiques d'aujourd'hui» leur permet de dépasser cette image. De la musique avant toute chose: celle qui, imaginée et écrite dans la nouvelle décennie, éclectique et créative, constituera le chapitre le plus extraordinaire et divers de l'histoire de la musique. En contraste avec le charme sonore français des Espaces Acoustiques de Gérard Grisey, les improvisations pour orgue de Wolfgang Mitterer confèrent au film classique muet «*Nosferatu*» une énergie orgiaque. Laissez vous enchanter par l'éblouissante maîtrise instrumentale de Garth Knox et Pierre-Laurent Aimard, oscillant entre univers acoustiques et électroniques. L'«ensemble recherche» de Freiburg interprètera le délicat trio d'Helmut Lachenmann pour son anniversaire (27.11.1935): L'*Allegro sostenuto* transforme les sons du piano, des cordes et des vents en une fabuleuse recherche microscopique. Comme mise en bouche, le Luxembourg Sinfonietta vous fait savourer l'esprit des *Suites* de la Renaissance de Johann Hermann Schein en accompagnement des nouvelles *Danses pour les oreilles* des compositeurs luxembourgeois.

|||||
«Zeitgenössische Musik» ist ein gefährlicher Begriff – denken doch 90% der musikinteressierten Menschen gleich an komplizierte Stücke mit komplizierten Klängen, und hören lieber etwas anderes. Damit diese 90% über diesem (nicht ganz unberechtigten) Bild nicht das beste verpassen, gibt es das Abonnement «Musiques d'aujourd'hui» der Philharmonie. Denn erstens ist die Musik, die in den letzten Jahrzehnten erdacht und geschrieben wurde, so abwechslungs- und erfindungsreich wie Musik aus kaum einer anderen Zeit der Musikgeschichte. Und zweitens gibt es hier – und dafür kann man die Musikgeschichte getrost beiseite lassen – einfache Stücke, die so mitreißend, direkt und faszinierend klingen, dass einem die Ohren aufgehen. Das reicht von den so monumental wie selten gespielten *Espaces Acoustiques* des französischen Klangzaubers Gérard Grisey bis zu Wolfgang Mitterers Orgelimprovisations-Orgie zu F.W. Murnaus Stummfilm-Klassiker «*Nosferatu*» – 95 Minuten pure Energie. Garth Knox und Pierre-Laurent Aimard lassen als Meister ihrer Instrumente ungeahnte akustische und elektronische Welten entdecken. Die Klangforscher des Freiburger «ensemble recherche» gratulieren Helmut Lachenmann zum 70. Geburtstag (*27.11.1935) mit einer mikroskopischen Erkundung seiner extravaganten Klavier-, Streicher- und Bläserklänge. Zum Auftakt des Zyklus bietet die Luxembourg Sinfonietta mitreißende «Tänze für die Ohren»,

in einem schwungvollen Bogen von Johann Hermann Scheins erstaunlichen Renaissance-Suiten bis zu Uraufführungen Luxemburger Komponisten.

|||||
«Contemporary Music» is a risky title – 90% of music lovers might immediately think about complicated pieces with complicated sounds, and would rather listen to something else. The Philharmonie's «Musiques d'aujourd'hui» subscription is there to make sure that this 90% doesn't miss the best on account of this (not entirely unjustified) idea. To start with, the music devised and written in the last few decades is more richly varied and inventive than the music of almost any other period in the history of music. Secondly – and here we can relax and set musical history aside – it includes works of such captivating, direct, fascinating sound that the ear is enthralled. Pieces range from the monumental, yet rarely performed *Espaces Acoustiques* by the French wizard of sound Gérard Grisey to Wolfgang Mitterer's orgy of organ improvisations on F.W. Murnau's classic silent film «*Nosferatu*» – 95 minutes of pure energy. Masters of their instruments, Garth Knox and Pierre-Laurent Aimard reveal unexpected acoustic and instrumental worlds. The sound researchers of the Freiburg «ensemble recherche» celebrate the 70th birthday of Helmut Lachenmann (born 27.11.1935) with a microscopic



reconnaissance of his extravagant piano, string and brass sounds. The cycle will be inaugurated by the Luxembourg Sinfonietta with an entrancing «dance for the ears», ranging from Johann Hermann Schein's astonishing Renaissance Suites to première performances by Luxembourg composers.

Friedrich Wilhelm Murnau Stiftung



«Nosferatu» (F.W. Murnau, 1921)

Mercredi 05.10.2005 20:00

Espace Découverte

«Tänze für die Ohren» (Danses pour les oreilles)

Luxembourg Sinfonietta

Marcel Wengler direction

Samedi 19.11.2005 20:00

Grand Auditorium

Les Espaces Acoustiques

SWR-Sinfonieorchester

United Instruments of Lucilin

Fabrice Bollon direction

Gérard Grisey: *Les Espaces Acoustiques*

Prologue pour alto seul

Périodes pour sept musiciens

Partiels pour seize ou dix-huit musiciens

Modulations pour trente-trois musiciens

Transitoires pour grand orchestre

Epilogue pour quatre cors soli et grand orchestre

Jeudi 15.12.2005 20:00

Espace Découverte

«Helmut Lachenmann zum 70. Geburtstag»

ensemble recherche

Martin Fahlenbock flûte

Shizuyo Oka clarinette

Melise Mellinger violon

Lucas Fels violoncelle

Jean-Pierre Collot piano

Arnold Schönberg (Anton Webern):

Kammersymphonie E-Dur op. 9 (mi majeur)

Helmut Lachenmann: *Allegro sostenuto*

Wolfgang Rihm: *Über die Linie VI*

Mardi 21.02.2006 20:00

Espace Découverte

Pierre-Laurent Aimard piano

Institut de Recherche Musicale Luxembourg

électronique

Œuvres pour piano et électronique

Dimanche 19.03.2006 20:00

Espace Découverte

United Instruments of Lucilin

Garth Knox alto, viole d'amore

Œuvres pour alto, viole d'amore et ensemble

Samedi 01.04.2006 20:00

Grand Auditorium

«Nosferatu»

Wolfgang Mitterer orgue, keyboards

Wolfgang Mitterer: *Musik zu F.W. Murnaus Stummfilm «Nosferatu» (musique pour le film muet)*

«Nosferatu – Eine Sinfonie des Grauens» (1921)
(*Nosferatu – une symphonie de l'horreur*)

F.W. Murnau régie

Henric Galeen, Bram Stoker script

Coopération avec la Cinémathèque de la Ville de Luxembourg



Abonnements

Catégorie I	108 €
Catégorie II	81 €
Catégorie III	67 €

40% Réduction / Ermässigung / Reduktion
(< 27 ans)
sur les prix en vente libre
auf der Basis des Einzelkartenpreises
on free sale price

Catégorie I	72 €
Catégorie II	54 €
Catégorie III	45 €

Un large choix de Sicav



Sicav Raiffeisen, un placement rentable.

En matière de Sicav, nos experts déterminent avec vous votre profil de risques et vos horizons de placement.

Ils sont toujours disponibles pour s'adapter à vos demandes, rapidement et en connaissance de cause.



Fräiraïm

Le cycle «Fräiraïm» est un espace libre consacré à la diversité de la vie culturelle luxembourgeoise. La Philharmonie offre aux «Rising stars» et aux musiques amateurs, une nouvelle scène, au confluent de la culture européenne. Nadine Kauffmann et Georges Urwald présentent un concert mêlant musique et peinture autour de Pieter Brueghel. Les lycées luxembourgeois vous feront découvrir un projet choral réunissant des étudiants de l'ensemble du pays. Les 25 musiciens de l'ensemble à plectre de Esch/Alzette et les «Helsinki Mandoliners», vous convient à une représentation exceptionnelle. D'autres concerts sont en préparation, tels que une coopération avec l'UDGA, un concert de l'Union Saint Pie X avec la Musique Militaire Grand-Ducale et le concert pour le 20ème anniversaire du KMLV Kammer Musek Veräin Lëtzebuerg. La curiosité et la passion constituent la toile de fond de tout les concerts de ce cycle. Nous vous invitons à rejoindre «Fräiraïm», à vivre la scène musicale régionale qui, peut-être suscitera en vous, l'envie de vous lancer dans de nouvelles aventures.

Mit dem Zyklus «Fräiraïm» schafft die Philharmonie Freiräume für die Vielfalt des Musikgeschehens in Luxemburg – von den «Rising stars» bis zur hoch entwickelten Amateurmusiker-Szene des Landes. Die Reihe bietet einen spannenden Querschnitt durch die musikalische Vielfalt an dieser einzigartigen Schnittstelle europäischer Kulturen. Nadine Kauffmann und Georges Urwald präsentieren ein Konzert zwischen Musik und Malerei rund um Pieter Brueghel. Die luxemburgischen Lyceen entwickeln ein längerfristiges Chorprojekt mit Schülern aus dem ganzen Land. Das 25-köpfige Mandolinen-Ensemble aus Esch/Alzette und die Helsinki Mandoliners lassen das Publikum an einer außergewöhnlichen Begegnung teilhaben. Stets stehen dabei Abwechslung und Leidenschaft für Musik im Vordergrund. Weitere Konzerte in den «Fräiraïm» sind vorgesehen, so eine Kooperation mit der UGDA, ein Konzert des Pius-Verbandes mit der Militärmusik Luxemburg und das Festkonzert zum 20-jährigen Bestehen des KMLV Kammer Musek Veräin Lëtzebuerg. Wir laden Sie herzlich ein, einen Blick in die «Fräiraïm» der lebendigen regionalen Musikszenen zu werfen – und sich vielleicht zu eigenen Aktivitäten anregen zu lassen.

In the «Fräiraïm» cycle the Philharmonie makes room for the varied wealth of musical happenings in Luxembourg – from its «rising stars» to the highly developed amateur music scene of the region. The series offers an exciting cross-section of the musical diversity of this unique crossroads of European culture. Nadine Kauffmann and Georges Urwald present a concert around Pieter Brueghel – a mix of music and painting. The Luxembourg secondary schools have developed a long-term choral project involving students from all over the country. The 25-piece mandolin ensemble from Esch/Alzette and the Helsinki Mandoliners have a rare meeting in the «Fräiraïm» cycle. Further concerts in the «Fräiraïm» are planned, as is a project in cooperation with the UGDA, a concert by the Pius Union with Luxembourg Military Music and the Celebration Concert in honour of the 20th anniversary of the founding of the KMLV (Kammer Musek Veräin Lëtzebuerg – Luxembourg Chamber Music Association). In this cycle, variety and musical passion are always in the limelight. We extend a hearty invitation to you to cast an eye over the «Fräiraïm» of living regional music scenes and, who knows?, even to be stimulated into taking up your own activities.



Mercredi 29.03.2006 20:00

Espace Découverte

«Hij spreek uit twee monden!»

Quadrivium

Nadine Kauffmann saxophone barytone

Georges Urwald harmonium

Die gemalten Sprichwörter des Pieter
Brueghel d.Ä. (mise en musique des proverbes
flamands de Pieter Brueghel l'ancien)

Jeudi 06.04.2006 20:00

Salle de Musique de Chambre

«gesungen/gesprochen»

Élèves des lycées luxembourgeois chant

Compositions des élèves (création /
Uraufführung)

En coopération avec l'INECC (Institut
Européen de Chant Choral)

Samedi 06.05.2006 20:00

Salle de Musique de Chambre

L'Ensemble à plectre d'Esch/Alzette

Helsinki Mandoliners

Sébastien Paci direction

Tickets

Les informations définitives seront communi-
quées à nos publics à partir de l'automne
2005.

Detaillierte Informationen werden Ihnen ab
Herbst 2005 mitgeteilt.

Complete information will be communicated to
our audiences in autumn 2005.

On the Border

Espace Découverte

|||||
Avec «On the border», la Philharmonie invite quatre musiciens d'exception à explorer les limites. Hors frontière, entre musique, électronique, vidéo et art, quelque part dans un «no man's land» entre les styles, les genres et les courants artistiques, se dérouleront quatre expériences artistiques excitantes. Dans le cadre de la «5ème Nuit des Musées», on découvre des images et des sons sans limites. Matthew Bourne fait avec ses mains (et ses pieds!) une mixture explosive entre le piano et les dialogues de films. Sur scène, vous découvrirez DADA et le subtil «sound surround» des vocalises extrêmes de Jaap Blonk, ainsi que les chuchotements et bruits étranges de Michael Maierhof. Avec le cycle «On the border», la Philharmonie Luxembourg offre aux frontaliers de toute musique, la possibilité de transgresser les limites.

|||||
Zu den vier Abenden «on the border» lädt die Philharmonie vier Ausnahmemusiker ein, die Grenzen zu erkunden. Mitten «auf der Grenze» zwischen Musik, Elektronik, Video und Kunst, irgendwo im Niemandsland zwischen den Stilen, Genres und Kunstbereichen, lassen sich vier spannende künstlerische Experimente erleben. Ob das nun grenzenlose Klang- und Bilderwelten sind wie in der «Museumsnacht» im Oktober oder aberwitzig gesampelte Film-Dialoge unter den jazerproben Händen (und

Füßen!) von Matthew Bourne, DADA und Surround-Finessen beim niederländischen Extrem-Vokalisten Jaap Blonk oder die unglaublichen Geräusch-Welten des Komponisten Michael Maierhof – bei «On the border» wird es garantiert nicht langweilig. Es gibt Grenzgänger in der Musik – und unter den architektonischen und akustischen Bedingungen der Philharmonie Luxembourg (wo sonst?) fängt das Vergnügen beim Überschreiten der Grenzen erst richtig an.

|||||
The Philharmonie is inviting four exceptional musicians to explore new frontiers on the four evenings of its «On the Border» cycle. Standing on the border between music, electronics, video and art, somewhere in the no-man's land between different styles, genres and fields of art, four dynamic artistic experiences are ready to be lived. One thing is guaranteed: nothing boring here, with boundless worlds of images and sounds in the «Museum Night» in October; with crazy, sampled film dialogues at the experienced jazz hands (and feet!) of Matthew Bourne; DADA and surround-sound-subtleties from the Dutch extreme-vocalist Jaap Blonk, or the composer Michael Maierhof's incredible sound-worlds. There are frontiers in music, and in the architectural, acoustic conditions of the Philharmonie Luxembourg (where else?) we can be initiated into the pleasures of crossing borders.

© Teilmach Weisinger



Jaap Blonk



|||||
Samedi 08.10.2005 21:30

Foyer
«MUDAM / Philharmonie: voisinages»

Coopération avec MUDAM – Musée d'Art Moderne Grand-Duc Jean dans le cadre de la «5^{ème} Nuit des Musées» / im Rahmen der «5. Museumsnacht»



Musée d'Art Moderne
Grand-Duc Jean
Luxembourg

|||||
Vendredi 23.12.2005 21:00

Espace Découverte
«MUNDRUNDUM»
Jaap Blonk vocal solo performance

Coopération avec le Casino Luxembourg –
Foyer d'art contemporain

|||||
Samedi 25.02.2006 21:00

Espace Découverte
«Matthew Bourne solo»
Matthew Bourne piano

|||||
Jedi 06.04.2006 21:00

Espace Découverte
«splitting #11, 12, 19.1, 22»
SUONO MOBILE Solisten
Christof Löser direction
Michael Maierhof régie sonore
Christian Kemper hautbois
Michael Moser violoncelle
Lee Ferguson percussion

Michael Maierhof: *Solostücke*
(*pièces pour solistes*)
splitting 11 für Oboe und Zuspielding
(*hautbois, sons enregistrés*)
splitting 12 für Dirigent und Zuspielding
(*chef d'orchestre, sons enregistrés*)
splitting 19.1 für verstärktes Schlagzeug
(*percussion amplifiée*)
splitting 22 für Violoncello, 4-Kanal-
Zuspieldungen und 2 Videoprojektionen
(*violoncelle, sons enregistrés à 4 canals,*
2 projections video)

|||||
Tickets

Uniquement en vente libre
Einzelkarten im Vorverkauf
Single tickets for each concert

15 €

40% Réduction / Ermässigung / Reduction
(< 27 ans)

9 €

in good company





«On ne voit que ce que l'on sait» – Depuis Matthäus Merian, cette devise est appliquée avec bonheur par les globe-trotters du monde entier qui découvrent l'univers inattendu des coulisses. En accord avec Antoine de Saint-Exupéry, pensez-vous qu'au-delà du premier regard, «on ne voit bien qu'avec le cœur»? Lorsqu'il s'agit de l'ouïe, encore plus secrète et impénétrable que la vue, comment se frayer un chemin entre la connaissance et le sentiment? La Philharmonie vous convie d'emblée à dépasser l'expérience du concert. La série «Backstage» multiplie les occasions de rencontres avec les compositeurs, musiciens, et écrivains, vous dévoilant leurs carnets de voyages. Les colloques, discussions, conférences, lectures poétiques de textes de E.T.A. Hoffmann, ou cours de danses baroques, vous transporteront sur une terre nouvelle. Un coup d'œil jeté en coulisse, les rencontres avec les artistes, l'émotion des «grands classiques», éveilleront sans doute votre envie de réaliser un voyage autour du monde. La musique sait être transparente et livrer ses secrets. «Backstage» en fournit les clefs, à travers un parcours qui rassemble plusieurs abonnements de la Philharmonie. Les précisions concernant les horaires et Guest stars seront insérés dans le programme ultérieurement.

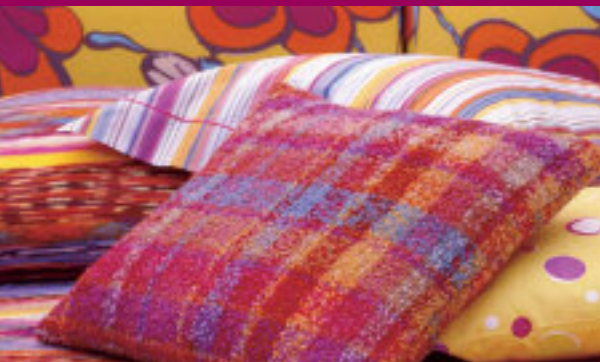
«Man sieht nur, was man weiß» – hinter diesem Leitspruch von Weltreisenden seit Matthäus Merian steckt die Erfahrung, dass nichts so sehr Lust und Neugier weckt wie ein Blick in die Hintergründe. Mehr als der erste Blick lohnt sich in jedem Fall, denn: «Man sieht nur mit dem Herzen gut» (Antoine de Saint-Exupéry). Wenn es um das Hören geht – oft noch geheimnisvoller und unerschlossener als das Sehen – dann gilt es mindestens ebenso, Wege für das Wissen und das Fühlen auffindbar zu machen. Die Philharmonie möchte ihrem Publikum daher von Anfang an mehr als «nur» Konzerte bieten. In unserer Reihe «Backstage» treffen Sie auf Komponisten und Musiker, Schriftsteller und «Reisende», die über Musik zu erzählen wissen. Sei es in Publikumsgesprächen, Diskussionen, Vorträgen, Dichterlesungen mit Texten von E.T.A. Hoffmann, Filmen oder sogar Tanzkursen mit Barockmusik – «Backstage» erfahren Sie mehr über die Musik. Hier können Sie Künstler treffen und einen Blick hinter die Kulissen werfen, Fragen zu den «Grands classiques» stellen und Fernweh für die musikalische Reise «Autour du monde» bekommen. Hier gibt es alles, was Sie schon immer über Musik wissen wollten, und noch viel mehr. «Backstage» begleitet alle Abonnements der Philharmonie Luxembourg. Termine und Special guests werden rechtzeitig in den Programmen angekündigt.

«You only see what you know» – travellers since Matthäus Merian have always known that nothing tempts curiosity and interest more than a glimpse behind the scenes. Again: «We only see clearly with the heart» (Antoine de Saint-Exupéry). When it comes to listening (often far more enigmatic and obscure than seeing), we need to clear paths to knowledge and feeling even more. This is why the Philharmonie seeks from the outset to offer more than «just» concerts. In our «Backstage» series you will meet composers, musicians, writers and «travellers» who know how to tell you about music. Through conversations with the audience, discussions, lectures, poetry readings of texts by E.T.A. Hoffmann, films, even dance courses with baroque music – «Backstage», you will experience so much more about music. You'll meet artists, have a look at what goes on behind the scenes, ask questions about the «Grand classiques» and feel your feet itch for a musical voyage «Autour du monde»: Everything you have always wanted to know about music, and lots more. «Backstage» is a feature of all subscriptions at the Philharmonie Luxembourg. Dates and special guests will be announced in advance in the programmes.





TAPIS



LINGE
DE MAISON



DÉCORATION



**tapis
hertz**
Fournisseur de la Cour

Luxembourg
44, Grand-Rue
11, rue des Capucins

Bertrange
259, rue de Luxembourg

Tél.: 22 73 27

14 Loopino pour les 3–5 ans / für 3–5-jährige
Espace Découverte – 11:00 (français) & 15:00 (lëtzebuergesch)





La Philharmonie tient particulièrement à ce que les enfants associent la musique à de belles expériences. Ainsi, «Loopino» est une série de concerts spécialement conçus pour les enfants de 3 à 5 ans. Six concerts qui s'adaptent au monde expérimental du jeune public et proposent des découvertes musicales inoubliables. Le thème principal est un voyage à travers la diversité musicale de l'Europe. L'encadrement du voyage est assuré par une équipe expérimentée de professeurs de musique et d'art (Max Fischbach, Marc Bauler, Edmond Oliveira, Colette Weiler-Trausch). Tout ce petit monde fera escale dans les Balkans, en Belgique, en Hongrie, en Italie, en Grande-Bretagne et en Finlande. Bien entendu, la protagoniste de toute la série Loopino (Annick Pütz), sera de la partie. C'est elle qui souhaite la bienvenue au public à chaque représentation et elle qui a le don de raconter un tas d'histoires sur des pays lointains. L'interprétation musicale est réalisée par d'excellents musiciens tels que Pierre-Laurent Aimard, artiste en résidence de la Philharmonie, ou la jeune violoniste Viviane Hagner, dont la réputation est établie. La série «Loopino» invite petits et grands à découvrir la musique de manière créative et ludique.

Dass Kinder mit Musik schöne Erlebnisse verbinden, liegt der Philharmonie besonders am Herzen. Deshalb gibt es hier mit «Loopino» eine maßgeschneiderte Konzertreihe für Kinder im Alter von 3 bis 5. Die sechs Konzerte orientieren sich an der Erfahrungswelt des jungen Publikums und ermöglichen erste, vielleicht lebenslang prägende musikalische Erlebnisse. Eine Reise durch die musikalische Vielfalt Europas liefert dazu den roten Faden. Die «Reisebegleitung» übernimmt ein erfahrenes Team aus Musik- und Kunstvermittlern (Max Fischbach, Marc Bauler, Edmond Oliveira, Colette Weiler-Trausch). Station wird am Balkan, in Belgien, Ungarn, Italien, Großbritannien und Finnland gemacht. Natürlich darf bei dieser Reise auch Loopino (Annick Pütz) nicht fehlen, die Protagonistin der ganzen Serie. Sie ist es, die das Publikum zu jedem Konzert fröhlich begrüßt und viele Geschichten über fremde Länder zu erzählen weiß. Die Musik wird von hervorragenden Musikern interpretiert, wie Pierre-Laurent Aimard, Artist in Residence der Philharmonie, oder der jungen Geigerin Viviane Hagner, die auf den großen Podien der Musikwelt zuhause ist. Die Serie «Loopino» lädt Kinder und Erwachsene ein, gemeinsam Musik auf kreative und vielfältige Weise selbst zu entdecken.

The Philharmonie considers it especially important that music should be a positive experience for children. With this in mind, a specially tailored series of concerts, «Loopino», aimed at children aged from 3 to 5 is planned. The six concerts are linked to the young audience's life experiences and may be the first step in shaping a lifelong enjoyment of music. The central theme is a journey through the diverse musical landscapes of Europe. An experienced team of music and art «animateurs» (Max Fischbach, Marc Bauler, Edmond Oliveira, Colette Weiler-Trausch) are the «tour guides». Our watering stops will be the Balkans, Belgium, Hungary, Italy, Great Britain and Finland. Of course, Loopino – the star of the whole series (Annick Pütz) – cannot be left behind. She is the character who will give the audience a cheerful welcome to every concert and who knows lots of stories about far-away lands. The music will be performed by outstanding musicians such as Pierre-Laurent Aimard, the Philharmonie's Artist in Residence, or the young violinist Viviane Hagner who is perfectly at home on the major stages of the music world. The «Loopino» series invites children and adults alike to discover music together in very creative and varied ways.

|||||
Dimanche 09.10.2005 11:00 (français)
Sonntag 09.10.2005 15:00 (lëtzebuergesch)
Espace Découverte
Balkan / Balkans
O'Tchalï
Pascale Trussart violon
Monique Gelders accordéon
Alexandre Furnelle contrebasse

Musique traditionnelle des Balkans

|||||
Dimanche 13.11.2005 11:00 (français)
Sonntag 13.11.2005 15:00 (lëtzebuergesch)
Espace Découverte
Wallonie
Violon populaire en Wallonie
Luc Pilartz violon, cornemuse
Aurélie Dorzée violon
Nicolas Hauzeur violon
Didier Laloy accordéon diatonique
Boris Gaquere guitare
Vincent Noiret contrebasse

Musique traditionnelle de Wallonie

|||||
Dimanche 18.12.2005 11:00 (français)
Sonntag 18.12.2005 15:00 (lëtzebuergesch)
Espace Découverte
Ungarn / Hongrie
Pierre-Laurent Aimard piano

Musique hongroise de Béla Bartók, György Kurtág et György Ligeti

|||||
Dimanche 22.01.2006 11:00 (français)
Sonntag 22.01.2006 15:00 (lëtzebuergesch)
Espace Découverte
Italien / Italie
Viviane Hagner violon

Musique italienne de Niccolò Paganini et Johann Sebastian Bach

|||||
Dimanche 26.03.2006 11:00 (français)
Sonntag 26.03.2006 15:00 (lëtzebuergesch)
Espace Découverte
Großbritannien / Grande-Bretagne
Catherine Beynon harpe
Emily Beynon flûte

Musique de Benjamin Britten et musique traditionnelle de la Grande Bretagne

|||||
Dimanche 07.05.2006 11:00 (français)
Sonntag 07.05.2006 15:00 (lëtzebuergesch)
Espace Découverte
Finland / Finlande
Helsinki Mandoliners
Petri Hakala mandoline
Arto Järvelä mandoline
Olli Varis mandoline
Tapani Varis contrebasse

Musique traditionnelle de Finlande



Abonnements

59 € Adulte / Erwachsener / Adult
40 € Enfant / Kind / Child

15 Philou pour les 5–9 ans / für 5–9-jährige

Espace Découverte & Salle de Musique de Chambre – 15:00 (deutsch) & 17:00 (français)

Dans «Philou», les enfants sont assis sur des coussins à même la scène. Ils peuvent ainsi voir de près ce que les musiciens et artistes ont concocté tout spécialement pour eux. Consacrée aux enfants de 5 à 9 ans, la série «Philou» propose des représentations élaborées et pleines de surprises où les frontières entre les artistes et le public s'estompent. Lors d'un premier concert intitulé «Beethoven compose», les enfants peuvent venir en aide aux musiciens. «Radio Ping Pong» va encore plus loin, permettant au jeune public de dicter ce qui se passe sur scène (et de mettre la main à la pâte). Peu avant Noël, un atelier de chant sera organisé pour les enfants. Au milieu de la série sera donnée une représentation du grand classique des concerts pour enfants: *Pierre et le loup*. Petits et grands peuvent d'ores et déjà se réjouir d'assister à un spectacle éblouissant. Ce sera ensuite au tour de la troupe belge «Theater de Spiegel» de mettre en scène *Petrouchka*, sur la fantastique musique d'Igor Stravinsky, en utilisant de objets incongrus et marionnettes de l'artiste du Bauhaus Oskar Schlemmer. La série se refermera sur «La reine des couleurs», jeu interactif d'ombres et de couleurs.

Bei «Philou» sitzen die Kinder auf Kissen direkt auf der Bühne. Denn so können sie unmittelbar erleben, was die Musiker und Künstler eigens für sie ausgedacht haben. Konzipiert speziell für Kinder von 5 bis 9 Jahren, bietet die Serie «Philou» abwechslungsreiche, ausgefeilte Produktionen, bei denen die Grenzen zwischen Bühne und Publikum oft durchlässig sind. Beim ersten Konzert «Beethoven komponiert» dürfen die Kinder tatkräftig die Musiker unterstützen. «Radio Ping Pong» geht noch einen Schritt weiter und lässt das junge Publikum auswählen (und ausprobieren), was auf der Bühne passieren soll. Kurz vor Weihnachten ist dann die Gelegenheit, um gemeinsam mit dem lustigen Drachen Tatzelbein Lieder zu singen. Zur Halbzeit der Serie folgt eine inszenierte Aufführung des Klassikers der Kinderkonzerte schlechthin: *Peter und der Wolf*. Kinder und Erwachsene dürfen gespannt sein, was sich die Musiker dazu alles ausgedacht haben. Es geht weiter mit der belgischen Gruppe «Theater de Spiegel», die die Geschichte zu Igor Strawinskys phantastischer Ballettmusik «*Petruschka*» mit großen Objekten und Figuren des Bauhaus-Künstlers Oskar Schlemmer vorführt. Den Abschluss der Serie bildet das interaktive Schatten- und Farbenspiel «Die Königin der Farben».

With «Philou», the children will sit on cushions on the stage itself so that they can experience first-hand what the musicians and artists have devised for them. Planned especially with 5-9 year-olds in mind, the «Philou» series offers very varied, polished productions where the dividing line between stage and audience is often porous. During the first concert «Beethoven komponiert», the children will be able to give the musicians active support. «Radio Ping Pong» goes even one step further and allows the young audience to choose (and try out) what ought to happen on stage. Shortly before Christmas, there will be an opportunity to sing along with the humorous dragon Tatzelbein. Mid-way through the series, there will be a theatrical performance of that indisputable classic of children's concerts: *Peter and the Wolf*. Children and adults alike can look forward with excitement to all that the musicians have planned for that performance. The series continues with the Belgian group «Theater de Spiegel» which presents the story of Igor Stravinsky's music for the imaginative ballet *Petrouchka*. The artist Oskar Schlemmer's huge objects and figures in Bauhaus style accompany the presentation. The interactive shadow- and colour-play of «Die Königin der Farben» will bring the series to a close.



Radio Ping Pong

|||||
Sonntag 02.10.2005 15:00 (deutsch)
Dimanche 02.10.2005 17:00 (français)
Espace Découverte
«Beethoven komponiert» / «Beethoven compose»
Ensemble Opera Viva
Klaudia Kadlec mise en scène

Œuvres de Ludwig van Beethoven, Carl Maria von Weber, Miguel Kertsmann

Coopération Herbert von Karajan Centrum Wien

|||||
Sonntag 20.11.2005 15:00 (deutsch)
Dimanche 20.11.2005 17:00 (français)
Espace Découverte
«Radio Ping Pong»
Muziektheater Transparant
John Torso

|||||
Sonntag 11.12.2005 15:00 (deutsch)
Espace Découverte
«Jetzt spiel Du! Ein Tatzelbein-Konzert»
Bernhard Costa violon, chant
Edith Morandell violon, chant
Tommaso Huber accordéon, contrebasse

|||||
Dimanche 11.12.2005 17:00 (français)
Espace Découverte
«Ah! Vous dirais-je»
Compagnie Les Yeux Gourmands
Marie-Hélène Vuillerme chant
Frédéric Jeannin percussion
Véronique Chatard mise en scène

|||||
Sonntag 15.01.2006 15:00 (deutsch)
Dimanche 15.01.2006 17:00 (français)
Espace Découverte
«Peter und der Wolf» / «Pierre et le Loup»
Daniel Tanson interprétation
Les musiciens de l'Orchestre Philharmonique du Luxembourg
E411 vzw / Traffik Theater conception
Astrid Howard mise en scène

Sergueï Prokofiev: *Pierre et le loup (Peter und der Wolf)*

Une production de login:music, le département éducatif de l'Orchestre Philharmonique du Luxembourg



|||||
Sonntag 19.03.2006 15:00 (deutsch)
Dimanche 19.03.2006 17:00 (français)
Salle de Musique de Chambre
«Petuschka» / «Petrouchka»
Theater de Spiegel
Nikolaas Kende piano
Kiyotaka Izumi piano
Karel van Ransbeeck mise en scène

Igor Stravinsky: *Petrouchka pour piano à quatre mains*

|||||
Sonntag 21.05.2006 15:00 (deutsch)
Dimanche 21.05.2006 17:00 (français)
Espace Découverte
«Die Königin der Farben» / «La Reine des couleurs»
Erfreuliches Theater Erfurt
Eva Noell, Paul Olbrich mise en scène, interprétation
Tobias Rank musique

|||||
Abonnements

59 € Adulte / Erwachsener / Adult
40 € Enfant / Kind / Child



16 Miouzik

pour les 9–12 ans / für 9–12-jährige

Espace Découverte & Salle de Musique de Chambre

With this series of concerts, the Philharmonie is breaking new ground. From solo recital to a flying visit around the world of electro-acoustic music, «Miouzik» offers an unequalled variety which will captivate all inquisitive listeners in the 9–12 age range. Contemporary dance, and music from the Middle Ages mark the beginning. Together they use Greek mythology to bring to life the emergence of music. The series continues with an orchestral concert based on Maurice Ravel's wonderful musical version of the «Mother Goose» fairy tale. The concert «Le mur du son» invites the audience to fasten their seatbelts when the electro-acoustic flying machine takes off for a trip into the sphere of new sounds. The performance of Hans Krása's «Brundibar», an opera for children, promises to be a special event. Written in 1943 for the children of the concentration camp Theresienstadt, the joyfully light music of this opera stands in total contrast to the horror of camp life. The next evening of the series, a solo performance of «L'amour à sept cordes» initiates the ear to the fine nuances called to life by Garth Knox, well-known virtuoso of the viola and the viola d'amore. The Dutch composer Theo Loevendie rounds off the series with an impressive musical score for Hans Christian Andersen's fairy tale «Des Kaisers Nachtigall» (The nightingale of the emperor). Six top quality presentations which let you hear what music is all about: that is what «Miouzik» stands for.

Mit dieser Konzertserie setzt die Philharmonie Maßstäbe: vom Solo-Recital bis zum Rundflug durch die Welt der Elektroakustischen Musik bietet «Miouzik» eine einzigartige Vielfalt, die alle neugierigen Zuhörer im Alter von 9 bis 12 Jahren begeistern wird. Den Auftakt machen zeitgenössischer Tanz und mittelalterliche Musik, die gemeinsam die Entstehung der Musik entlang der griechischen Mythologie lebendig werden lassen. Es geht weiter mit einem Orchesterkonzert rund um Maurice Ravels wunderbare Märchenvertonung «Mutter Gans». Beim Konzert «Le mur du son» wird das Publikum gebeten, sich anzuschlappen, wenn die elektroakustische Flugmaschine zur Reise in die Welt neuer Klänge abhebt. Ein besonderes Ereignis verspricht die Aufführung der Kinderoper «Brundibar» von Hans Krása: Im Jahr 1943 für die Kinder des Konzentrationslagers Theresienstadt geschrieben, war diese musikalisch so fröhlich-leichte Oper eine Gegenwelt zu den Schrecken der Wirklichkeit. Auf dem nächsten Abend der Serie, das Einpersonenstück «L'amour à sept cordes», öffnet die Ohren für feine Nuancen, hörbar gemacht von Garth Knox als renommiertem Virtuosen auf der Bratsche und Viola d'amore. Den Abschluss bildet die eindrucksvolle Märchen-Vertonung von «Des Kaisers Nachtigall» (Hans Christian Andersen) des niederländischen Komponisten Theo Loevendie. Sechs Aufführungen höchster Qualität, die hören lassen, was Musik alles sein kann: dafür steht «Miouzik».

With this series of concerts, the Philharmonie is breaking new ground. From solo recital to a flying visit around the world of electro-acoustic music, «Miouzik» offers an unequalled variety which will captivate all inquisitive listeners in the 9–12 age range. Contemporary dance, and music from the Middle Ages mark the beginning. Together they use Greek mythology to bring to life the emergence of music. The series continues with an orchestral concert based on Maurice Ravel's wonderful musical version of the «Mother Goose» fairy tale. The concert «Le mur du son» invites the audience to fasten their seatbelts when the electro-acoustic flying machine takes off for a trip into the sphere of new sounds. The performance of Hans Krása's «Brundibar», an opera for children, promises to be a special event. Written in 1943 for the children of the concentration camp Theresienstadt, the joyfully light music of this opera stands in total contrast to the horror of camp life. The next evening of the series, a solo performance of «L'amour à sept cordes» initiates the ear to the fine nuances called to life by Garth Knox, well-known virtuoso of the viola and the viola d'amore. The Dutch composer Theo Loevendie rounds off the series with an impressive musical score for Hans Christian Andersen's fairy tale «Des Kaisers Nachtigall» (The nightingale of the emperor). Six top quality presentations which let you hear what music is all about: that is what «Miouzik» stands for.



Rose Breuss



«Wie die Musik in diese Welt kam»

|||||
Mittwoch 28.09.2005 18:30 (deutsch)

Salle de Musique de Chambre

**«Wie die Musik in diese Welt kam»
(Comment la musique est venue
au monde)**

Ensemble Unicorn

Michael Posch direction

Josef Novotny live electronics

Rose Breuss and Dancers

Introduction en français

|||||
Mittwoch 19.10.2005 18:30 (deutsch)

Salle de Musique de Chambre

**«Ma Mère l'Oye» (Mutter Gans)
Orchestre Philharmonique du Luxembourg**

Andrés Orozco-Estrada direction

Klaus Brettschneider présentation

Maurice Ravel: *Ma Mère l'Oye*

Production de login:music, le département
éducatif de l'Orchestre Philharmonique du
Luxembourg

Introduction en français

|||||
Mardi 06.12.2005 18:30 (français)

Mercredi 07.12.2005 18:30 (français)

Espace Découverte

«Le mur du son» (Schallmauer)

Un voyage sonore imaginé par Thierry Balasse

Marc Fayet mise en scène

Thierry Balasse et Laurent Sellier sons et
musiques

Thierry Balasse Le Pilote

Laurent Sellier Le Copilote

Sandrine Nicolas L'Hôtesse

Vincent Dupont Le Steward

Coproduction Inouïe SARL, La Muse en
Circuit, Césaré, Studio de création musicale

Einführung auf deutsch



|||||
Mittwoch 01.02.2006 18:30 (deutsch)

Salle de Musique de Chambre

«**Brundibar**» (Kinderoper / opéra pour enfants)

Martin Folz direction

Markus Kupferblum mise en scène

Les Petits & Jeunes Choristes du CMNord

KMVL Kammer Musek Veräin Lëtzebuerg

Hans Krása: *Brundibar*

Coproduction Philharmonie, Conservatoire du Nord, CAPE

Introduction en français

|||||
Mercredi 15.03.2006 18:30 (français)

Salle de Musique de Chambre

«**L'amour à sept cordes**»

Garth Knox alto, viole d'amore

Emmanuèle Stochl mise en scène

Einführung auf deutsch

|||||
Mercredi 24.05.2006 18:30 (deutsch)

Salle de Musique de Chambre

«**Des Kaisers Nachtigall**» (Le rossignol de l'empereur)

Theater Kontra-Punkt

Ernst von Marshall direction

Bernd Bolsinger clarinette

Monika Klar basson

Albrecht Eichberger trompette

Thomas Sieger trombone

Thomas Bauer violon

Georg Kraft contrebasse

Rolf Hildebrandt percussion

Annette Bieker mise en scène et interprétation

Frank Schulz présentation

Théo Loevendie: *Die Nachtigall (nach einem Märchen von Hans Christian Andersen)*

Introduction en français

|||||
Abonnements

59 € Adulte / Erwachsener / Adult

40 € Enfant / Kind / Child

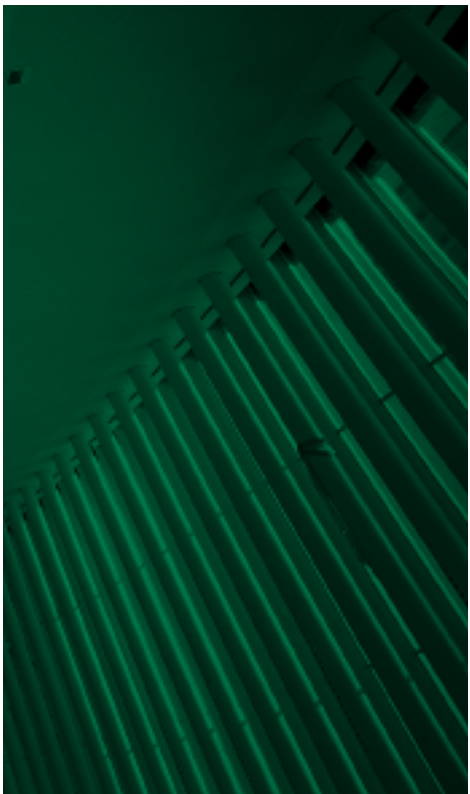
Ateliers & Workshops

pour jeunes / für junge Leute

Pour les jeunes mélomanes, la Philharmonie est un vaste terrain de découverte: différents ateliers dédiés aux jeunes de 12 à 18 ans proposent des approches novatrices de la musique et permettent aux participants d'exprimer leurs propres idées. Cette série est inaugurée en octobre par un atelier aux tonalités fascinantes de la *Turangalila Symphony* d'Olivier Messiaen interprété par l'orchestre invité, le Cleveland Orchestra. En novembre 2005 dans le cadre du Festival Rainy Days, le compositeur Volker Staub construit des instruments de musique et élabore avec de jeunes musiciens, des morceaux aux sons harmoniques. Un autre événement phare de la saison est le projet «chanté/parlé», en coopération avec l'INECC (Institut Européen de Chant Choral): des lycéens du Grand-Duché écrivent, avec le soutien de compositeurs luxembourgeois, un morceau pour chorale qu'ils produiront eux-mêmes pour la première fois le 6 avril 2006 à la Philharmonie. Enfin, lors du grand récital de piano le 18 mai 2006, l'artiste en résidence Pierre-Laurent Aimard met au point, avec de jeunes musiciens, la première représentation de *Piano Figures*, de George Benjamin. Le programme de tous les ateliers prévus sera communiqué dans les meilleurs délais.

Für junge Leute gibt es in der Philharmonie viel zu entdecken: Rund um das künstlerische Programm wird eine Vielfalt unterschiedlicher Ateliers für Jugendliche im Alter von ca. 12 bis 18 Jahren angeboten. Diese Ateliers eröffnen neue, spannende Zugänge zur Musik und bieten Raum für die eigenen Ideen. Den Auftakt macht im Oktober ein Workshop zu den faszinierenden Klängen der *Turangalila-Symphonie* von Olivier Messiaen, bei dem man anlässlich des Gastspiels des Cleveland Orchestras das Stück selbst entdecken kann. Im November 2005 findet im Rahmen des Festivals Rainy Days ein Workshop mit Volker Staub statt: der Komponist baut Musikinstrumente und entwickelt mit jungen Musikern Stücke mit Obertönen, die dann vor dem Festival-Publikum in der Philharmonie aufgeführt werden. Ein weiterer Höhepunkt der Saison ist das Projekt «gesungen/gesprochen», eine Kooperation mit INECC (Institut Européen de Chant Choral): Schüler aus den Lyceen in ganz Luxemburg komponieren in Zusammenarbeit mit Luxemburger Komponisten ein Stück für Chor, das am 6. April 2006 in der Philharmonie von den Jugendlichen selbst uraufgeführt wird. Und für das große Klavier-Récital am 18. Mai 2006 erarbeitet der Artist in Residence Pierre-Laurent Aimard gemeinsam mit jungen Musikern die Uraufführung der *Piano Figures* von George Benjamin. Termine zu diesen und weiteren Workshops werden rechtzeitig angekündigt.

There is a lot in the Philharmonie for young people to discover. Around the artistic programme, there will be numerous different workshops on offer for youth from 12–18. These workshops will open new, exciting approaches to music and provide space for their own ideas. This begins in October with a workshop on the fascinating sounds of Olivier Messiaen's *Turangalila Symphony*. There will be a chance to discover this symphony when it is performed by the Cleveland Orchestra during their guest appearance. November 2005 will see a workshop by Volker Staub as part of the Rainy Days festival. The composer will work alongside the young musicians to build musical instruments and develop pieces appropriate to these. The compositions will then be performed for the festival audience at the Philharmonie. Another highlight of the season is the project «gesungen/gesprochen» (sung/spoken), a joint venture with the INECC (Institut Européen de Chant Choral). Secondary school students from all over Luxembourg will compose a choral piece in conjunction with Luxembourg composers. The final work will be performed by the students themselves at the Philharmonie on the 6th of April, 2006. Artist in Residence Pierre-Laurent Aimard will work with young musicians on the premiere of George Benjamin's *Piano Figures*, to be performed at the piano recital evening on the 18th of May, 2006. Dates for these and other workshops will be announced closer to the time.



L'innovation bancaire est créatrice de valeur.
Profitez-en.



Pour proposer chaque jour de nouvelles solutions à ses clients, le groupe Société Générale ne cesse d'innover dans chacun de ses métiers. En harmonie avec cette orientation, sa filiale **Société Générale Bank & Trust** (SGBT), établie au Luxembourg depuis 1893, a développé une large gamme de compétences dans ses différents métiers. ■ Services aux entreprises et ingénierie financière ■ Trésorerie, change et produits structurés ■ Gestion de fortune ■ Custody et services aux émetteurs.

Contact au Luxembourg : Société Générale Bank & Trust
Tél. : (352) 47.93.11-1 www.sgbt.lu

**Red,
black
and
rising.***



GRUPE

*Rouge, noir et en croissance

Informations pratiques

Achetez vos places...

Comment?

Par écrit • en nous renvoyant par courrier le bon de commande ci-joint, par fax au (+352) 26 32 26 33 ou par e-mail à l'adresse suivante: tickets@philharmonie.lu

Online • www.philharmonie.lu

Par téléphone • (+352) 26 32 26 32 (vente d'abonnements par téléphone à partir du 17 mai 2005)

Quand?

Abonnements • à partir du 27 avril 2005

Un conseil: Abonnez-vous vite! Les abonnements seront attribués par ordre chronologique de réception des demandes.

Vente de places • à partir du 16 août 2005

Conditions de vente

Abonnements:

En souscrivant un abonnement vous bénéficiez automatiquement d'une réduction de 10% sur les trois catégories de prix (basée sur les prix en vente libre).

Le paiement peut être effectué soit par carte de crédit (Mastercard, Visa) soit par virement bancaire, dès réception de la facture.

Pour les nouvelles souscriptions d'abonnements OPL, nous vous prions de contacter la

billetterie de la Philharmonie ou

«Luxembourg Ticket».

Veuillez noter que les abonnements ne sont ni échangés, ni remboursés. Dans le cas d'une impossibilité d'assister à un concert, votre billet peut nous être retourné durant les heures d'ouverture de la billetterie de la Philharmonie, toutefois au plus tard 24 heures avant de début de la représentation. Si la billetterie parvient à revendre le billet, l'abonné reçoit un «bon d'achat» valable un an et correspondant à la valeur du billet déduite d'un montant forfaitaire de 5,- €.

Vente libre de places:

Les billets peuvent être acquis auprès de la billetterie de la Philharmonie ainsi qu'aux guichets de «Luxembourg Ticket» un mois avant la date du concert.

Les billets commandés doivent être retirés soit à la billetterie de la Philharmonie, soit à la caisse du soir avant le concert. Sur demande, les billets – réservés à la Philharmonie – pourront être envoyés par courrier, sous condition que le paiement soit effectué sur le compte bancaire mentionné ci-dessous au moins 5 jours ouvrables avant le concert. Veuillez noter que les frais d'envoi s'élèvent à 2,-€. En cas de non-paiement, les billets seront automatiquement remis en vente. Nous vous informons qu'un billet d'entrée ne peut être ni repris, ni échangé, ni remboursé, sauf en cas d'annulation de l'événement sans substitution.

Réduction (< 27 ans):

Cycles 1 à 13: réduction de 40% (basée sur les prix en vente libre) pour les personnes de moins de 27 ans, non accomplis à la date du 30 juin 2006, sur présentation d'une carte d'identité. Une copie du document est à joindre aux commandes faites par écrit.

Groupes & écoles:

Pour plus d'informations, veuillez contacter:

Groupes: (+352) 26 32 26 32 / tickets@philharmonie.lu

Ecoles: (+352) 26 02 27 320 / j.moeslinger@philharmonie.lu

Nos coordonnées bancaires:

Banque et Caisse d'Epargne de l'Etat
Code IBAN: LU17 0019 1555 7941 7000
Code BIC: BCEELULL

Nos services

Vestiaires:

Dans le Grand Foyer, un vestiaire surveillé payant est à votre disposition.

Bars:

Une heure avant le début d'un concert ainsi que pendant l'entracte, les bars du Grand Foyer sont accessibles au public.

Retardataires:

Les portes de salles s'ouvrent une demi-heure avant le début des représentations. Les retardataires entreront, dans la mesure du possible, pendant une éventuelle pause ou à l'entracte.

Fichier d'adresses:

Vos coordonnées nous permettent de vous tenir au courant de nos activités et de vous joindre en cas de modifications de programme. Merci de nous communiquer vos changements d'adresse ou de nous faire savoir si vous ne souhaitez plus recevoir nos publications:

(+352) 26 32 26 32 / tickets@philharmonie.lu

Modification du programme:

Des raisons indépendantes de notre volonté peuvent être à l'origine de modifications d'horaire, de salle, de programme ou de distribution. Ces changements sont annoncés sur notre site internet www.philharmonie.lu. Nous vous avertissons par courrier, dans la mesure du possible, en cas d'annulation ou de changement de date et/ou de lieu.

Fauteuils roulants: ♿

L'équipe du Grand Foyer de la Philharmonie se tient à votre disposition pour vous accompagner jusqu'à votre place dans la salle de concert respective. N'hésitez pas à nous contacter au (+352) 26 32 26 32.



Accès

En voiture:

Voir plan d'accès à l'intérieur de la couverture. Possibilité d'accéder directement à la Philharmonie par le parking «Place de l'Europe»; entrée par l'Avenue John F. Kennedy (accès Philharmonie ♿).

En bus:

Lignes 16, 125, 192, 194 et 222 – arrêt «Fort Berlaumont». Tous les bus desservent la station d'autobus Luxembourg Centre Hamilius et la Gare Centrale (sauf la ligne 222).

Location de salles:

Salles de concerts, espaces pour banquets et réceptions... n'hésitez pas à nous contacter pour des renseignements supplémentaires! Info: (+352) 26 02 27-520 / k.kons@philharmonie.lu



Tenez-vous au courant...

Nos publications

Site Internet:

Le site web est disponible à l'adresse www.philharmonie.lu. Toutes les informations mises à jour en permanence sur toutes nos activités artistiques.

Programme mensuel:

Ce programme est disponible à la Philharmonie Luxembourg ainsi que sur demande. Il est envoyé gratuitement à nos abonnés (cycles 1 à 16). Info: (+352) 26 32 26 32 / tickets@philharmonie.lu

Programmes de concert:

Les programmes des concerts (cycles 1 à 16) sont mis en vente 1 heure avant les concerts et pourront être téléchargés sous forme de fichier Adobe Acrobat sur notre site Internet www.philharmonie.lu.

Praktische Informationen

So sichern Sie Ihren Platz...

Wie?

Per Post • senden Sie uns den vollständig ausgefüllten Bestellschein per Brief, per Fax unter (+352) 26 32 26 33 oder per E-Mail an folgende Adresse: tickets@philharmonie.lu
Online • www.philharmonie.lu
Telefonisch • (+352) 26 32 26 32 (bitte beachten Sie, dass die telefonische Annahme ihrer Abonnementbestellung erst ab dem 17. Mai 2005 möglich ist).

Wann?

Abonnements • Verkaufsbeginn am 27. April 2005

Ein guter Rat: Bestellen Sie möglichst umgehend! Die Abonnements werden nach der chronologischen Ordnung der schriftlichen Bestelleingänge vergeben.

Einzelkarten • ab dem 16. August 2005

Verkaufsbedingungen

Abonnements:

Bei der Bestellung eines Abonnements profitieren Sie von einem automatisch eingerechneten Nachlass in der Höhe von 10% auf die Summe der Einzelkartenpreise. Die Bezahlung des Abonnementpreises kann über Kreditkarte (Mastercard, Visa) oder per

Banküberweisung nach Rechnungslegung erfolgen.

Haben Sie Interesse an einem der Abonnements des Orchestre Philharmonique du Luxembourg? Bitte kontaktieren Sie unser Kartenbüro oder «Luxembourg Ticket». Bitte beachten Sie, dass gekaufte Abonnements nicht umgetauscht oder rückvergütet werden können. Sollten Sie an einem der Konzerte verhindert sein, so können Sie Ihre Karte spätestens 24 Stunden vor Veranstaltungsbeginn während der Öffnungszeiten des Kartenbüros der Philharmonie in den Kommissionsverkauf geben. Falls Ihre Karte weiterverkauft werden kann, erhalten Sie einen Gutschein in der Höhe des anteiligen Abonnementpreises, von dem eine Bearbeitungsgebühr von 5,- € in Abzug gebracht wird. Dieser Gutschein bleibt ein Jahr gültig.

Einzelkarten:

Einzelkarten können Sie sowohl im Kartenbüro der Philharmonie, als auch an den Verkaufsstellen von «Luxembourg Ticket» ab jeweils einen Monat vor dem jeweiligen Veranstaltungsdatum erwerben. Im Kartenbüro der Philharmonie bestellte Karten müssen entweder im Kartenbüro oder an der Abendkasse vor dem Konzert abgeholt werden. Auf Anfrage sendet Ihnen das Kartenbüro der Philharmonie Luxembourg Ihre bestellten und bezahlten Einzelkarten (- Eingang des Einzelkartenpreises auf dem unten angeführten Konto fünf Werktage vor

dem Konzertermin) auch an Ihre Adresse per Post zu. Bitte beachten Sie, dass für die Zusendung Ihrer Einzelkarten eine Bearbeitungsgebühr in der Höhe von 2,- € in Rechnung gestellt wird. Sollten bestellte Einzelkarten nicht rechtzeitig bezahlt werden, wird Ihre Reservierung aufgehoben. Bitte beachten Sie, dass Einzelkarten nicht zurückgenommen oder ausgetauscht werden können. Eine Rückerstattung des Kaufpreises erfolgt ausschliesslich im Fall einer ersatzlosen Absage einer Veranstaltung.

Ermässigungen (< 27 Jahre):

Bei einzelnen Abonnements (Zyklen 1-13) wird allen Personen unter 27 Jahren - diese Ermässigung kommt bei allen Personen, die am oder nach dem 30. Juni 1979 geboren sind zum Tragen - eine Ermässigung in der Höhe von 40% auf der Basis des Einzelkartenpreises gewährt. Zur Inanspruchnahme dieser Ermässigung fügen Sie Ihrer Bestellung bitte eine Kopie eines gültigen Lichtbildausweises mit Ihrem Geburtsdatum bei.

Gruppen & Schulen:

Für weitere Informationen kontaktieren Sie bitte:

Gruppen: (+352) 26 32 26 32 / tickets@philharmonie.lu

Schulen: (+352) 26 02 27-320 / j.moeslinger@philharmonie.lu

Bankverbindung:
Banque et Caisse d'Epargne de l'Etat
Code IBAN: LU17 0019 1555 7941 7000
Code BIC: BCEELULL

|||||
Unsere Services

Garderoben:
Im Grand Foyer stehen Ihnen für eine kleine Gebühr bewachte Garderoben zur Verfügung.

Bars:
Die Foyergastronomie heisst Sie bereits jeweils eine Stunde vor Konzertbeginn und während der Konzertpausen willkommen.

Zuspätkommende:
Der Saaleinlass erfolgt jeweils eine halbe Stunde vor Konzertbeginn. Wir bitten um pünktliches Erscheinen und machen Sie darauf aufmerksam, dass das Saalpersonal Zuspätkommenden erst in einer möglichen Pause Zutritt zu den Sälen gewähren kann.

Adressänderungen:
Halten Sie uns auf dem Laufenden! Bitte teilen Sie uns Änderungen Ihrer Adresse, Ihrer Mailadresse oder Telefonnummer mit – im Fall einer Terminänderung eines von Ihnen bestellten Abonnementkonzerts kontaktieren wir Sie umgehend.
(+352) 26 32 26 32 / tickets@philharmonie.lu

Programmänderung:
Termin-, Saal-, Programm- und Besetzungsänderungen bleiben vorbehalten. Täglich aktualisierte Informationen finden Sie im Internet unter www.philharmonie.lu. Über Änderungen, die rechtzeitig bekannt werden,

verständigen wir Sie schriftlich bzw. im Rahmen des Monatsprogramms der Philharmonie Luxembourg.

Rollstuhlfahrer: ♿
Das Foyerteam der Philharmonie Luxembourg hilft Ihnen gerne beim Zugang zu Ihren Plätzen. Bitte kontaktieren Sie das Kartenbüro der Philharmonie Luxembourg unter (+352) 26 32 26 32.

|||||
Zufahrt

Mit dem PKW:
Siehe Anfahrtsplan im Umschlag innen links. Vom Parkhaus «Place de l'Europe» mit Einfahrt von der Avenue John F. Kennedy haben Sie direkten Zugang in die Philharmonie Luxembourg. ♿

Mit dem Bus:
Linien 16, 125, 192, 194 und 222 – Haltestelle «Fort Berlaimont». Alle Busse halten am Centre Hamilius und fahren zum Hauptbahnhof, mit Ausnahme der Linie 222.

Miete eines Saals:
Sollten Sie an der Miete einer der Räumlichkeiten in der Philharmonie Luxembourg interessiert sein, kontaktieren Sie uns bitte!
Info: (+352) 26 02 27 520 / k.kons@philharmonie.lu



Halten Sie sich auf dem Laufenden...
Unsere Publikationen

Internetseite:
Die Internetseite der Philharmonie unter www.philharmonie.lu gewährt Ihnen den höchsten Aktualitätsgrad und enthält weiterführende Informationen über das künstlerische Geschehen im Haus.

Monatsprogramm:
Das Monatsprogramm liegt im Grand Foyer auf und wird Ihnen auf Bestellung gerne an Ihre Adresse zugesandt. Allen Abonnenten der Abonnements 1–16 wird das Monatsprogramm der Philharmonie Luxembourg automatisch zugestellt.
Info: (+352) 26 32 26 32 / tickets@philharmonie.lu

Abendprogramme:
Die Abendprogramme der Philharmonie Luxembourg Konzerte stehen eine Stunde vor Konzertbeginn beim Saalpersonal zum Verkauf bereit. Darüberhinaus veröffentlichen wir alle Abendprogramme auch als Adobe Acrobat Files zum Download über unsere Website www.philharmonie.lu.

Practical information

How to buy your tickets...

How?

In writing • by returning the attached booking form by mail, by fax on (+352) 26 32 26 33 or by e-mail at the following address:

tickets@philharmonie.lu

Online • www.philharmonie.lu

By phone • (+352) 26 32 26 32 (ordering of subscriptions by phone as of 17 May 2005)

When?

Subscriptions • sales start 27 April 2005

Subscribe early! Demands will be handled in chronological order of reception.

Single tickets • sales start 16 August 2005

Conditions on sale

Subscriptions:

All subscribers will automatically be given a 10% discount on the three price categories (based on the price of free sales).

Payment may be made either by credit card (Mastercard, Visa) or by bank transfer upon reception of the invoice.

For new subscriptions of an OPL-series please apply to the ticket office of the Philharmonie or to «Luxembourg Ticket».

Please be informed that subscriptions cannot be exchanged or refunded. If you are unable

to attend a concert, your ticket may be returned during the opening hours of the Philharmonie's ticket office at least 24 hours before the start of the concert. If the ticket office manages to resell the ticket, the subscriber will be given a voucher valid for one year for the value of the ticket minus a service charge of 5,- €.

Single tickets:

Single tickets will be on sale at the Philharmonie's ticket office or at the «Luxembourg Ticket» counters one month before the concert.

Tickets purchased at the Philharmonie must be collected from the Philharmonie's ticket office or from the evening box office on the day of the concert. On demand they can also be sent to customers on condition that payment is made to the bank account indicated below at least five working days before the concert. Please note that a delivery charge of 2,- € will be applied. If payment is not received on time, the tickets will automatically be put on sale.

We would like to draw your attention to the fact that tickets cannot be returned, exchanged or refunded except in the case of cancellation of an event without substitution.

Reduction (< 27 years):

Cycles 1 to 13: a reduction of 40% (on single ticket price) is available for persons of less than 27 years of age (reduction applies only to persons born after or on 30 June 1979) on presentation of an identity document. For written orders please enclose a photocopy of the document, including the date of birth.

Groups & Schools:

For further information, please contact:

Groups: (+352) 26 32 26 32 / tickets@philharmonie.lu

Schools: (+352) 26 02 27 320 / j.moeslinger@philharmonie.lu

Our bank details:

Banque et Caisse d'Épargne de l'État
Code IBAN: LU17 0019 1555 7941 7000
Code BIC: BCEELULL

Our services

Cloakroom:

In the foyer, staffed cloakroom facilities are at your disposal at a modest charge.

Bars:

One hour before a concert starts and during the interval, the bars in the Grand Foyer are open to the general public.

Latecomers:

Doors to the concert halls open half-an-hour before performances begin. Latecomers may only enter during a break or interval.

Address book:

Your details allow us to keep you informed of our activities and to contact you in the event of changes to the programme. Please inform us of any changes of address and let us know whether you wish to receive our publications: (+352) 26 32 26 32 / tickets@philharmonie.lu

Programme changes:

The time, hall, programme or cast may have to be changed for reasons beyond our control. All updated information can be found on our Internet site: www.philharmonie.lu. In the event of changes we will inform you, if possible, either by mail or through the Philharmonie's monthly brochure.


Wheelchairs:

The Foyer team of the Philharmonie Luxembourg is at your disposal to accompany you to your seat. Please feel free to contact us on (+352) 26 32 26 32.

Access

By car:

See route map on the inside of the front cover.

The Philharmonie Luxembourg can be reached directly via the parking «Place de l'Europe»; access via Avenue John F. Kennedy (access to Philharmonie ).

By bus:

Routes 16, 125, 192, 194 and 222 – bus stop «Fort Berlaumont».

All buses stop at the bus station Luxembourg Centre Hamilius and at the Central Station, except 222.

Renting rooms:

If you are interested in renting concert halls, spaces for banquets and receptions etc. don't hesitate to contact us for further information!

Info: (+352) 26 02 27 520 / k.kons@philharmonie.lu



Stay informed...
Our publications

Website:

www.philharmonie.lu: the website with the most recent information on our artistic activities.

Monthly programme:

The programme is available at the Philharmonie Luxembourg as well as on demand. It is sent free of charge to our subscribers (cycles 1 to 16).

Info: (+352) 26 32 26 32 / tickets@philharmonie.lu

Concert programmes:

Our concert programmes (cycles 1 to 16) are on sale one hour before the concerts and will be available for download (Adobe Acrobat format) at the website www.philharmonie.lu.

Calendrier / Kalender / Calendar 2005/2006

Septembre 2005

11.09. 20:00 GA (1) Philharmonia / Muti
15.09. 20:00 SMC (12) The Tallis Scholars
16.09. 20:00 GA (11) OPL / Tovey
18.09. 20:00 SMC (4) Mullova / Labèque
21.09. 20:00 GA (6) Goerne / Aimard
28.09. 18:30 SMC (16) «Wie die Musik ...»

Octobre 2005

02.10. 15:00 ED (15) «Beethoven komponiert»
02.10. 17:00 ED (15) «Beethoven compose»
05.10. 20:00 ED (13) Sinfonietta / Wengler
08.10. 21:30 F (Border) MUDAM
09.10. 11:00 ED (14) Balkans
09.10. 15:00 ED (14) Balkan
11.10. 20:00 GA (9) Sanborn & Wright
11.10. 20:00 SMC (5) Quatuor Ysaye
13.10. 18:00 SMC (Chill) Christian Willisohn
13.10. 20:00 GA (I) OPL / Tovey
19.10. 18:30 SMC (16) «Ma Mère l'Oye» / OPL
20.10. 20:00 GA (11) Flying Pickets
21.10. 20:00 GA (1) Cleveland / Welser-Möst
22.10. 20:00 GA (2) Cleveland / Welser-Möst

Novembre 2005

07.11. 20:00 SMC (4) Hagen / Golan
10.11. 20:00 GA (I) OPL / Gielen
11.11. 20:00 GA (8) Daniel Roth
13.11. 11:00 ED (14) Wallonie
13.11. 15:00 ED (14) Wallonie
14.11. 20:00 GA (1) New York Philharmonic / Maazel
16.11. 20:00 GA (9) Maceo Parker
17.11. 20:00 GA (I) OP de Liège / Quatuor Thaïs
18.11. 20:00 GA (3) Kammerphilharmonie / Leonskaja
19.11. 20:00 GA (13) SWR-SO / Bollon
20.11. 15:00 ED (15) «Radio Ping Pong»
20.11. 17:00 ED (15) «Radio Ping Pong»
28.11. 20:00 GA (7) Grigory Sokolov
30.11. 20:00 GA (10) Goran Bregovic

Décembre 2005

03.12. 20:00 GA (2) ONF / Masur / Lugansky
04.12. 20:00 GA (1) ONF / Masur / Lugansky
06.12. 18:30 ED (16) «Le mur du son»
07.12. 18:30 ED (16) «Le mur du son»
07.12. 20:00 GA (11/12) Hengelbrock
08.12. 18:00 SMC (Chill) Larry Lofquist
08.12. 20:00 GA (I) OPL / Asbury / Arditti
10.12. 20:00 SMC (5) Tokyo String Quartet
11.12. 15:00 ED (15) «Jetzt spiel Du!»
11.12. 17:00 ED (15) «Ah! Vous dirais-je»
14.12. 20:00 GA (8) Guy Bovet
15.12. 20:00 ED (13) ensemble recherche
18.12. 11:00 ED (14) Hongrie / Aimard
18.12. 15:00 ED (14) Ungarn / Aimard
21.12. 20:00 GA (3) Camerata Academica
22.12. 20:00 GA (I) OPL / Soudant / Capuçon
23.12. 20:00 GA (II) OPL / Soudant / Capuçon
23.12. 21:00 ED (Border) Jaap Blonk

Janvier 2006

11.01. 20:00 SMC (4) Mourja / Groben / Laul
12.01. 20:00 GA (I) ONB / Rophé/ Ranki
13.01. 20:00 GA (II) Orchestre Symph. de Lucerne
14.01. 20:00 GA (10) Bonga & Teofilo Chantre
15.01. 15:00 ED (15) «Peter und der Wolf» / OPL
15.01. 17:00 ED (15) «Pierre et le loup» / OPL
16.01. 20:00 GA (1) Wiener Philharmoniker / Prêtre
19.01. 20:00 GA (I) OPL / Ticciati / Watson
20.01. 20:00 GA (II) OPL / Ticciati / Watson
22.01. 11:00 ED (14) Italie / Hagner
22.01. 15:00 ED (14) Italien / Hagner
23.01. 20:00 SMC (5) Belcea Quartet
26.01. 18:00 SMC (Chill) Oskar Aichinger
29.01. 18:00 GA (3) Wr. Akademie / Haselböck

|||||
Février 2006

01.02. 18:30 SMC (16) «Brundibar»
02.02. 20:00 SMC (12) II Seminario Musicale / Lesne
04.02. 20:00 GA (8) Thomas Trotter
10.02. 20:00 SMC (10) Gianmaria Testa
12.02. 11:00 GA (3) Arslys Bourgogne / Concerto Köln
16.02. 20:00 GA (I) OPL / Tovey / Chang
17.02. 20:00 GA (II) OPL / Tovey/Chang
21.02. 20:00 ED (13) Aimard / IRM
25.02. 21:00 ED (Border) Matthew Bourne

|||||
Mars 2006

08.03. 20:00 SMC (4) Hagner / Groh
11.03. 20:00 GA (11) OPL / Carl Davis
15.03. 18:30 SMC (16) «L'amour à sept cordes»
15.03. 20:00 GA (1) Tchaikovsky SO / Fedoseyev
16.03. 18:00 SMC (Chill) / Michel Reis Trio
16.03. 20:00 GA (I) OPL / Tovey / Hahn
17.03. 20:00 GA (II) OPL / Tovey / Hahn
19.03. 15:00 SMC (15) «Petrouchka»
19.03. 17:00 SMC (15) «Petrouchka»
19.03. 20:00 ED (13) Lucilin / Knox
26.03. 11:00 ED (14) Grande-Bretagne
26.03. 15:00 ED (14) Großbritannien
26.03. 20:00 GA (2) NDR / Dohnanyi
29.03. 20:00 ED (Fräiraim) / Quadrivium

|||||
Avril 2006

01.04. 20:00 GA (13) Nosferatu / Mitterer
03.04. 20:00 GA (6) Gruberova / Haider
04.04. 20:00 GA (12) Jordi Savall / Hespèrion XXI
06.04. 20:00 GA (I) OPL / Hager / Irola
06.04. 20:00 SMC (Fräiraim) Lycées
06.04. 21:00 ED (Border) Michael Maierhof
07.04. 20:00 GA (II) OPL / Hager / Irola
08.04. 20:00 GA (10) Thomas Fersen

|||||
Mai 2006

02.05. 20:00 GA (1) Bamberger Symphoniker / Aimard
05.05. 20:00 GA (8) Bernhard Haas
06.05. 20:00 SMC (Fräiraim) / Ensemble à plectre
07.05. 11:00 ED (14) Finlande
07.05. 15:00 ED (14) Finland
11.05. 18:00 SMC (Chill) Rossano Sportiello
13.05. 20:00 SMC (10) Cristina Branco
14.05. 20:00 GA (3) Champs-Élysées / Herreweghe
18.05. 20:00 GA (7) Pierre-Laurent Aimard
19.05. 20:00 SMC (5) Hagen-Quartett
21.05. 15:00 ED (15) «Die Königin der Farben»
21.05. 17:00 ED (15) «Die Königin der Farben»
24.05. 18:30 SMC (16) «Des Kaisers Nachtigall»
27.05. 20:00 SMC (12) Musica Antiqua Köln / Goebel
28.05. 11:00 GA (11) OPL / Waltzing
31.05. 20:00 GA (3) Concentus / Harnoncourt

|||||
Juin 2006

12.06. 20:00 GA (2) Rotterdam PO / Gergiev / Lang
14.06. 20:00 GA (6) Hampson / Rieger



Explication / Erklärung / Explanation

GA Grand Auditorium
SMC Salle de Musique de Chambre
ED Espace Découverte
F Foyer

(I) OPL – Cycle philharmonique I
(II) OPL – Cycle philharmonique II
(1) Grands orchestres
(2) Prestige
(3) Les grands classiques
(4) Musique de chambre
(5) Quatuor à cordes
(6) Récital vocal
(7) Récital de piano
(8) Récital d'orgue
(9) Jazz
(10) Autour du monde
(11) Pops
(Chill) Chill at the Phil
(12) Voyage dans le temps – musique ancienne & baroque
(13) Musiques d'aujourd'hui
(Border) On the border
(14) Loopino (3–5 ans)
(15) Philou (5–9 ans)
(16) Miouzik (9–12 ans)

Artistes et ensembles / Künstler und Ensembles / Artists and ensembles

||||| **Compositeurs / Komponisten / Composers**

Adès, Thomas 20, 22, 40
Aichinger, Oskar 60
Alain, Jehan 49
Alkan, Charles-Valentin 49
Allegri, Gregorio 70
Arañés, Joan 70
Beethoven, Ludwig van 12, 13, 16, 26,
28, 38, 39, 40, 41, 44, 45, 46, 67, 92
Bach, Johann Sebastian 20, 22, 48, 49,
67, 88
Bacharach, Burt 60, 61
Bartók, Béla 13, 30–31, 32, 41, 67, 88
Benjamin, George 47, 67, 98
Berg, Alban 40, 41
Bernstein, Leonard 58, 59
Bocanegra, Juan Perez 70
Bovet, Guy 49
Brahms, Johannes 20, 22, 39
Britten, Benjamin 88
Bruckner, Anton 20, 22, 38, 67
Cabanilles, Joan 70
Castro, Juan Blas De 70
Correa de Arauxo, Francisco 70
Chostakowitch, Dmitri 20, 23, 39, 40, 41
Daquin, Louis-Claude 49
Debussy, Claude 13, 47
Delius, Frederick 14, 17
Dvorák, Antonin 13
Elgar, Edward 39
Fernandes, Gaspar 70
Flecha, Mateo 70
Franck, César 40, 41, 49
Frescobaldi, Girolamo 70
Gasipa, Antonya Flaciouia 70
Geminiani, Francesco 70
Gershwin, George 58, 59
Grieg, Edvard 16

Guerrero, Pedro 70
Guilmant, Alexandre
Händel, Georg Friedrich 58, 59, 68, 70, 71
Haydn, Joseph 16, 30, 32, 40, 41
Hidalgo, Juan 70
Hines, Earl 61
Hoffmann, E.T.A. 30, 32
Janáček, Leoš 13, 39
Kertsmann, Miguel 92
Kurtág, György 67, 88
Lachenmann, Helmut 72, 74
Lenners, Claude 13
Ligeti, György 67, 88
Liszt, Franz 49
Loevendie, Theo 94, 97
Macmillan, James 49
Madre de Deus, Frei Filipe da 70
Mahler, Gustav 20, 22, 28
Maierhof, Michael 78, 79
Marcello, Benedetto 70
Maric, Dave 38, 39
Marin, José 70
Martin y Coll, Antonio 70
Martini, Bohuslav 13
Mendelssohn-Bartholdy, Felix 30–31, 32, 39
Messiaen, Olivier 20, 22, 28, 26, 67, 98
Milà, Luis Del 70
Mitterer, Wolfgang 72, 74
Mozart, Wolfgang Amadeus 12, 13, 14,
17, 30–31, 32, 33, 38, 39, 40, 41, 44, 45, 49
Mustonen, Olli 16
Paganini, Niccolò 88
Palestrina, Giovanni Pierluigi da 70
Parker, Maceo 54, 55
Prokofiev, Serge 48, 49, 92
Puertas, Xavier 70
Rank, Tobias 93
Ravel, Maurice 13, 17, 22, 38, 39, 94, 96
Reger, Max 49
Ribayaz, Lucas Ruiz De 70
Rihm, Wolfgang 74
Roth, Daniel 49
Roussel, Albert 13

Salieri, Antonio 13, 16, 30–31, 33
Sanz, Gaspar 70
Scarlatti, Alessandro 70
Schönberg, Arnold 17, 74
Schubert, Franz 13, 16, 28, 39, 40, 41, 44,
45, 47, 67
Schumann, Clara 39
Schumann, Robert 16, 38, 39, 46, 47, 67
Sibelius, Jean 14, 17
Steffani, Agostino 70
Stravinsky, Igor 14, 17, 22, 38, 39, 90
Tchaikovski, Piotr Ilitch 12, 20, 22, 26–27
Telemann, Georg Philipp 71
Valentini, Giuseppe 71
Verdi, Giuseppe 20, 22
Vierne, Louis 49
Vivaldi, Antonio 49, 70, 71
Wagner, Richard 12, 22
Waller, Fats 61
Waltzing, Gast 58, 59
Weber, Carl Maria von 20, 92
Webern, Anton 20, 67, 74
Widor, Charles-Marie 48, 49
Wilson, Teddy 61
Wright, Lizz 54, 55
Xenakis, Iannis 48, 49
Wammes, Ad 49

||||| **Direction musicale et solistes / Dirigenten und Solisten**

Aichinger, Oskar (piano) 60
Aimard, Pierre-Laurent (piano) 20, 23,
26–27, 28, 44, 45, 46, 47, 66, 67, 72, 74,
87, 88, 98
Arderszewski, Piotr (piano) 12
Arditti, Irvine (violin) 13
Asbury, Stefan (direction) 13
Aspelmeier, Tanya (soprano) 59, 70

Axelrod, John (direction) 16
Balasse, Thierry (musicien) 96
Balzer, Colin (ténor) 14, 17
Banholzer, Jürgen (alto) 59, 70
Bankl, Wolfgang (basse) 32
Bauer, Thomas (violon) 97
Behringer, Michael (clavecin, orgue) 70
Beynon, Catherine (harpe) 88
Beynon, Emily (flûte) 88
Bieker, Annette (mise en scène et
interprétation) 97
Bittner, Manfred (basse) 59, 70
Blonk, Jaap (vocal solo performance) 78, 79
Bollon, Fabrice (direction) 74
Bolsinger, Bernd (clarinette) 97
Borràs, Josep (dulcian) 70
Bourne, Matthew (piano) 78, 79
Bovet, Guy (orgue) 48, 49
Branco, Cristina (chant) 56, 57
Breedt, Michelle (soprano) 14, 17
Brettschneider, Klaus (présentation) 96
Brown, Andrea L (soprano) 59, 70
Canihac, Jean-Pierre (cornet) 70
Cao, Pierre (direction) 30–31, 33
Capuçon, Renaud (violon) 13, 16
Cardoso, Maria Soledad (soprano) 68, 70
Carnovich, Daniele (basse) 70
Casademunt, Sergi (viole de gambe) 70
Chang, Sarah (violon) 14, 17
Collet, Jean-Pierre (piano) 74
Costa, Bernhard (violon, chant) 92
Dahl, Tracy (soprano) 59
Daus, Joshard (chef de chœur) 12, 14, 17
Davis, Carl (direction) 58, 59
Delpierre, Béatrice (chalmie) 70
Diaz-Latorre, Xavier (théorbe et guitare) 70
Dohnanyi, Christoph von (direction) 28
Dorzée, Aurélie (violon) 88
Dupont Vincent (musicien) 96
Duftschmid, Lorenz (viole de gambe) 70
Eichberger, Albrecht (trompette) 97
Elsner, Christian (ténor) 12

Estevan, Pedro (percussion) 70
 Fahlenbock, Martin (flûte) 74
 Fayet, Marc (mise en scène) 96
 Fedoseyev, Vladimir (direction) 20, 23
 Fels, Lucas (violoncelle) 74
 Ferguson, Lee (percussion) 79
 Fernández, Adriana (soprano) 70
 Fersen, Thomas (chant) 56, 57
 Figueras, Montserrat (soprano) 70
 Flaig, Markus (basse) 59, 70
 Folz, Martin (direction) 97
 Frehse, Dennis (percussion) 61,
 Furnelle, Alexandre (contrebasse) 88
 Gaquere, Boris (guitare) 88
 García, Iván (basse) 70
 Garrigosa, Francesc (ténor) 70
 Gelders, Monique (accordéon) 88
 Gergiev, Valery (direction) 26, 28
 Gielen, Michael (direction) 12
 Goebel, Reinhard (direction) 68, 70
 Goerne, Matthias (baryton) 44, 45, 67
 Golan, Itamar (piano) 38, 39
 González-Campa, Adela (castañuelas) 70
 Groben, Françoise (violoncelle) 38, 39
 Groh, Markus (piano) 38, 39
 Gruberova, Edita (soprano) 44, 45
 Haas, Bernhard (orgue) 48, 49
 Haeck, Jean-Pierre (direction) 13
 Hagen, Clemens (violoncelle) 38, 39
 Hager, Leopold (direction) 14, 17
 Hagner, Viviane (violon) 38, 39, 87, 88
 Hahn, Hilary (violon) 14, 17
 Haider, Friedrich (piano) 44, 45
 Hakala, Petri (mandoline) 88
 Haller, Benoit (ténor) 59, 70
 Hampson, Thomas (baryton) 44, 45
 Harnoncourt, Nikolaus (direction) 30, 33
 Haselböck, Martin (direction) 30, 32
 Hauzeur, Nicolas (violon) 88
 Hengelbrock, Thomas (direction) 59, 68, 70
 Herreweghe, Philippe (direction) 30–31, 33
 Hildebrandt, Rolf (percussion) 97
 Howard, Astrid (mise en scène) 92
 Huber, Tommaso (accordéon,
 contrebasse) 92
 Irola, Petr (chef de chœur) 14, 17
 Iven, Christiane (soprano) 14, 17
 Izumi, Kiyotaka (piano) 93
 Jeannin, Frédéric (percussion) 92
 Järvelä, Arto (mandoline) 88
 Kauffmann, Nadine (saxophone baryton)
 76, 77

Kemper, Christian (hautbois) 79
 Kende, Nikolaas (piano) 93
 Klar, Monika (basson) 97
 Knox, Garth (viola, viola d'amore) 72, 74,
 94, 97
 Kraft, Georg (contrebasse) 97
 Kristinsson, Bjarni Thor (basse) 12
 Kupferblum, Markus (mise en scène) 97
 Labèque, Katja (piano) 38, 39
 Laloy, Didier (accordéon diatonique) 88
 Lang Lang (piano) 26, 28
 Lassalle, Daniel (sacqueboute) 70
 Laul, Peter (piano) 38, 39
 Lawrence-King, Andrew (arpa doppia) 70
 Leonskaja, Elisabeth (piano) 30–31, 32
 Lesne, Gérard (contreténor) 68, 70
 Liebau, Eva (soprano) 33
 Lippert, Herbert (ténor) 14, 17
 Lofquist, Larry (piano) 60
 Löser, Christof M (direction) 79
 Lugansky, Nikolai (piano) 22, 26–27, 28
 Maazel, Lorin (direction) 20, 22
 Magnus, Elisabeth von (mezzo-soprano) 33
 Marschall, Ernst von (direction) 97
 Mas Conde, Salvador (direction) 30, 32
 Masur, Kurt (direction) 20, 22, 26–27, 28
 Matsuev, Denis (piano) 23
 Mellinger, Melise (violon) 74
 Mena, Carlos (contreténor) 70
 Millar, Cynthia (ondes martenot) 26, 28, 74
 Mitterer, Wolfgang (orgue, live electronics)
 72, 74
 Morandell, Edith (violon, chant) 92
 Moser, Michael (violoncelle) 79
 Mourja, Graf (violon) 38, 39
 Mullova, Viktoria (violon) 38, 39
 Mustonen, Olli (piano) 16
 Muti, Riccardo (direction) 20, 22
 Nakariakov, Sergei (trompette) 23
 Nicolas, Sandrine (musicienne) 96
 Noell, Eva (mise en scène) 93
 Noiret, Vincent (contrebasse) 88
 Norrington, Sir Roger (direction) 30–31, 32
 Nott, Jonathan (direction) 20, 23, 67
 Novotny, Josef (live electronics) 96
 Oien, Michael (bass) 61
 Oka, Shizuyo (clarinette) 74
 Olbrich, Paul (interprétation) 93
 Organasova, Luba (soprano) 12, 33
 Orozco-Estrada, Andrés (direction)
 Owen, Dawid (piano) 59

Paci, Sébastien (direction) 77
 Parker, Maceo (saxophone) 54, 55
 Pilartz, Luc (violon, cornemuse) 88
 Podger, Julian (ténor) 59, 70
 Potter, Alex (alto) 59, 70
 Prêtre, Georges (direction) 20, 22
 Puertas, Xavier (violon) 70
 Quasthoff, Thomas (baryton) 26, 28
 Ranki, Dezsö (piano) 13
 Reis, Michel (piano) 60, 61
 Remmert, Birgit (alto) 12
 Rial, Nuria (soprano) 59, 70
 Rieger, Wolfram (piano) 45
 Rophé, Pascal (direction) 13
 Roth, Daniel (orgue) 48, 49
 Rzepka, Marek (basse) 59, 70
 Sanborn, David 54, 55
 Saturova, Simona Houda (soprano) 14, 17
 Savall, Jordi (direction) 68, 70
 Schäfer, Markus Arbace (ténor) 14, 17
 Scheen, Céline (soprano) 71
 Schoch, Knut (ténor) 59, 70
 Schulz, Frank (présentation) 97
 Selig, Franz-Josef (basse) 33
 Sellier, Laurent (musicien) 96
 Sieger, Thomas (trombone) 97
 Sokolov, Grigory (piano) 46, 47
 Soudant, Hubert (direction) 13, 16
 Sportiello, Rossano (piano) 60, 61
 Testa, Gianmaria 56, 57
 Ticciati, Robin (direction) 13, 17
 Tovey, Bramwell (direction) 12, 14, 17, 59
 Trotter, Thomas (orgue) 48, 49
 Trussart, Pascale (violon) 88
 Urwald, Georges (harmonium) 76, 77
 Varis, Olli (mandoline) 88
 Varis, Tapani (contrebasse) 88
 Vilamajá, Luis (ténor) 70
 Vuillerme, Marie-Hélène (chant) 92
 Waltzing, Gasté (direction, trompette) 59
 Watson, Janice (soprano) 13, 17
 Watillon, Sophie 70
 Welsler-Möst, Franz (direction) 20, 22, 26,
 28, 67
 Wengler, Marcel (direction) 74
 Willisohn, Christian (piano & vocals) 60
 Wright, Lizz (voix) 54, 55
 Zanasi, Furio (baryton) 70



|||||
Formations / Ensembles / Ensembles

Arslys Bourgogne 30–31, 33
 Balthasar-Neumann-Chor und -Ensemble
 59, 69, 70
 Bamberger Symphoniker 23, 67
 Beicea Quartet 40, 41
 Bonga 56, 57
 Camerata Academica Salzburg 32
 Capella Reial de Catalunya, La 70
 Chantre, Teofilo 56, 57
 Chœur Philharmonique de Brno 14, 17
 Cleveland Orchestra 22, 26, 28, 67, 98
 Compagnie Les Yeux Gourmands 92
 Concentus musicus 33
 Concerto Köln 33
 David Sanborn & Band 54, 55
 Deutsche Kammerphilharmonie 30, 32
 Ensemble à plectre d'Esch/Alzette 76, 77
 Ensemble Opera Viva 92
 Ensemble Unicorn Michael Posch 96
 Erfreuliches Theater Erfurt 93
 EuropaChorAkademie 12, 14, 17
 Flying Pickets 58, 59
 Goran Bregovic Weddings & Funerals
 Orchestra 56, 57
 Hagen-Quartett 41
 Helsinki Mandoliniers 76, 77
 Hespèrien XXI 70
 Il Seminario Musicale 70
 Institut de Recherche Musicale
 Luxembourg 67, 74
 Institut Européen de Chant Choral 77, 98
 KMWL Kammer Musek Verain Lëtzebuerg
 76, 97
 Lizz Wright & Band 54, 55,
 Luxembourg Sinfonietta 72, 74
 Maceo Parker & Band 54, 55
 Michel Reis Trio 61
 Musica Antiqua Köln 68, 71
 Musique Militaire Grand-Ducale 76

Muziektheater Transparant 92
 New York Philharmonic Orchestra 20, 22
 Orchester des Norddeutschen Rundfunks 26, 28
 Orchestre des Champs-Élysées 30–31, 33
 Orchestre National de Belgique 13
 Orchestre National de France 22, 28
 Orchestre Philharmonique de Liège 13
 Orchestre Philharmonique du Luxembourg 12, 13, 14, 16, 17, 59
 Orchestre Philharmonique du Luxembourg, Les musiciens de 92
 Orchestre Symphonique de Lucerne 16
 O'Tchalai 88
 Petits & Jeunes Choristes du CMNord, Les 97
 Philharmonia Orchestra London 22
 Quatuor Thaïs 13
 Quatuor Ysaÿe 40, 41
 Rotterdam Philharmonic Orchestra 26, 28
 SUONO MOBILE Solisten 79
 SWR-Orchester 74
 Tallis Scholars, The 68, 70
 Tchaikovsky Symphony Orchestra Moscow 23
 Theater Kontra-Punkt 97
 Theater de Spiegel 90, 93
 Tokyo String Quartet 40, 41
 Traffik Theater 92
 United Instruments of Lucilin 74
 Violon populaire en Wallonie 88
 Vlaamse Radio Koor 13
 Wiener Akademie 30, 32
 Wiener Philharmoniker 22

Design and Layout: Pentagram



Vos 10 avantages :

- **pas de pénalisation** 'Bonus-Malus' en cas d'accident 'Casco'
- **pas de franchise** 'Permis Récent'
- **pas de surprime** 'Jeune Conducteur'
- **réduction** jusqu'à 100% de la franchise 'Dégâts au Véhicule'
- **rabais spécial** sur la prime 'Dégâts au Véhicule' à partir de la 2^{ème} année d'assurance
- **rabais de fidélité** en cas de couverture long-terme en 'Casco'
- **règlement direct** des dégâts 'Casco' au garage-réparateur
- **couverture des risques 'Collision avec du Gibier'** et '**Forces de la Nature**' dans le cadre de la garantie 'Bris de Glaces'
- **service 'Top-Assistance'** et voiture de remplacement
- **garantie mobilité** en cas d'accident ou de vol

**LALUX-
Autoprima**

le meilleur
choix pour
assurer
votre voiture !



Assurances
LA LUXEMBOURGEOISE

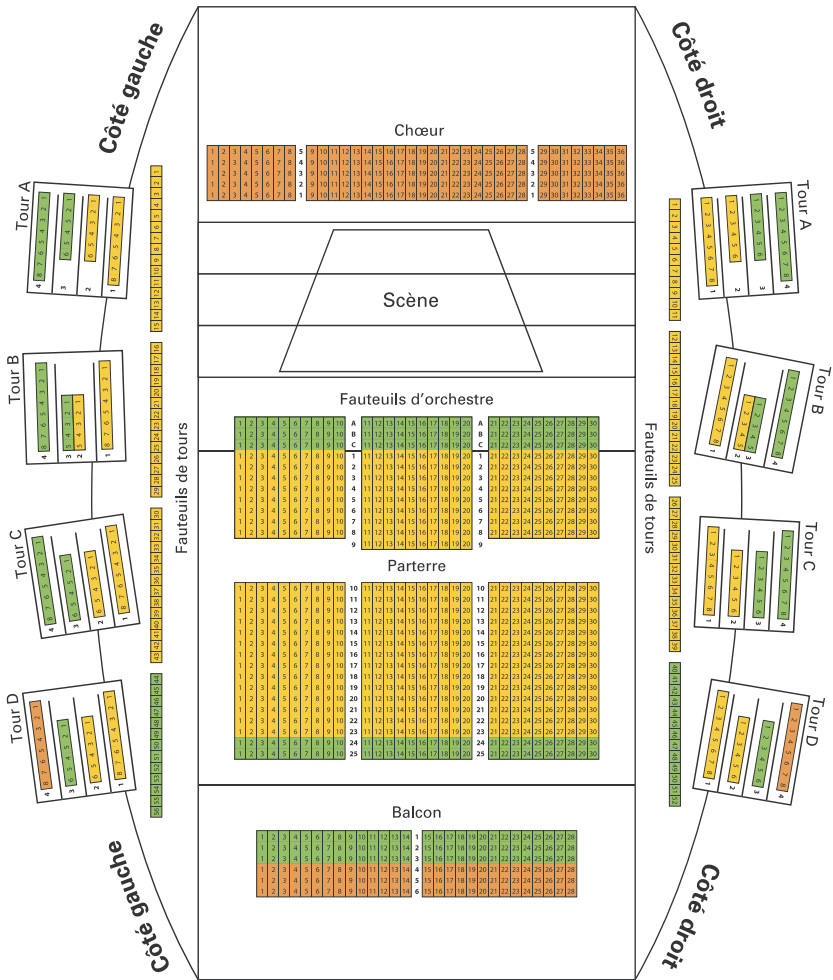
Téléphone : 4761-1
www.lalux.lu

LA LUXEMBOURGEOISE
10, rue Aldringen
L-1118 Luxembourg

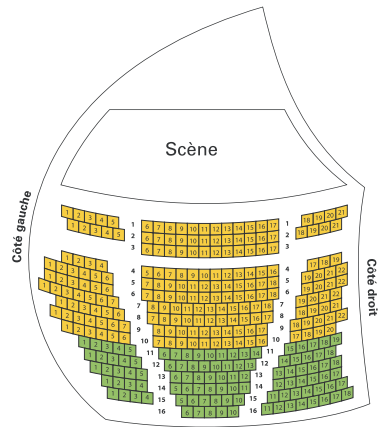
Bureau Régional
6, place de l'Hôtel de Ville
L-4138 Esch/Alzette

Bureau Régional
5, avenue Salentiny
L-9080 Ettelbruck

Grand Auditorium



Salle de Musique de Chambre



- Catégorie I
- Catégorie II
- Catégorie III

Accès...

Wie Sie zu uns kommen...

How to find us...

En voiture: Parking « Place de l'Europe »,
entrée par l'Avenue John F. Kennedy
(accès Philharmonie 🚗).

En bus: lignes 16, 125, 192, 194, 222 –
arrêt « Fort Berlaimont ».

Tous les bus desservent la Gare Centrale
(sauf 222) et la station d'autobus Luxembourg
Centre Hamilius.

Mit dem Auto: Parking « Place de l'Europe »,
Einfahrt über die Avenue John F. Kennedy
(Philharmonie zugänglich für 🚗).

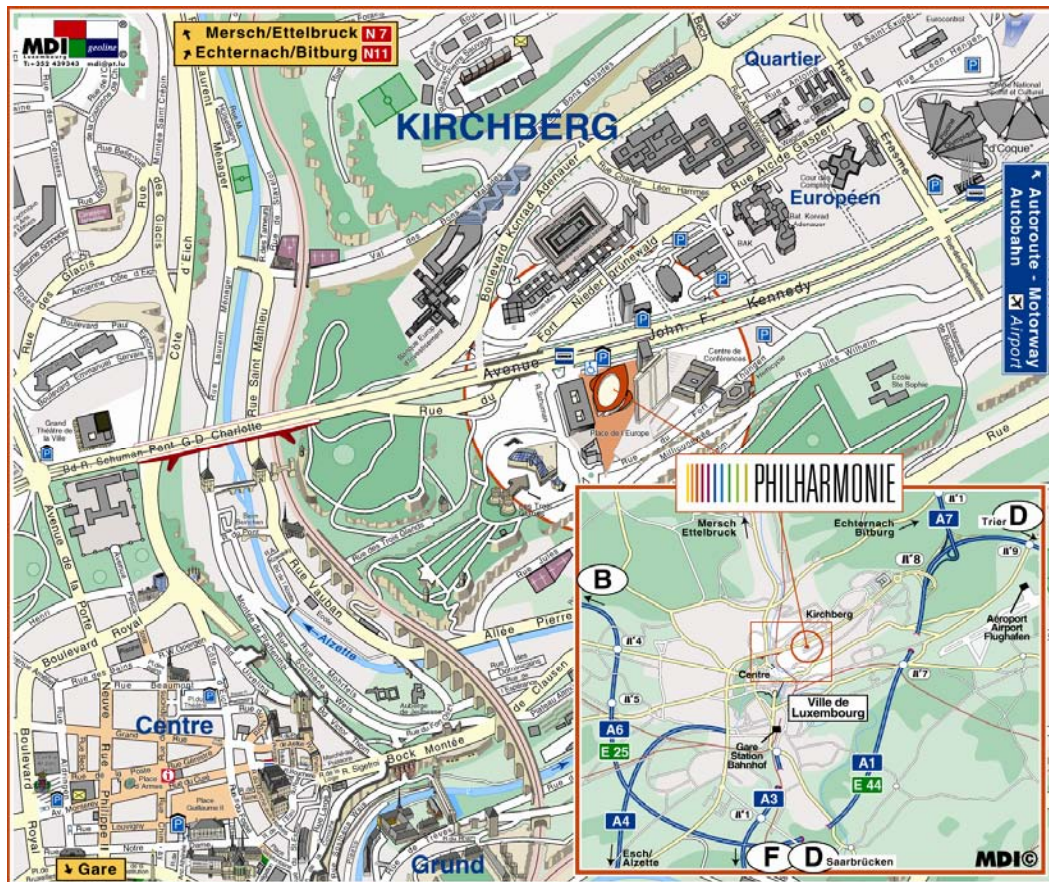
Mit dem Bus: Linien 16, 125, 192, 194, 222 –
Bushaltestelle « Fort Berlaimont ».

Alle Linien halten am Hauptbahnhof (ausser
222) und am Busbahnhof Luxembourg Centre
Hamilius.

By car: Parking « Place de l'Europe »,
access via Avenue John F. Kennedy
(access to Philharmonie 🚗).

By bus: routes 16, 125, 192, 194, 222 –
bus stop « Fort Berlaimont ».

All buses stop at the Central Station
(except 222) and at the bus station
Luxembourg Centre Hamilius.



Etablissement public Salle de Concerts
Grande-Duchesse Joséphine-Charlotte
1, Place de l'Europe
L-1499 Luxembourg
Tel : +352 26 02 27-1
Fax: +352 20 02 27-990
info@philharmonie.lu
www.philharmonie.lu



LE GOUVERNEMENT
DU GRAND-DUCHÉ DE LUXEMBOURG
Ministère de la Culture, de l'Enseignement
supérieur et de la Recherche

Impressum

© Philharmonie Luxembourg 2005
Photos Philharmonie: Jörg Hejkal
Design: Pentagram Design Limited
Imprimé à Luxembourg par l'Imprimerie Centrale s.a.
Tous droits réservés.

